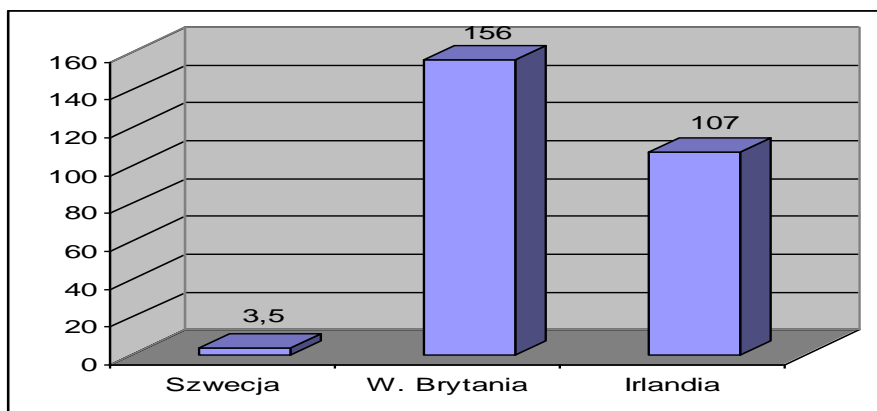


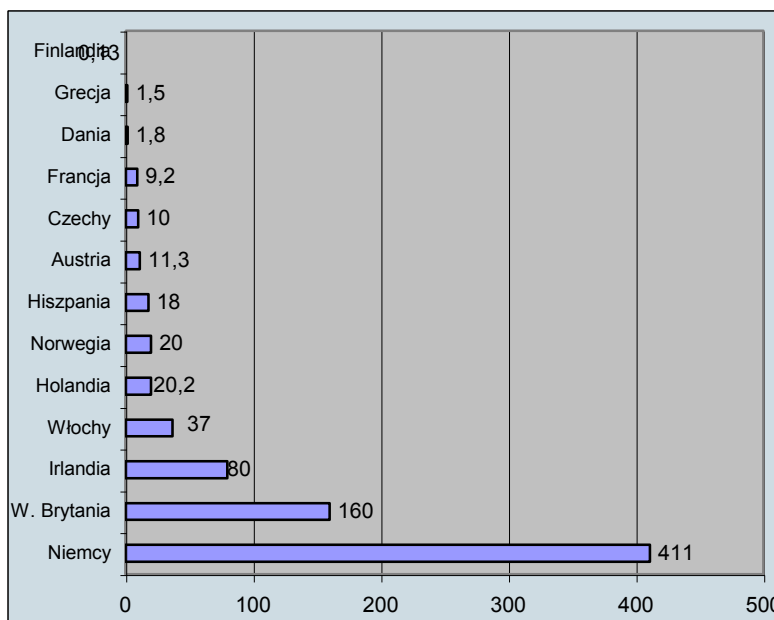
Jest to kolejny rok, w którym bezrobocie zmalało. Bez pracy jest mniej niż 3 miliony osób - 2.773,00 tys. (XII 2004 - 2.999,6 tys.). Jedną z przyczyn spadku liczby bezrobotnych jest migracja zarobkowa do krajów UE, które otworzyły rynki pracy, m.in. Wielka Brytania, Irlandia i Szwecja.

Legalni pracownicy z 10 nowych państw UE

w tysiącach



Polacy pracujący za granicą (w tys.osób)

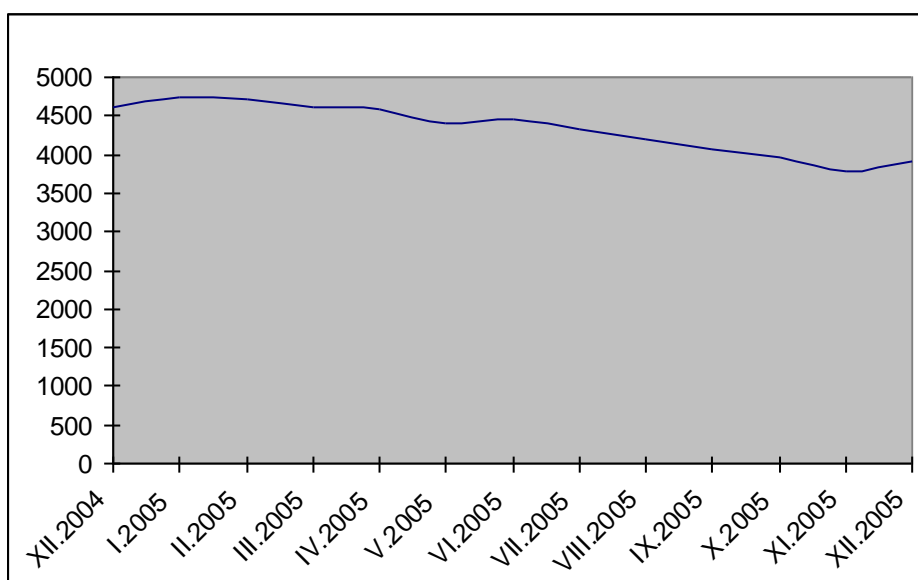


I. Poziom i dynamika bezrobocia

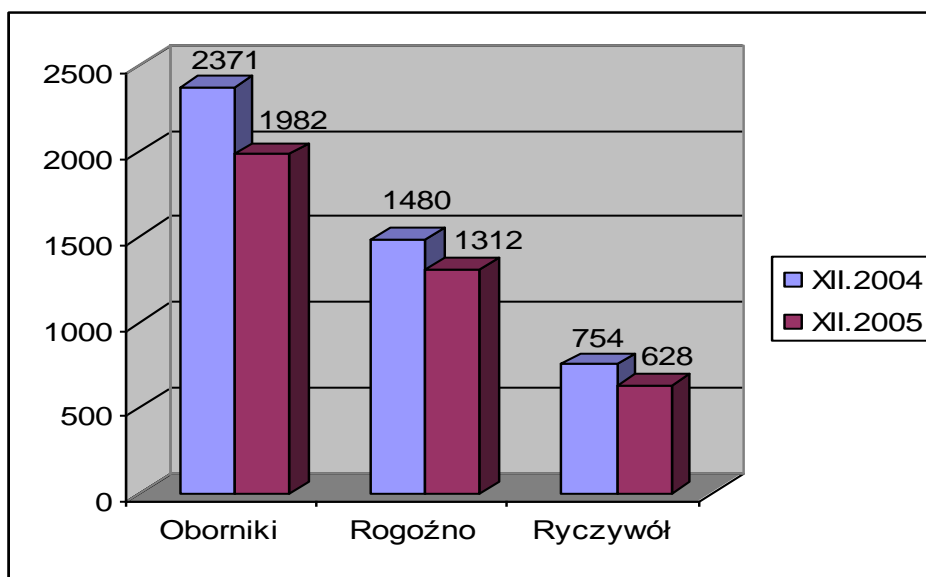
1. Wielkość bezrobocia

Na koniec grudnia 2005r. w PUP w Obornikach zarejestrowane były 3.922 osoby, tj. o 14,8% mniej niż w analogicznym okresie roku poprzedniego (spadek o 683 osoby), w województwie spadek o 9%.

Wykres: Kształtowanie się liczby bezrobotnych w Powiecie w okresie XII.2004 - XII.2005



Wykres: Bezrobotni wg gmin



Z analizy wykresu wynika, że we wszystkich gminach nastąpił spadek ilości bezrobotnych i tak:

- * w gminie Oborniki - o 16,4%
- * w gminie Rogoźno - o 11,4%
- * w gminie Ryczywół - o 16,7%

2. Stopa bezrobocia

W kraju stopa bezrobocia w końcu grudnia 2005 wynosiła 17,6% i zmniejszyła się o 1,5 punktu procentowego w porównaniu z grudniem 2004. W województwie stopa bezrobocia wynosiła w końcu grudnia 14,6% w stosunku do grudnia 2004 (16,2%) zmniejszyła się o 1,6 punktu procentowego.

W Powiecie Obornickim stopa bezrobocia w końcu grudnia wynosiła 18,4% i w stosunku do grudnia 2004 zmniejszyła się o 2,8 punktu procentowego. Miesiąc o najwyższej stopie bezrobocia to styczeń 2004 - 21,6%, miesiąc o najniższej, to listopad - 17,8%.

Tabela: Stopa bezrobocia w porównaniu z ościennymi powiatami

POWIAT	Stopa bezrobocia w m-cu XII.2004	Stopa bezrobocia w m-cu XII.2005	WZROST/SPADEK (2004-2005)
OBORNICKI	21.2	18.4	-2.8
SZMOTULSKI	16.4	15.7	-0.7
CZARNKOWSKO- TRZCIANECKI	24.3	21.7	-2.6
CHODZIESKI	23.7	22.2	-1.5
WĄGROWIECKI	26.1	23.9	-2.2
POZNAŃSKI	9.9	6.9	-3.0

3. Nowe zarejestrowania i wyłączenia z ewidencji

Na zmianę poziomu bezrobocia wpływ mają z jednej strony ilość rejestrujących się bezrobotnych, z drugiej ilość bezrobotnych wyłączonych z ewidencji. W okresie 12 m.-cy 2005r. zarejestrowano 4.659 osób, w tym 2.329 kobiet, a wyłączono z ewidencji 5.291 osób (bilans - 632).

Po raz pierwszy zarejestrowały się 1.504 osoby, a po raz kolejny aż 3.155 osób. Najwięcej osób zarejestrowało się w miesiącu styczniu - 505 i w czerwcu - 456 (głównie absolwenci szkół). Średnio w miesiącu zarejestrowało się 309 osób. Główną przyczyną wyłączenia z ewidencji było podjęcie pracy 2.540 osób (48,3% wyłączonych z ewidencji). Drugą istotną przyczyną wyłączeń z ewidencji było nie potwierdzenie gotowości do podjęcia pracy - 1.683 osoby (31,8%). Najwięcej osób z tego powodu wyłączono w miesiącu sierpniu - 187 osób (sezon urlopowy, prace sezonowe „na czarno”, nie zgłoszenie wyjazdu za granicę).

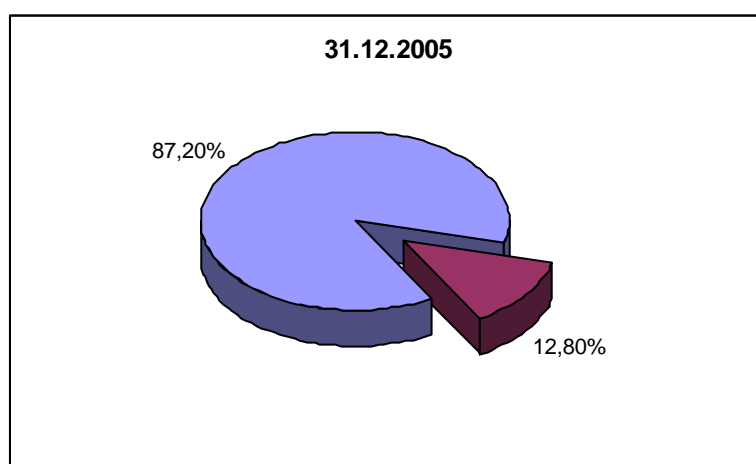
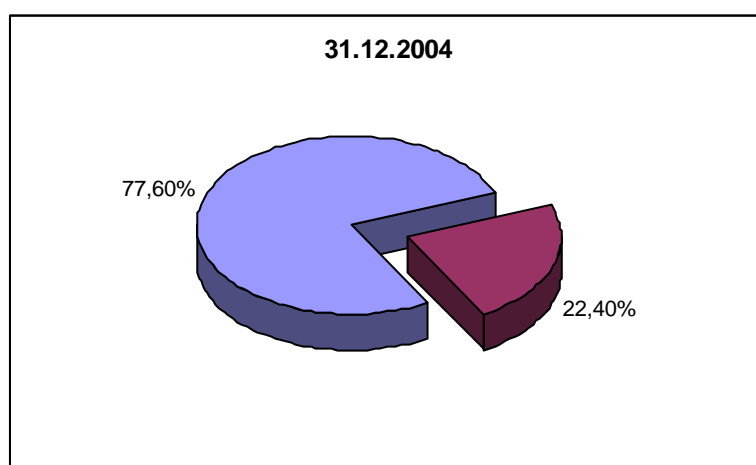
4. Zwolnienia grupowe

W 2005r. jeden zakład - Obornicka Fabryka Mebli - zgłosił zwolnienia 79 osób - w grudniu 2005 - 69 osób i w 2006r. od stycznia do lutego 10 osób.

II. Struktura bezrobocia

1. Bezrobotni z prawem i bez prawa do zasiłku

Na koniec grudnia 2005r. zarejestrowanych bez prawa do zasiłku było 3.421 osób (87,2%). Bezrobotni z prawem do zasiłku stanowili 12,8% ogółu bezrobotnych, tj. 501 osób (w województwie 14%).



Przyczyną małej ilości osób bezrobotnych z prawem do zasiłku jest skrócenie w 2005r. okresu pobierania zasiłku do 6 miesięcy.

2. Bezrobotne kobiety

Na koniec grudnia 2005r. w ewidencji bezrobotnych pozostało 2.425 kobiet, co stanowi 61,8% ogółu bezrobotnych, podczas gdy w 2004r. kobiety stanowiły 59,1%.

Kształtowanie się udziału kobiet w populacji bezrobotnych na terenie miast i gmin Powiatu przedstawia poniższa tabela.

GMINA	Liczba zarejestrowanych ogółem	Liczba zarejestrowanych kobiet	udział %
Oborniki	1.982	1.279	64,5
Rogoźno	1.312	753	57,4
Ryczywół	628	393	62,5

W województwie udział % zarejestrowanych kobiet w liczbie bezrobotnych ogółem wynosił 57,7%.

3. Bezrobotni wg wykształcenia

KATEGORIE		31.12.2004	31.12.2005
Wykształcenie	<i>wyższe</i>	2,3%	3,2%
	<i>policealne i średnie zawodowe</i>	20,3%	21,9%
	<i>średnie ogólnokształcące</i>	4,8%	5,8%
	<i>zasadnicze zawodowe</i>	34,2%	34,1%
	<i>gimnazjalne</i>	38,4%	35,0%
	RAZEM:	100,0%	100,0%

Dominującą grupą osób bezrobotnych są osoby z wykształceniem gimnazjalnym i zasadniczym zawodowym. Nieznacznie wzrosła liczba osób w pozostałych kategoriach o ok. 1%.

4. Bezrobotni wg wieku

WIEK	31.12.2003	31.12.2004	31.12.2005
18-24	29,6%	27,5%	25,2%
25-34	28,2%	27,2%	28,7%
35-44	21,0%	20,0%	20,2%
45-54	19,0%	22,6%	22,4%
55-59	2,0%	2,5%	3,3%
60-64	0,2%	0,2%	0,2%
Razem:	100,0%	100,0%	100,0%

Spadek zarejestrowań w grupie wiekowej 18-24 lat - o 2,3%. Jest to efekt działania PUP między innymi poprzez projekty na rzecz aktywizacji takie, jak Projekt PHARE 2002 - Moje wejście na rynek pracy oraz działanie 1.2a z EFS. Niestety nadal osoby młode stanowią spory odsetek bezrobotnych (w województwie - 25,6%).

5. Bezrobocie wg czasu pozostawania bez pracy

Niepokojąco wzrosła liczba oczekujących na pracę do 12 m.-cy - 52,5% ogółu bezrobotnych. Cieszy natomiast tendencja spadkowa osób długotrwale bezrobotnych - powyżej 12 m.-cy – 47,5% i zmieniła się w stosunku do 2004r. o 0,5%.

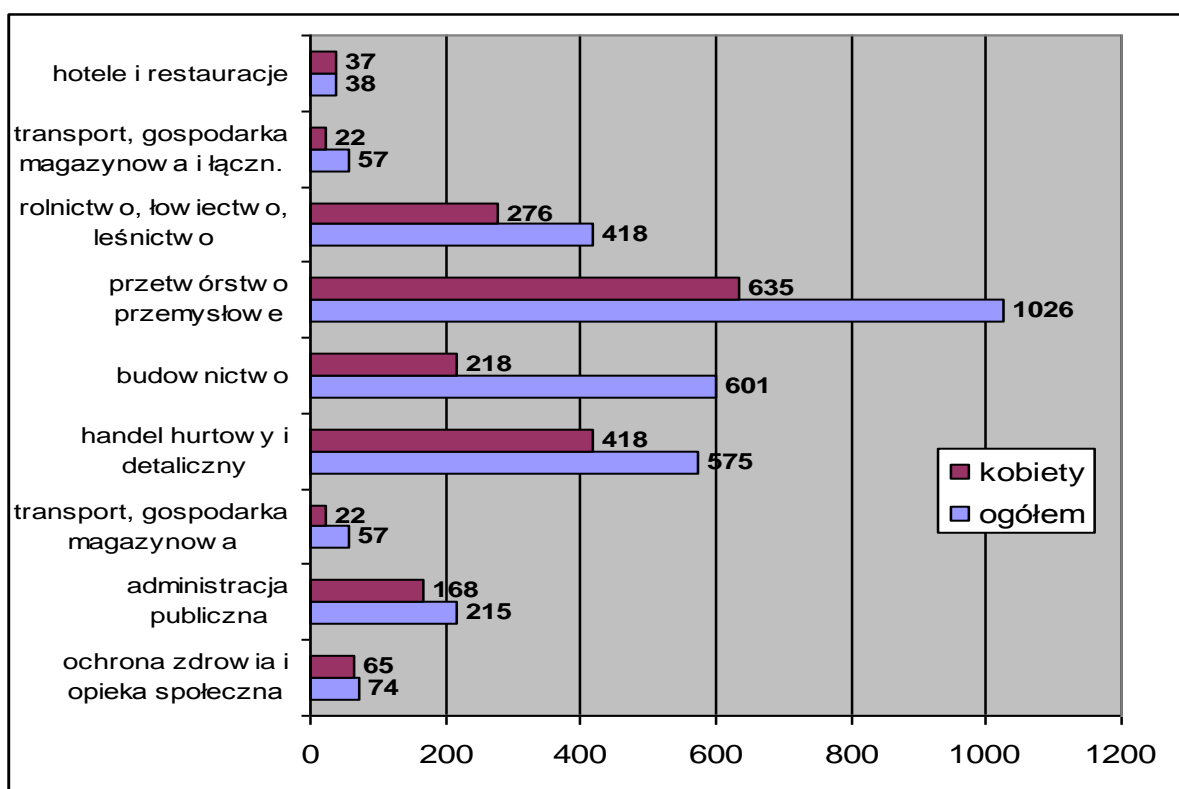
Udział bezrobotnych według czasu pozostawania bez pracy ilustruje poniższa tabela.

Czas pozostawania bez pracy (w miesiącach)	31.12.2004	31.12.2005	województwo (31.12.2005)
0-1	7,5%	7,6%	7,8%
1-3	12,7%	17,5%	15,8%
3-6	12,1%	13,3%	14,3%
6-12	19,7%	14,1%	14,9%
12-24	18,6%	17,9%	15,5%
24 i więcej	29,4%	29,6%	31,7%
Razem:	100,0%	100,0%	100,0%

6. Bezrobotni zamieszkali na wsi

Według stanu na 31 grudnia 2005r. w PUP zarejestrowane były 1.923 osoby zamieszkałe na wsi, co stanowi 49% ogółu zarejestrowanych. W analogicznym okresie roku ubiegłego mieszkańcy wsi stanowili 50,4% ogółu bezrobotnych. Prawo do zasiłku posiadało na dzień 31 grudnia 2005r. 220 osób, tj. 11,4% zarejestrowanych.

7. Bezrobotni wg ostatniego miejsca pracy



8. Bezrobotni wg zawodów

ZAWÓD	LICZBA ZAREJESTROWANYCH BEZROBOTNYCH	%
<i>sprzedawca</i>	495	12.6
<i>technik ekonomista, referent ekonomiczny</i>	157	4.0
<i>ślusarz</i>	128	3.3
<i>stolarz</i>	118	3.0
<i>technik prac biurowych - referent</i>	114	2.9
<i>kucharz</i>	110	2.8
<i>robotnik w p. przetwórczym</i>	107	2.7
<i>murarz</i>	100	2.5
<i>krawiec odzieży lekkiej</i>	90	2.3
<i>robotnik budowlany</i>	83	2.1
<i>mechanik pojazdów samochodowych</i>	80	2.0
<i>pakowacz</i>	85	2.2
<i>szwaczka</i>	71	1.8
<i>sprzątaczką</i>	61	1.6

Na koniec grudnia 2005 bez zawodu zarejestrowanych było 514 osób (13,1%). Największy wzrost zanotowano w stosunku do roku 2004 w zawodzie sprzedawca (0,7%).

III. Działania PUP na rzecz aktywizacji zawodowej bezrobotnych

1. Oferty pracy i podjęcia pracy, pośrednictwo pracy

W 2005r. do Powiatowego Urzędu Pracy wpłynęły 754 oferty pracy, tj. o 2% mniej, niż w 2004r. (770), z czego 222 (29,4%), to oferty pracy subsydiowanej, tzn. z udziałem środków z Funduszu Pracy lub Europejskiego Funduszu Społecznego. Na w/w oferty dział pośrednictwa pracy wydał 1.239-u osobom bezrobotnym karty referencyjne do zakładów pracy, z czego 114 osób podjęło pracę (nie dotyczy ofert subsydiowanych).

Najczęściej jednak osoby skierowane na rozmowę kwalifikacyjną nie wracają już do Urzędu Pracy i zostają z tego powodu wyrejestrowane, bądź wracają z adnotacją od pracodawcy, że nie posiadają odpowiednich kwalifikacji, bądź nie są zdolne do pracy na wysokości (w przypadku ofert pracy w zawodach budowlanych).

Nie posiadanie jednak odpowiednich kwalifikacji w 90% przypadków nie jest zgodne z prawdą, bowiem skierowanie do pracy można wydać tylko osobie, która spełnia warunki oferty. Podczas rozmowy z bezrobotnymi, którzy wracają z takimi adnotacjami, wychodzi na jaw, że to pracodawca odmówił przyjęcia do pracy np. ze względu na wiek danej osoby.

W 2005r. 52 osoby odmówiły przyjęcia oferty pracy, przygotowania zawodowego, bądź oferty kursu. Powody odmów są najróżniejsze, przeważa w nich jednak fakt wykonywania przez te osoby pracy „na czarno”. Osoby, które odmawiają przyjęcia oferty pracy (26 osób) tłumaczą swoje zachowanie również niskimi stawkami proponowanymi przez potencjalnych pracodawców oraz trudnościami z dojazdem do miejsca pracy.

Pomimo małej ilości ofert pracy zgłaszanych do Powiatowego Urzędu Pracy, aż 2.540 osób podjęło pracę. Głównie, bo ok. 42,5% to oferty pracy sezonowej organizowanej przez agencje pracy tymczasowej w takich firmach, jak Bols, Ruukki, Lisner. Jedna trzecia ofert, to tzw. oferty otwarte - zgłaszane przez firmy z całego kraju. Są to głównie oferty dla przedstawicieli handlowych.

Urząd dysponuje również ofertami pracy z krajów UE, m.in. z Wielkiej Brytanii, Irlandii, Szwecji, Islandii, Finlandii i Cypru. Są one jednak proponowane przez agencje zatrudnienia, które ze względu na to, że wiele z nich pobiera opłaty, nie są oferowane osobom bezrobotnym. Udostępniane są tylko na prośbę osoby bezrobotnej lub poszukującej pracy. Z Powiatu Obornickiego w 2005r. wyjechało kilkadziesiąt osób, jednak nie wszystkie deklarowały cel wyjazdu, dlatego trudno określić, ile osób podjęło pracę za granicą.

2. Poradnictwo zawodowe i informacja zawodowa

W 2005r. 1.132 osoby skorzystały z usług poradnictwa zawodowego, z tego 1.081 osób bezrobotnych. Z poradnictwa indywidualnego skorzystały 823 osoby, natomiast z grupowego 309 osób (40 grup). 358 osób objęto badaniami testowymi. Z poradnictwa skorzystali głównie bezrobotni do 25 roku życia - 980 osób (86,6%), z tego 687 z porad indywidualnych.

Tabela: Osoby (z wyjątkiem młodzieży uczącej się) korzystające z poradnictwa zawodowego według poziomu wykształcenia i efekty działań poradnictwa

Wyszczególnienie		Liczba osób korzystających z usług poradnictwa zawodowego w 2005r.					
		razem		w tym kobiety		bezrobotni	w tym kobiety
		ogółem	podjęcia pracy	ogółem	podjęcia pracy		
ogółem		1132	131	727	64	1081	700
z tego z wyksz.	wyższym	85	19	56	10	80	53
	policealnym i średnim zawodowym	543	46	362	25	521	350
	średnim ogólnokszt.	196	8	137	3	187	132
	zasadniczym zawodowym	201	40	111	20	190	107
	gimnazj. i poniżej	107	14	61	6	103	58

71 osób skorzystało z zajęć aktywizacyjnych i szkoleń w zakresie aktywnego poszukiwania pracy. Byli to uczestnicy Projektu PHARE 2002 SSG RZL „Promocja wzrostu zatrudnienia wśród młodzieży dla powiatów”, projekt powiatowy pn. „Moje wejście na rynek pracy”. Miał on na celu zaktywizowanie bezrobotnej młodzieży w wieku do 26 roku życia. Temu celowi służył stworzony przez każdego uczestnika IPD (Indywidualny Plan Działania), szkolenia oraz aktywizacja zawodowa (doradztwo i pośrednictwo), a ostatecznym celem miało być podjęcie pracy. Założono udział 50 osób, a ostatecznie przystąpiło 71 osób. Uzyskane efekty są satysfakcjonujące i wskazują, że zapotrzebowanie na tego typu działania jest ciągle ogromne, dlatego PUP w Obornikach w 2005r. przystąpił do Projektu w ramach PHARE 2003 „Pomoc dla młodzieży poszukującej pracy - @lternatywa 2” i będzie go realizował w 2006r. (100 osób).

Efektom Projektu „Moje wejście na rynek pracy” było uzyskanie zatrudnienia przez 39 z 71 beneficjentów już w trakcie trwania Projektu i 7 osób po dniu 31.10.2005, czyli po zakończeniu jego realizacji.

Ponadto 238 osób skorzystało z usług doradcy zawodowego o charakterze informacyjnym. Między innymi odbyło się 5 spotkań w szkołach (Oborniki i Rogoźno) i małe giełdy pracy na temat wyjazdów w charakterze Au-Pair, które zorganizowano w siedzibie PUP.

IV. Pozostałe formy promocji zatrudnienia i aktywizacji rynku pracy

1. Głównym celem Powiatowego Urzędu Pracy w 2005r. było zwiększenie szans zatrudnienia grup będących w najgorszej sytuacji na rynku pracy, tj. ludzi młodych do 25 roku życia oraz osób długotrwale bezrobotnych.

1.1 Zwiększenie zatrudnienia ludzi młodych do 25 roku życia.

Dla realizacji tego celu podjęto następujące działania:

- 970 osób objęto usługami poradnictwa zawodowego, co stanowiło 98% ogółu tej grupy wg stanu na koniec 2004r., w tym poradnictwem indywidualnym 687 osób, a grupowym 293 osoby. 332 osoby objęto badaniami testowymi mającymi na celu określenie preferencji i predyspozycji zawodowych osób bezrobotnych
- 590 osób objęto instrumentami rynku pracy, w tym:
 - 310 osób skierowano na staże
 - 196 osób skorzystało z kursów i szkoleń
 - 18 osób pracowało w ramach robót publicznych
 - 32 osobom przyznano środki na podjęcie działalności gospodarczej, w tym 11 - program „Pierwszy Biznes”
 - 23 osoby skierowano na nowe miejsca pracy utworzone przez pracodawców w ramach refundacji wyposażenia lub doposażenia
 - 2 osoby skierowano na przygotowanie zawodowe w miejscu pracy
 - 9 osób objęto stypendiami z tytułu podjęcia dalszej nauki

Dla tej grupy realizowane były w 2005 roku 2 projekty z Europejskiego Funduszu Społecznego. Pierwszy rozpoczęto w 2004r.- objęto aktywizacją 75 osób: drugi projekt realizowany w latach 2005/2006 - w 2005r. wsparcie otrzymało 258 osób. Ponadto w 2005 r. zrealizowano dla tej grupy w ramach SSG RZL PHARE 2002 projekt „Moje wejście na rynek pracy”.

1.2 Ograniczenie zjawiska długotrwałego bezrobocia i jego przyczyn

Dla realizacji tego celu podjęto następujące działania: objęto usługami poradnictwa zawodowego 76 osób, 15 osób skorzystało z porad w formie grupowej, a 19 osób objęto badaniami testowymi.

W ramach instrumentów rynku pracy zaktywizowano 194 osoby, z tego:

- 66 osób z tej grupy objęto szkoleniami i przekwalifikowaniem
- 56 osób skierowano do robót publicznych, w tym 20 osób -Program ROWY i 14 osób - do Powiatowego Zarządu Dróg (budowa ścieżki: ul. Polna – Kowanówko)
- 48 osób podjęło zatrudnienie w ramach prac interwencyjnych
- 3 osoby podjęły przygotowanie zawodowe w miejscu pracy
- 12 osób otrzymało dotację na podjęcie działalności gospodarczej
- 9 osób podjęło zatrudnienie u pracodawców, którzy otrzymali refundację

Ponadto 213 osobom, które podjęły pracę z własnej inicjatywy wypłacono dodatki aktywizacyjne (20% zasiłku). Celem tego instrumentu jest wzmocnienie aktywności i samodzielności w poszukiwaniu pracy w okresie przysługiwania zasiłku i zapobieganie długotrwałemu pozostawaniu bez pracy. Dla tej grupy klientów realizowano 2 projekty współfinansowane z EFS-u w ramach działania 1.3.

2. Wspieranie procesu integracji i adaptacji zawodowej osób w niekorzystnej sytuacji na rynku pracy

Na podstawie analizy danych statystycznych do grupy znajdującej się w niekorzystnej sytuacji na rynku pracy w powiecie obornickim należy zaliczyć osoby niepełnosprawne. Wzrost w stosunku do grudnia 2004 0,6%-1,8% populacji bezrobotnych .

W ramach pomocy bezrobotnym niepełnosprawnym 3 młode osoby skierowano na staż w ramach Programu JUNIOR (8.204 zł.), 5 osób skierowano na szkolenia (8.910 zł).

3. Liczba osób objętych instrumentami rynku pracy

(ogółem) w 2005r.	liczba osób
■ staże	310
w tym:	
■ Fundusz Pracy	198
■ EFS 1.2	112
■ JUNIOR	3
■ prace interwencyjne	48
■ roboty publiczne	74

w tym:	
■ program ROWY	20
■ Powiatowy Zarząd Dróg	14
■ MARKOT	4
■ dotacje na podjęcie własnej działalności gospodarczej	73
w tym:	
■ EFS 1.2 i 1.3	19
■ Fundusz Pracy	54
■ przygotowanie zawodowe	32
w tym:	
■ EFS 1.3	3
■ Fundusz Pracy	29
■ szkolenia grupowe	308
w tym	
■ EFS 1.2	75
■ EFS 1.3	66
■ Fundusz Pracy	112
■ PHARE	50
■ niepełnosprawni	5
■ kursy indywidualne	19
■ refundacje na utworzenie miejsca pracy	61 (40 zakładów pracy)
■ pożyczka szkoleniowa	1
■ dotatki aktywizacyjne	327
■ stypendia na kontynuowanie nauki	9

V. Poprawa jakości usług rynku pracy

W celu zwiększenia dostępności usług rynku pracy zaczęto wprowadzać standardy usług - zgodnie z programem promocji zatrudnienia i aktywizacji lokalnego rynku pracy - w związku z tym uruchomiono 5 stanowisk pośrednictwa pracy, w tym stanowisko ds. obsługi ofert zagranicznych oraz 1 stanowisko pracy: pośrednik / doradca zawodu ds. młodzieży do 27 roku życia. Zwiększono dostęp do ofert pracy w internecie poprzez zainstalowanie Infokiosku - pok. pośrednictwa pracy.

W 2005r. kwalifikacje zawodowe do poziomu wykształcenia wyższego podnosiło 10 pracowników. 3 osoby ukończyły studia podyplomowe z zakresu poradnictwa zawodowego. Ponadto większość pracowników kierowanych była na szkolenia z zakresu stosowania usług i instrumentów rynku pracy oraz pozyskiwania środków i realizacji projektów z funduszy strukturalnych UE. Szkolenia były finansowane w większości przypadków ze środków Funduszu Pracy, natomiast część kursów dla pracowników PUP było bezpłatnych, organizowanych przez instytucje szkoleniowe w ramach działania 2.1 z EFS.

Ministerstwo Gospodarki i Pracy z dniem 1 kwietnia 2005 wprowadziło motywacyjny system wypłacania dodatków dla pracowników zajmujących się świadczeniem usług i instrumentów rynku pracy, spełniających jednocześnie warunki określone w ustawie (7 osób posiada licencje - dodatek jest wypłacany 6 pracownikom). Wysokość dodatku uzależniona jest od wartości uzyskanych wskaźników ilościowych i jakościowych.

W 2005r. nawiązano współpracę ze Stowarzyszeniem IDP (Inicjatywa dla Polski) z Rogoźna, co mogłoby skutkować w przyszłości powołaniem GCI (Gminnego Centrum Informacji), gdyż jesteśmy jedynym Powiatem w województwie, który nie posiada takiej instytucji.

W 2005r. 110 pracodawców objęto badaniami ankietowymi i dokonano ich analizy. Wyniki badań - 73% pracodawców odpowiedziało na ankietę. Najwięcej zakładów, to małe i średnie przedsiębiorstwa, zatrudniające od 1 do 20 pracowników. Ponad połowę zakładów stanowiły firmy, które istnieją na rynku 10 lat i więcej (59%). Najwięcej - 22 zakłady - zajmują się produkcją wyrobów z drewna, 32 zakłady korzystały z pośrednictwa Urzędu przy zatrudnianiu pracowników, 27 pracodawców korzystało z pośrednictwa znajomych, natomiast 18-u ankietowanych pracodawców zatrudniało pracowników wykorzystując własną bazę danych. Ostatnio bardzo często przy zatrudnianiu sezonowym firmy korzystają z pośrednictwa agencji zatrudnienia. Za najbardziej atrakcyjną formę pomocy pracodawcy uważają staże, refundacje na tworzenie miejsc pracy, prace interwencyjne, najmniej - bo 3,6% - szkolenia.

W tym samym roku został opracowany program promocji zatrudnienia i aktywizacji lokalnego rynku pracy ze środków samorządu powiatowego, Europejskiego Funduszu Rozwoju Regionalnego i EFS – Inicjatywa Wspólnotowa INTERREG.

W 2005r. uruchomiono biuletyn informacji publicznej / *pup.obornikiwlkp.ibip.pl./*

VI. Inne działania i zadania wynikające z ustawy

W 2005r, wydano:

- 9950 decyzji przyznających status i odmowę przyznania statusu
- 372 decyzje przyznające dodatki lub stypendia szkoleniowe
- 36 decyzji przyznających prawo do zasiłku po ukończeniu karencji
- 293 umowy na odbycie stażu
- 45 umów na prace interwencyjne
- 7 umów na roboty publiczne
- 22 umowy na przygotowanie zawodowe
- 73 umowy na udzielenie dotacji
- 38 umów na szkolenia indywidualne
- 40 umów na refundacje
- 16 umów z firmami szkoleniowymi
- 327 decyzji przyznających dodatki aktywizacyjne
- 36 decyzji odmawiających przyznania w/w dodatków
- 22 umowy z instytucjami szkoleniowymi z 12 –oma ośrodkami szkoleniowymi
- 9 decyzji przyznających stypendia
- 2 decyzje zawieszające stypendia
- 2 decyzje odmowne w sprawie przyznania stypendium
- 2 umowy na badania lekarskie
- 1 umowa (pożyczka szkoleniowa)
- 168 decyzji przyznających zwrot kosztów przygotowania zawodowego osób młodocianych (od 1 lipca przejęło OHP)

W 2005r. zorganizowano :

- 14 przetargów nieograniczonych (13 dot. szkoleń, 1 –zakup sprzętu komputerowego)
- 9 zamówień z wolnej ręki (szkolenia)
- 3 zapytania o ceny (zakup materiałów eksploatacyjnych)

W 2005r. wystawiono z upoważnienia Starosty 8133 zaświadczenia, w tym:

- 376 - zaświadczenia do ZUS
- 6373 - zaświadczenia o zarejestrowaniu w PUP, z tego 2115 do OPS-ów
- 100 - zaświadczenia dotyczące nie pozostawiania w rejestrze osób bezrobotnych
- 1113 - zaświadczenia do ZOZ
- 171 - korespondencja - Policja, Prokuratura, Komornicy, Sądy, Urzędy Skarbowe, Szkoły i Uczelnie, itp.

Ponadto w 2005r. wydano 2817 druków PIT-11.

W Powiatowym Urzędzie Pracy w Obornikach 3 osoby posiadają upoważnienie Starosty do podpisywania dokumentów, w tym:

- zaświadczenia - 3 osoby
- decyzje + zaświadczenia - 2 osoby
- umowy, decyzje + zaświadczenia - 1 osoba

W 2005r. ogłoszono 4 nabory na następujące stanowiska pracy:

- inspektor ds. dotacji i refundacji
- informatyk (1/2 etatu)
- pracownik ds. ewidencji świadczeń
- pracownik ds. rozwoju zawodowego

VII. Środki na finansowanie programów na rzecz promocji zatrudnienia i aktywizacji lokalnego rynku pracy

Środki przyznane algorytmem	- 2.323,2 tys.
EFS – lata 2004/2005	
- Działanie 1.2	- 120,4 tys.
- Działanie 1.3	- 56,0 tys.
Program wojewódzki ROWY	- 128,5 tys.
Wniosek PUP – dofinansowanie Projektu Phare 2002	- 400,0 zł.
2 wnioski PUP na program „Pierwszy Biznes”	- 123,9 tys.
EFS – lata 2005/2006:	
- Działanie 1.2	- 276,0 tys.
- Działanie 1.3	- 155,9 tys.
2 wnioski PUP o uzyskanie środków na dotacje i refundacje	- 473,5 tys.
	<hr/>
Razem:	- 4.057,4 tys.
Phare 2002 SSG RZL Projekt „Moje wejście na rynek pracy” na ogólną kwotę 44.177,56 €	- 117.268 zł.
- dotacja z Phare (60%)	(26.506,53 €)

pozostałe środki przyznane algorytmem
na finansowanie innych zadań fakultatywnych
wynikających z ustawy i rozporządzenia
Ministra Pracy i Polityki Społecznej - 268,6 tys.

PERON:

- szkolenia - 8.910,0 zł.
- Program JUNIOR - 8.204,0 zł.

VIII. Wydatki z Funduszu Pracy, EFS, PHARE i PFRON

Wynagrodzenia	w tys. zł.
1. zasiłki dla bezrobotnych łącznie ze składkami	- 6.715,5
2. stypendia za okres nauki	- 5,0
3. dodatki aktywizacyjne	- 49,5
Razem:	- 6.770,0

Programy promocji zatrudnienia	w tys. zł.
1. Badania bezrobotnych	- 11,9
2. Przygotowanie zawodowe młodocianych	- 460,2
3. Koszty szkoleń	- 426,3
w tym:	
• dodatki szkoleniowe	- 23,8
• stypendia za okres szkolenia	- 50,8
• kwoty należne instytucjom szkoleniowym	- 342,3
• pożyczki szkoleniowe	- 1,5
• inne – usługi gastronomiczne – Phare	- 7,9
4. Koszty przejazdu, zakwaterowania i wyżywienia	- 127,5
5. Środki na podjęcie działalności gospodarczej	- 833,9
6. Wyposażenie i doposażenie stanowiska pracy	- 435,8
7. Prace interwencyjne	- 140,8
8. Stypendia składki na ubezpieczenie społeczne	- 1.126,0
z tego:	
• stypendia za okres przygotowania	

zawodowego	-	101,2
• stypendia za okres stażu	-	1.024,8
9. Roboty publiczne	-	468,6
10. Dofinansowanie do kredytów (udzielonych w poprz. latach)	-	10,7
		<hr/>
Razem:	-	4.041,7

PERON		tys. zł.
1. szkolenia	-	8,9
2. JUNIOR	-	8,2
		<hr/>
Razem:	-	17,1

Phare 2002	117.268,0 zł.
-------------------	----------------------

Pozostałe środki przyznane algorytmem na finansowanie innych fakultatywnych zadań

1. Koszty wezwań, zawiadomień przekazywania świadczeń	-	46,2
2. Koszty systemu informatycznego	-	83,5
3. Koszty materiałów informacyjnych i szkoleniowych (dotyczy EFS – wkład własny)	-	15,2
4. Koszty wyposażenia Klubu Pracy	-	2,0
5. Koszty szkolenia kadr służb zatrudnienia i członków rad zatrudnienia	-	28,8
6. Inne wydatki FP – Phare – wkład własny	-	12,6
7. Dodatki do wynagrodzeń pracowników PUP	-	1,1
		<hr/>
Razem:	-	189,4

Razem (wydatki na Fundusz Pracy, EFS i Phare):	<u>- 11.135,5 tys.zł.</u>
---	----------------------------------

VII. Budżet

1. Plan dla Powiatowego Urzędu Pracy na 2005r.:

<i>Plan na 2005r.</i>	- 661 249,00
<i>Wykonanie 100%</i>	- 661 249,00
Wynagrodzenia i pochodne wraz z odpisem na FŚS	- 574 249,00
Wydatki rzeczowe	- 86 860,00
	<hr/>
Razem:	- 661 249,00

2. Ubezpieczenie zdrowotne dla bezrobotnych bez prawa do zasiłku (dział 851156 § 4130)

<i>Plan</i>	- 511 700,00
<i>Wykonanie 100%</i>	- 511 700,00