



**POWIATOWY URZĄD PRACY W OBORNIKACH**

# **Monitoring zawodów deficytowych i nadwyżkowych w Powiecie Obornickim w 2015 roku**



**Oborniki, marzec 2016**

# Spis treści

|  |    |
|--|----|
| Wstęp.....   | 3  |
| 1. Analiza ogólnej sytuacji na rynku pracy .....                 | 6  |
| 2. Ranking zawodów deficytowych i nadwyżkowych .....             | 14 |
| 3. Analiza umiejętności i uprawnień .....                        | 17 |
| 4. Analiza rynku edukacyjnego .....                              | 18 |
| 4.1 Analiza uczniów ostatnich klas szkół ponadgimnazjalnych..... | 19 |
| 4.2 Analiza absolwentów szkół ponadgimnazjalnych.....            | 20 |
| 5. Badanie kwestionariuszowe przedsiębiorstw .....               | 23 |
| 6. Prognoza lokalnego rynku pracy .....                          | 24 |
| 7. Podsumowanie .....  | 25 |
| INFORMACJA SYGNALNA.....   | 27 |

## **Wstęp**

Niniejsze opracowanie „Monitoring zawodów deficytowych i nadwyżkowych w Powiecie Obornickim w 2015 roku” jest kolejnym, cyklicznym opracowaniem, które stanowi kompleksową analizę zjawiska bezrobocia, notowanego w Powiatowym Urzędzie Pracy w Obornikach oraz według danych i stanu z dnia 31 grudnia 2015 roku. Monitoring zawodów deficytowych i nadwyżkowych jest jedną z najbardziej trafnych metod obserwacji i analizy zmian oraz tendencji zachodzących na lokalnych rynkach pracy. Ważną cechą metodologii opracowania jest jego powtarzalność i systematyczność w analizowaniu danych, dzięki czemu możliwa jest interpretacja sytuacji na przestrzeni kilku lat. Ranking zawodów deficytowych i nadwyżkowych pełni niezwykle ważną rolę zwłaszcza w sytuacji zmian zachodzących na rynku pracy w skali całego kraju, jak i w skali mikro na poziomie danego powiatu. W ostatnich latach dynamicznie zmieniały się wskaźniki bezrobocia zarówno w skali makro jak i w Powiecie Obornickim. W ostatnim roku zmiany, które wystąpiły na rynku pracy spowodowały znaczną dekonstrukcję dotychczasowych wskaźników bezrobocia, które w wielu przypadkach uległy zdecydowanej poprawie.

W określonych zawodach, dużych i elementarnych grupach zawodowych oraz w wybranych branżach jest i prawdopodobnie będzie dużo łatwiej o pracę, dlatego taką istotną rolę pełni monitoring zawodów deficytowych i nadwyżkowych. Kluczowym celem prezentowanego raportu jest przede wszystkim stworzenie klasyfikacji zawodów deficytowych i nadwyżkowych w Powiecie Obornickim, na które występuje mniejsze lub większe zapotrzebowanie ze strony lokalnych pracodawców oraz zawodów, w których występuje mniejszy lub większy odsetek osób bezrobotnych, które nie mogą podjąć pracy ze względu na brak ofert pracy w danym zawodzie. Zaletą narzędzia diagnozującego strukturę bezrobocia i zmian dokonujących się na lokalnym rynku pracy, jakim jest monitoring zawodów deficytowych i nadwyżkowych jest również możliwość uzyskania wszechstronnych i kluczowych informacji przydatnych dla wszystkich uczestników rynku pracy. Stała analiza zapotrzebowania pracodawców na pracowników o określonych kwalifikacjach pozwala, poprzez lepsze dopasowanie kwalifikacji lub ich zmianę, spełnić oczekiwania kadrowe pracodawców.

Ranking ma istotne znaczenie również w wyznaczeniu kierunków szkolenia bezrobotnych, usprawnieniu poradnictwa zawodowego oraz ułatwieniu realizacji programów aktywizujących osoby bezrobotne w celu promowania ich zatrudnienia. Monitoring zawodów deficytowych i nadwyżkowych jest skierowany także do osób bezrobotnych, poszukujących pracy i uczących się, jak również wszelkich instytucji edukacyjnych i szkoleniowych. Opracowanie to powinno służyć przedstawicielom instytucji rynku pracy, przedstawicielom instytucji edukacyjnych do zapoznania się ze skalą niedostosowania struktury zawodów do potrzeb rynku pracy, a tym samym wskazując konieczność prowadzenia zintegrowanych działań na rzecz dostosowania systemu kształcenia do potrzeb rynku pracy. Raport został stworzony w oparciu o zalecenia metodyczne przygotowane w ramach projektu „Opracowanie nowych zaleceń metodycznych prowadzenia monitoringu zawodów deficytowych i nadwyżkowych na lokalnym rynku pracy”, tablice wynikowe przygotowane przez Ministerstwo Rodziny, Pracy i Polityki Społecznej, dane Głównego Urzędu Statystycznego, dane pozyskane z Systemu Syriusz, dane z Systemu Informacji Oświatowej MEN, wyniki badań ofert pracy w Internecie oraz wyniki badania kwestionariuszowego przedsiębiorstw przeprowadzonego w październiku 2015 roku. Aplikacja Monitoring Zawodów pozwala na wykorzystanie w formie edycji zestawień zawierających wyliczone wskaźniki umożliwiające określenie zawodów deficytowych i nadwyżkowych, jak również pozwala na przeprowadzenie analizy i interpretację uzyskanych wyników. Dokonana analiza została przygotowana według zaleceń metodycznych Ministerstwa Rodziny, Pracy i Polityki Społecznej oraz zgodnie z art. 9 ust. 1 pkt 9 Ustawy o promocji zatrudnienia i instytucjach rynku pracy (Dz. U. z 2015 poz. 149 z późn. zm.) z dnia 20 kwietnia 2004 roku. Na potrzeby sporządzenia niniejszego raportu przyjęto także założenie, że analizowane będą te wskaźniki i te zmienne, które charakteryzują się najwyższym natężeniem danej cechy.

Monitoring zawodów deficytowych i nadwyżkowych służy przede wszystkim ocenie relacji oraz niedopasowania pomiędzy popytową i podażową stroną rynku pracy. W kontekście prawidłowej oceny sytuacji na rynku pracy, w tym określenia elementarnych grup zawodów odznaczających się deficytem bądź nadwyżką, niezwykle istotna wydaje się całościowa analiza rynku pracy i rynku edukacyjnego. Mając na uwadze wykorzystanie pełnego zasobu informacji o rynku pracy i rynku edukacyjnym, zakłada się, że monitoring zawodów deficytowych i nadwyżkowych, będzie składał się z sześciu elementów. Jednakże nie tylko zakres wykorzystywanych danych ma wpływ na zwiększenie użyteczności monitoringu, ale również częstotliwość ich pozyskiwania. Im dane są częściej zbierane, tym są bardziej aktualne.

Podstawowe mierniki, jakie zastosowano w monitoringu do określenia deficytu bądź nadwyżki to:

- wskaźnik dostępności ofert pracy,
- wskaźnik długotrwałego bezrobocia,
- wskaźnik płynności bezrobotnych.

Zmienne, jakie zostały wykorzystane do budowy wymienionych wskaźników to:

$\bar{B}_t^k$  – średniomiesięczna liczba bezrobotnych w grupie zawodów k w okresie t,

$\bar{O}_t^k$  – średniomiesięczna liczba dostępnych ofert pracy w grupie zawodów k w okresie t,

$B_t^k$  – liczba zarejestrowanych bezrobotnych w grupie zawodów k na koniec okresu t,

$DB_t^k$  – liczba długotrwanie bezrobotnych w grupie zawodów k na koniec okresu t,

$NB_t^k$  – napływ bezrobotnych w grupie zawodów k w okresie t,

$OB_t^k$  – odpływ bezrobotnych w grupie zawodów k w okresie t.

Wskaźnik dostępności ofert pracy obliczony został według wzoru:  $B / O_t^k = \frac{\bar{B}_t^k}{\bar{O}_t^k}$

Miernik informuje o dostępności ofert pracy dla bezrobotnych w danej elementarnej grupie zawodów. Im wyższa jego wartość, tym niższa dostępność ofert pracy, czyli mniejsza szansa na znalezienie zatrudnienia w danej grupie zawodów. Wartość wskaźnika można interpretować, jako przeciętną liczbę osób bezrobotnych przypadających na 1 ofertę pracy.

Wskaźnik długotrwałego bezrobocia obliczony został według wzoru:  $WDB_t^k = \frac{DB_t^k}{B_t^k} \cdot 100$

Miernik informuje o tym, jaki odsetek bezrobotnych w danej elementarnej grupie zawodów stanowią długotrwanie bezrobotni. Im większa wartość wskaźnika, tym więcej jest osób długotrwanie bezrobotnych w danej grupie zawodów.

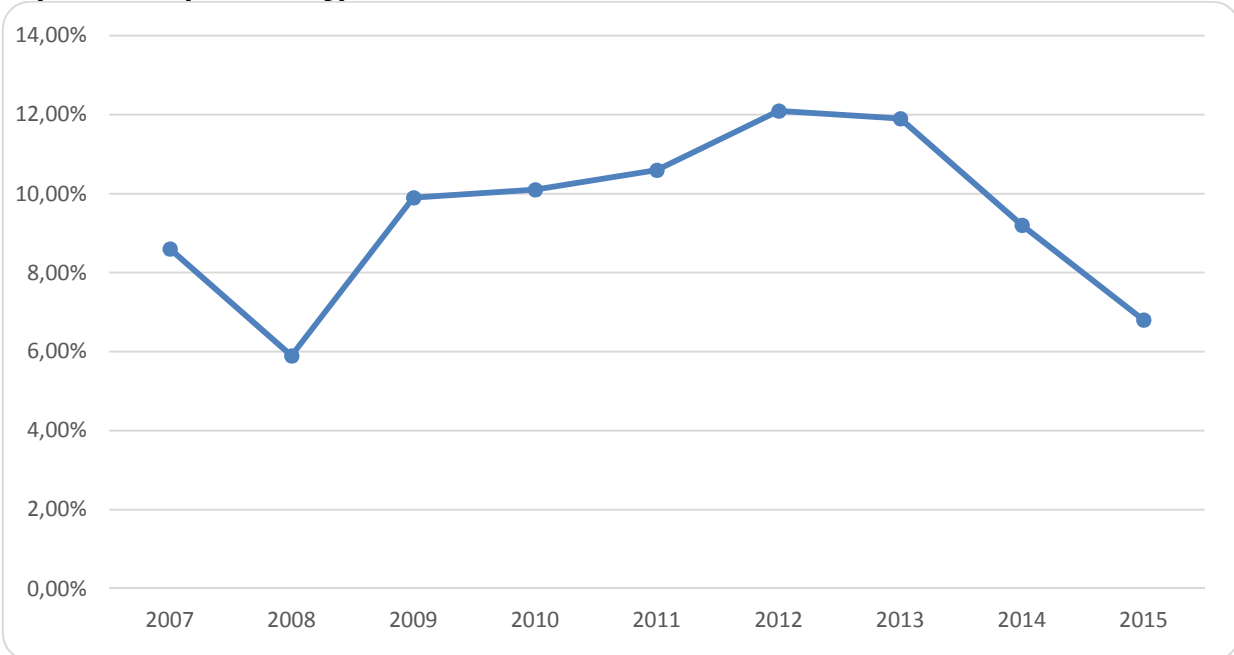
Wskaźnik płynności bezrobotnych został obliczony według wzoru:  $WPB_t^k = \frac{OB_t^k}{NB_t^k}$

Miernik informuje o tym, jaki jest kierunek i natężenie ruchu bezrobotnych w elementarnej grupie zawodów. Wartość miernika równa 1 oznacza, że odpływ bezrobotnych jest równy napływowi, przez co ich liczba nie ulega zmianie. Wartość miernika mniejsza od 1 oznacza, że napływ przewyższa odpływ, co świadczy o wzroście liczby bezrobotnych. Z kolei wartość miernika większa od 1 oznacza, że odpływ przewyższa napływ, zatem nastąpił spadek liczby bezrobotnych w danej grupie zawodów.

## 1. Analiza ogólnej sytuacji na rynku pracy

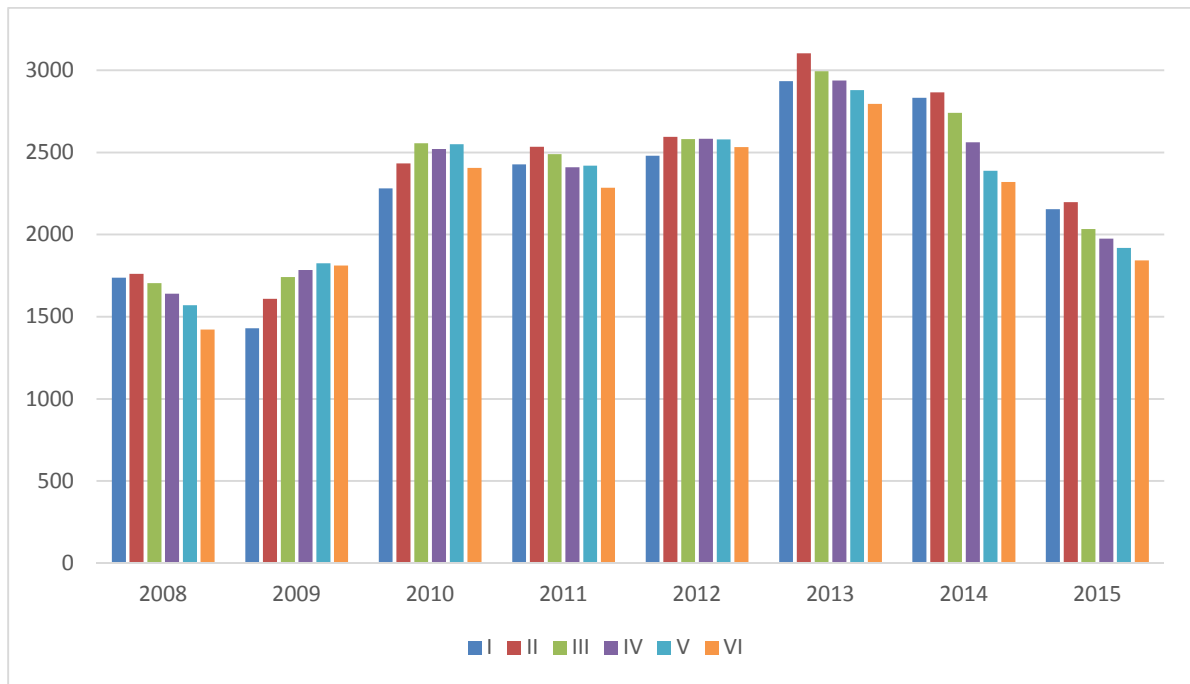
Liczba osób bezrobotnych zarejestrowanych w Powiatowym Urzędzie Pracy w Obornikach na koniec grudnia 2015 roku wyniosła 1492 osoby, co stanowi o 470 osób mniej niż w analogicznym okresie 2014 roku. Stopa bezrobocia na koniec grudnia 2015 roku wyniosła 6,8%.

Wykres nr 1. Dynamika stopy bezrobocia w Powiecie Obornickim w ostatnich latach 2007-2015

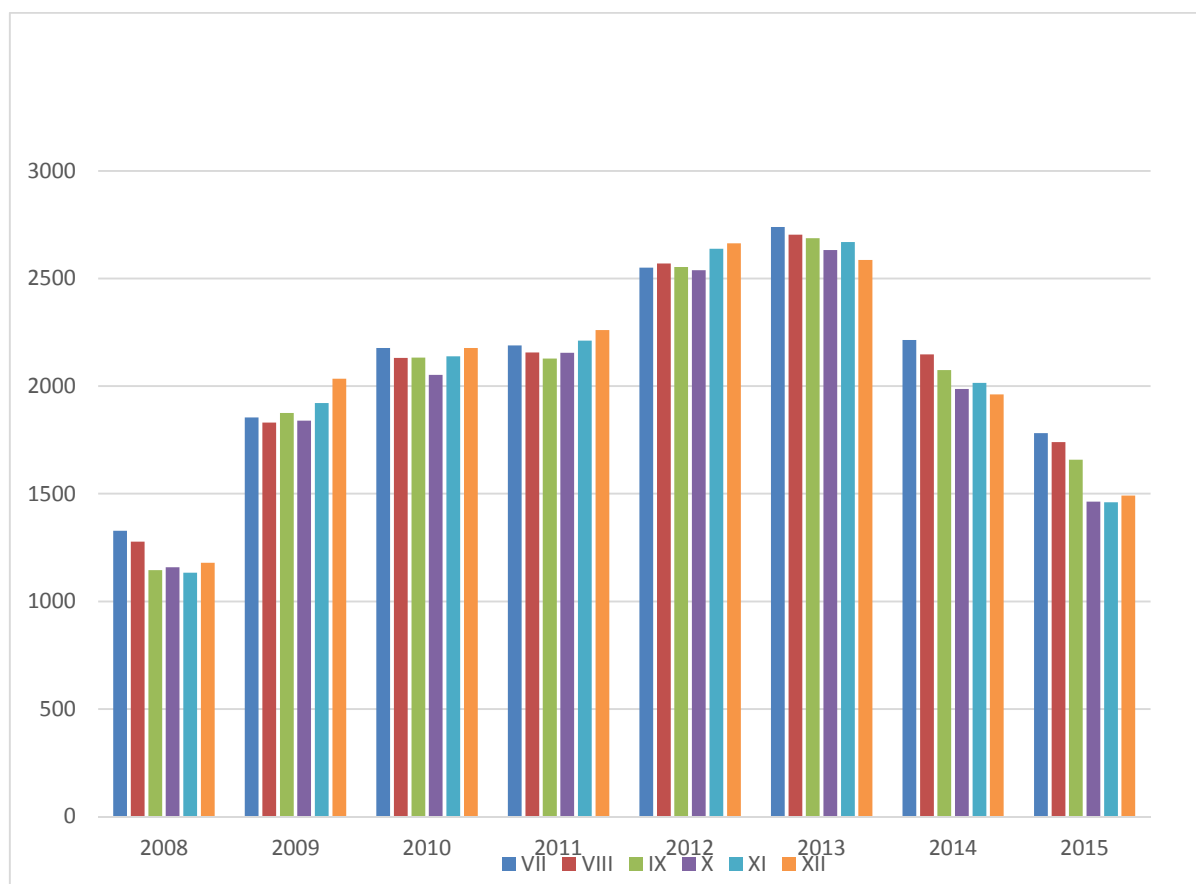


| 2007 | 2008 | 2009 | 2010  | 2011  | 2012  | 2013  | 2014 | 2015 |
|------|------|------|-------|-------|-------|-------|------|------|
| 8,6% | 5,9% | 9,9% | 10,1% | 10,6% | 12,1% | 11,9% | 9,2% | 6,8% |

Porównanie liczby bezrobotnych w poszczególnych miesiącach 2008, 2009, 2010, 2011, 2012, 2013, 2014 i 2015 roku.



|             | <b>I</b>    | <b>II</b>   | <b>III</b>  | <b>IV</b>   | <b>V</b>    | <b>VI</b>   |
|-------------|-------------|-------------|-------------|-------------|-------------|-------------|
| <b>2008</b> | <b>1737</b> | <b>1760</b> | <b>1705</b> | <b>1640</b> | <b>1571</b> | <b>1422</b> |
| <b>2009</b> | <b>1430</b> | <b>1610</b> | <b>1742</b> | <b>1784</b> | <b>1825</b> | <b>1811</b> |
| <b>2010</b> | <b>2280</b> | <b>2433</b> | <b>2555</b> | <b>2521</b> | <b>2549</b> | <b>2405</b> |
| <b>2011</b> | <b>2427</b> | <b>2535</b> | <b>2490</b> | <b>2409</b> | <b>2420</b> | <b>2285</b> |
| <b>2012</b> | <b>2480</b> | <b>2595</b> | <b>2581</b> | <b>2582</b> | <b>2579</b> | <b>2533</b> |
| <b>2013</b> | <b>2934</b> | <b>3102</b> | <b>2993</b> | <b>2938</b> | <b>2879</b> | <b>2795</b> |
| <b>2014</b> | <b>2833</b> | <b>2866</b> | <b>2741</b> | <b>2561</b> | <b>2388</b> | <b>2320</b> |
| <b>2015</b> | <b>2155</b> | <b>2198</b> | <b>2033</b> | <b>1976</b> | <b>1919</b> | <b>1843</b> |



|             | <b>VII</b>  | <b>VIII</b> | <b>IX</b>   | <b>X</b>    | <b>XI</b>   | <b>XII</b>  |
|-------------|-------------|-------------|-------------|-------------|-------------|-------------|
| <b>2008</b> | <b>1328</b> | <b>1278</b> | <b>1146</b> | <b>1158</b> | <b>1133</b> | <b>1179</b> |
| <b>2009</b> | <b>1855</b> | <b>1831</b> | <b>1876</b> | <b>1840</b> | <b>1922</b> | <b>2034</b> |
| <b>2010</b> | <b>2177</b> | <b>2131</b> | <b>2133</b> | <b>2052</b> | <b>2138</b> | <b>2177</b> |
| <b>2011</b> | <b>2190</b> | <b>2156</b> | <b>2129</b> | <b>2155</b> | <b>2211</b> | <b>2261</b> |
| <b>2012</b> | <b>2551</b> | <b>2570</b> | <b>2553</b> | <b>2539</b> | <b>2638</b> | <b>2664</b> |
| <b>2013</b> | <b>2739</b> | <b>2704</b> | <b>2688</b> | <b>2633</b> | <b>2669</b> | <b>2587</b> |
| <b>2014</b> | <b>2214</b> | <b>2148</b> | <b>2075</b> | <b>1987</b> | <b>2015</b> | <b>1962</b> |
| <b>2015</b> | <b>1782</b> | <b>1740</b> | <b>1658</b> | <b>1463</b> | <b>1460</b> | <b>1492</b> |

W analizowanym okresie zauważyć można wahania sezonowe, w pierwszych miesiącach roku było zarejestrowanych więcej osób bezrobotnych, a w następnych miesiącach ilość osób sukcesywnie spadała. Widać również, że ilość osób bezrobotnych zarejestrowanych w Powiatowym Urzędzie Pracy w Obornikach była dużo niższa niż w 2014 roku. Najmniej osób było zarejestrowanych w ostatnim kwartale 2015 roku.

Analizując liczbę osób bezrobotnych zarejestrowanych w Powiatowym Urzędzie Pracy w Obornikach, według wielkich grup zawodów (stan na koniec grudnia 2015 roku), możemy zauważyć, że największa liczba osób bezrobotnych zarejestrowana była w następujących grupach: pracownicy usług i sprzedawcy (379 osób) oraz robotnicy przemysłowi i rzemieślnicy (231 osób). Największy napływ osób bezrobotnych w 2015 roku miał miejsce również w przypadku obu wskazanych grup zawodów. Dla porównania, według stanu na koniec grudnia 2014 roku, najliczniejsze grupy bezrobotnych odnotowano



również w tych samych grupach zawodów: pracownicy usług i sprzedawcy (517 osób) oraz robotnicy przemysłowi i rzemieślnicy (465 osób). Dokonując analizy ofert pracy zgłoszonych do Powiatowego Urzędu Pracy w 2015 roku oraz ofert pracy zamieszczonych w Internecie, należy zauważyć, że pracodawcy najczęściej poszukiwali robotników przemysłowych i rzemieślników (łącznie 748 ofert pracy), natomiast najrzadziej – rolników, ogrodników, leśników i rybaków (łącznie 27 ofert pracy). Ponadto nie odnotowano ani jednej oferty pracy kierowanej do grupy zawodów siły zbrojne.

Analizując strukturę bezrobotnych według elementarnych grup zawodów, największą liczbę osób bezrobotnych zarejestrowanych na koniec grudnia 2015 roku odnotowano w następujących grupach: Sprzedawcy sklepowi (ekspedienci) (253 osoby), Robotnicy wykonujący prace proste w przemyśle gdzie indziej niesklasyfikowani (98 osób), Ślusarze i pokrewni (50 osób), Kucharze (38 osób), Murarze i pokrewni (35 osób), Ręczni pakowacze i znakowacze (35 osób), Gospodarze budynków (34 osoby), Średni personel do spraw statystyki i dziedzin pokrewnych (33 osoby), Stolarze meblowi i pokrewni (31 osób), Fryzjerzy ( 29 osób), Pomoce i sprzątaczk biurowe, hotelowe i pokrewne (28 osób), Pracownicy obsługi biurowej (23 osoby), Krawcy, kuśnierze, kapelusznicy i pokrewni (21 osób), Mechanicy pojazdów samochodowych (20 osób), Robotnicy wykonujący prace proste w budownictwie ogólnym (20 osób), Piekarze, cukiernicy i pokrewni (19 osób), Magazynierzy i pokrewni (18 osób), Malarze budowlani i pokrewni (16 osób), Kelnerzy (15 osób), Szwaczki, hafciarki i pokrewni ( 14 osób), Lakiernicy (11 osób), Pracownicy sprzedaży i pokrewni gdzie indziej niesklasyfikowani (10 osób).

Dla porównania, według stanu na koniec grudnia 2014 roku, najwięcej bezrobotnych odnotowano w grupach zawodów takich jak: Sprzedawcy sklepowi (ekspedienci) (278 osób), Robotnicy wykonujący prace proste w przemyśle gdzie indziej niesklasyfikowani (99 osób), Ślusarze i pokrewni (66 osób), Ręczni pakowacze i znakowacze (46 osób), Murarze i pokrewni (37 osób), Kucharze (36 osób), Pracownicy obsługi biurowej (31 osób), Średni personel do spraw statystyki i dziedzin pokrewnych (27 osób), Krawcy, kuśnierze, kapelusznicy i pokrewni (27 osób), Magazynierzy ( 25 osób), Stolarze meblowi i pokrewni ( 22 osoby), Pomoce i sprzątaczk biurowe, hotelowe i pokrewne (22 osób), Piekarze, cukiernicy i pokrewni ( 21 osób), Szwaczki, hafciarki i pokrewni (20 osób), Fryzjerzy ( 18 osób), Gospodarze budynków (18 osób), Kelnerzy (15 osób), Malarze budowlani i pokrewni (11 osób).

Największy napływ osób bezrobotnych w 2015 roku miał miejsce w następujących grupach zawodów: Sprzedawcy sklepowi (ekspedienci) (343 osoby), Robotnicy wykonujący prace proste w przemyśle gdzie indziej niesklasyfikowani (155 osób), Ślusarze i pokrewni (92 osoby), Kucharze (79 osób), Stolarze meblowi i pokrewni (72 osoby), Ręczni pakowacze i znakowacze (66 osób), Średni personel do spraw statystyki i dziedzin pokrewnych (66 osób), Pracownicy obsługi biurowej (62 osoby), Mechanicy pojazdów samochodowych (60 osób), Robotnicy wykonujący prace proste w budownictwie ogólnym (54 osoby), Gospodarze budynków (50 osób), Murarze i pokrewni (48 osób), Malarze budowlani i pokrewni ( 46 osób), Magazynierzy i pokrewni (43 osoby), Fryzjerzy (37 osób), Pomoce i sprzątaczk biurowe, hotelowe i pokrewne (35 osób), Elektromechanicy

i elektromonterzy (31 osób), Piekarze, cukiernicy i pokrewni (31 osób), Krawcy, kuśnierze, kapelusznicy i pokrewni (27 osób), Lakiernicy ( 20 osób), Pracownicy sprzedaży i pokrewni gdzie indziej niesklasyfikowani (15 osób).

W celu identyfikacji grup zawodów, w których występuje największy odsetek osób długotrwale bezrobotnych, analizie poddano wskaźnik długotrwałego bezrobocia. Wspomniany wskaźnik informuje o tym, jaki odsetek bezrobotnych w danej grupie zawodów stanowią długotrwale bezrobotni. Im większa wartość wskaźnika, tym więcej osób jest długotrwale bezrobotnych. W 2015 roku, w przypadku 45 elementarnych grup zawodów, wskaźnik długotrwałego bezrobocia wyniósł 100%, co oznacza, że każdy bezrobotny w danej grupie jest długotrwale bezrobotnym. Zawody, przy których odnotowano 100% wskaźnika długotrwałego bezrobocia to: Kierownicy do spraw produkcji przemysłowej, Specjaliści w zakresie rolnictwa, leśnictwa i pokrewni, Inżynierowie gdzie indziej niesklasyfikowani, Nauczyciele szkół podstawowych, Projektanci i administratorzy baz danych, Kompozytorzy, artyści muzycy i śpiewacy, Operatorzy urządzeń energetycznych, Technicy analityki medycznej, Średni personel ochrony środowiska, medycyny pracy bhp, Pośrednicy pracy i zatrudnienia, Policjanci, Konsultanci i inni pracownicy biur podróży, Operatorzy centrali telefonicznych, Pracownicy ds. statystyki, finansów i ubezpieczeń, Pracownicy usług osobistych, Sprzedawcy (konsultanci) w centrach sprzedaży telefonicznej, Pomocniczy personel medyczny, Pracownicy usług ochrony gdzie indziej niesklasyfikowani, Rolnicy upraw polowych, Rolnicy upraw mieszanych, Robotnicy leśni i pokrewni, Rybacy i Zbieracze pracujący na własne potrzeby, Monterzy izolacji, Robotnicy czyszczący konstrukcje budowlane i pokrewni, Ceramicy i pokrewni, Drukarze, Robotnicy przetwórstwa surowców roślinnych, Robotnicy przygotowujący drewno i pokrewni, Klasyfikatorzy wyrobów przemysłowych, Operatorzy maszyn i urządzeń do produkcji przetwórstwa metali, Operatorzy maszyn i urządzeń do produkcji wyrobów chemicznych, Operatorzy maszyn do produkcji wyrobów z tworzyw sztucznych, Operatorzy maszyn do produkcji obuwia i pokrewni, Operatorzy maszyn do wyrobu masy papierniczej, Maszyniści kotłów parowych i pokrewni, Operatorzy innych maszyn i urządzeń przetwórczych gdzie indziej niesklasyfikowani, Monterzy gdzie indziej niesklasyfikowani, Maszyniści i operatorzy maszyn i urządzeń dźwigowo-transportowych i pokrewni, Robotnicy wykonujący proste prace polowe, Robotnicy wykonujący proste prace w leśnictwie, Pracownicy przygotowujący posiłki typu fast food, Sortowacze odpadów, Pracownicy ds. statystyki, finansów i ubezpieczeń, Rolnicy upraw polowych, ceramicy i pokrewni.

Analizie poddano także wskaźnik płynności bezrobotnych, który wskazuje na kierunek i natężenie ruchu bezrobotnych w danej grupie zawodów. Wskaźnik liczony jest jako stosunek napływu osób bezrobotnych w danej grupie zawodów w 2015 roku do ich odpływu. Wartość wskaźnika większa od 1 oznacza, że odpływ przewyższa napływ, co wskazuje na spadek bezrobotnych w danym zawodzie. Natomiast wartość wskaźnika mniejsza od 1 oznacza, że napływ przewyższa odpływ, zatem dostrzega się wzrost liczby bezrobotnych w danej grupie zawodów. Najwyższe wartości wskaźnika płynności bezrobotnych w 2015 roku odnotowano w przypadku następujących grup zawodów:

Specjaliści nauczania i wychowania gdzie indziej niesklasyfikowani (3,5), Operatorzy maszyn i urządzeń do produkcji urządzeń chemicznych (3), Rolnicy produkcji roślinnej i zwierzęcej pracujący na własne potrzeby (2,5), Inżynierowie gdzie indziej niesklasyfikowani (2), Doradcy finansowi i inwestycyjni (2), Filozofowie, historycy i politolodzy (2), Technicy technologii żywności (2), Średni personel ds. zdrowia gdzie indziej niesklasyfikowany (2), Operatorzy centrali telefonicznej (2), Barmani (2), Rolnicy produkcji roślinnej i zwierzęcej (2), Tynkarze i pokrewni (2), Monterzy izolacji (2), Formowacze wyrobów szklanych, krajacze i szlifierze szkła (2), Szyldziarze, grawerzy i zdobnicy ceramiki, szkła i pokrewni (2), Monterzy sprzętu elektronicznego (2), Robotnicy wykonujący prace proste w hodowli zwierząt (2).

Najmniejsze wartości wskaźnika płynności bezrobotnych w 2015 roku odnotowano z kolei w zawodach: Kierownicy do spraw innych typów usług (0,00), Specjaliści do spraw szkoleń zawodowych i rozwoju kadr (0,00), Fotografowie (0,00), Pracownicy do spraw statystyki (0,00), Pracownicy do spraw statystyki, finansów i ubezpieczeń (0,00), Pracownicy działów kadr (0,00), Konduktorzy i pokrewni (0,00), Agenci sprzedaży bezpośredniej (0,00), Ceramicy i pokrewni (0,00), Rzemieślnicy gdzie indziej niesklasyfikowani (0,00), Operatorzy maszyn do wyrobów włókienniczych, futrzarskich i skórzanych (0,00), Czyściciele pojazdów (0,00), Uliczni sprzedawcy produktów (z wyłączeniem żywności o krótkim terminie przydatności do spożycia) (0,00).

Największy napływ ofert pracy zamieszczanych w PUP i Internecie w 2015 roku, dotyczył zawodów takich jak: Pracownicy wykonujący dorywcze prace proste (łącznie 248 ofert pracy), Sprzedawcy sklepowi (ekspedienci) (łącznie 179 ofert pracy), Kierowcy samochodów ciężarowych (łącznie 142 oferty pracy), Ręczni pakowacze i znakowacze (łącznie 116 ofert pracy), Magazynierzy i pokrewni (łącznie 110 ofert pracy), Ślusarze i pokrewni (łącznie 103 oferty pracy), Kasjerzy i sprzedawcy (łącznie 90 ofert pracy), Stolarze meblowi i pokrewni (łącznie 81 ofert pracy), Robotnicy wykonujący prace proste w budownictwie ogólnym (łącznie 67 ofert pracy), Spawacze i pokrewni (łącznie 64 oferty pracy), operatorzy maszyn do szycia (łącznie 61 ofert pracy), ustawiacze i operatorzy obrabiarek do metali i pokrewni (łącznie 47 ofert pracy), Tapicerzy i pokrewni (łącznie 38 ofert pracy), Murarze i pokrewni (łącznie 34 ofert pracy), Tynkarze i pokrewni (łącznie 33 ofert pracy), Malarze budowlani i pokrewni (łącznie 25 ofert pracy). W 2015 roku do Powiatowego Urzędu Pracy w Obornikach zgłoszono łącznie 2598 ofert pracy. Oferty te najczęściej kierowane były do robotników przemysłowych i rzemieślników (32,14 % ogółu ofert pracy zamieszczonych w PUP) oraz do pracowników wykonujących prace proste (24,30% ogółu ofert pracy zamieszczonych w PUP). Analiza ofert pracy zamieszczonych w Internecie wykazała natomiast, iż w 2015 roku zgłoszonych zostało łącznie 314 ofert pracy, przy czym oferty najczęściej kierowane były do techników i innego średniego personelu (51,12% ogółu ofert pracy zamieszczonych w Internecie).

W tabeli 1 zaprezentowano wskaźnik zróżnicowania ofert pracy według wielkich grup zawodów. W pierwszej kolejności dokonano kalkulacji wskaźników struktury ofert pracy, które stanowią iloraz przeciętnej liczby ofert pracy w grupie zawodów k do całkowitej liczby ofert pracy w danym okresie sprawozdawczym. W następnej kolejności wyliczone

zostały wskaźniki zróżnicowania struktury ofert pracy, których budowa opiera się na porównaniu i wyliczeniu relacji wskaźnika struktury ofert pracy w PUP i wskaźnika struktury ofert pracy w Internecie.

Wskaźnik zróżnicowania ofert pracy został obliczony według poniższego wzoru:

$$WNO_t^k = \frac{WSO_{t,PUP}^k}{WSO_{t,inter.}^k},$$

gdzie:

$WSO_{t,PUP}^k$  – wskaźnik struktury ofert pracy w PUP,

$WSO_{t,inter.}^k$  – wskaźnik struktury ofert pracy w Internecie.

Wartość wskaźnika zróżnicowania ofert pracy mniejsza od 1 oznacza grupę zawodów, w której oferty pracy są zgłaszane przede wszystkim poza PUP, co oznacza, że pracodawcy znacznie częściej oferują pracę za pośrednictwem portali internetowych dla tych zawodów.

Wartość wskaźnika większa od 1 oznacza natomiast grupę zawodów, w której oferty pracy są zgłaszane przede wszystkim do PUP, czyli pracodawcy znacznie częściej poszukują pracowników za pośrednictwem PUP niż w Internecie. Na podstawie danych zawartych w tabeli 1, do grupy zawodów, które w większości zgłaszane są poza PUP zalicza się: kierowników, specjalistów, pracowników biurowych oraz techników i inny średni personel.

**Tabela 1. Oferty pracy w 2015 roku**

| Nazwa wielkiej grupy zawodów            | PUP  | Internet | Razem |
|---|------|----------|-------|
| <b>w liczbach bezwzględnych</b>         |      |          |       |
| Ogółem                                  | 2284 | 314      | 2598  |
| KIEROWNICY                              | 15   | 45       | 60    |
| OPERATORZY I MONTERZY MASZYN I URZĄDZEŃ | 265  | 25       | 290   |
| PRACOWNICY BIUROWI                      | 172  | 27       | 199   |
| PRACOWNICY USŁUG I SPRZEDAWCY           | 366  | 41       | 407   |
| PRACOWNICY WYKONUJĄCY PRACĘ PROSTE      | 555  | 33       | 588   |
| ROBOTNICY PRZEMYSŁOWI I RZEMIEŚLNICY    | 734  | 14       | 748   |

|   |         |         |   |
|---|---------|---------|---|
| ROLNICY,<br>OGRODNICY,<br>LEŚNICY I<br>RYBACY                 | 27      |         | 27  |
| SPECJALIŚCI   | 63      | 38      | 101   |
| TECHNICY I<br>INNY ŚREDNI<br>PERSONEL                         | 87      | 91      | 178   |
| <b>wskaźnik<br/>struktury<br/>według źródeł</b>               |         |         |   |
| Ogółem  |         |         |   |
| KIEROWNICY  | 25,00%  | 75,00%  | 100%  |
| OPERATORZY I<br>MONTERZY<br>MASZYN I<br>URZĄDZEŃ              | 91,38%  | 8,62%   | 100%  |
| PRACOWNICY<br>BIUROWI   | 86,43%  | 13,57%  | 100%  |
| PRACOWNICY<br>USŁUG I<br>SPRZEDAWCY                           | 89,93%  | 10,07%  | 100%  |
| PRACOWNICY<br>WYKONUJĄCY<br>PRACE PROSTE                      | 94,39%  | 5,61%   | 100%  |
| ROBOTNICY<br>PRZEMYSŁOWI<br>I<br>RZEMIEŚLNICY                 | 98,13%  | 1,87%   | 100%  |
| ROLNICY,<br>OGRODNICY,<br>LEŚNICY I<br>RYBACY                 | 100,00% |         | 100%  |
| SPECJALIŚCI   | 62,38%  | 37,62%  | 100%  |
| TECHNICY I<br>INNY ŚREDNI<br>PERSONEL                         | 48,88%  | 51,12%  | 100%  |
| wskaźnik<br>struktury wg grup<br>w poszczególnych<br>źródłach |         |         | Wskaźnik<br>zróżnicowania<br>(PUP vs. Internet) |
| Ogółem  | 100,00% | 100,00% |   |
| KIEROWNICY  | 0,66%   | 14,33%  | 0,05  |
| OPERATORZY I<br>MONTERZY<br>MASZYN I<br>URZĄDZEŃ              | 11,60%  | 7,96%   | 1,46  |
| PRACOWNICY<br>BIUROWI   | 7,53%   | 8,60%   | 0,88  |
| PRACOWNICY<br>USŁUG I<br>SPRZEDAWCY                           | 16,02%  | 13,06%  | 1,23  |

|                                      |        |        |      |
|--------------------------------------|--------|--------|------|
| PRACOWNICY WYKONUJĄCY PRACE PROSTE   | 24,30% | 10,51% | 2,31 |
| ROBOTNICY PRZEMYSŁOWI I RZEMIEŚLNICY | 32,14% | 4,46%  | 7,21 |
| ROLNICY, OGRODNICY, LEŚNICY I RYBACY | 1,18%  |        |      |
| SPECJALIŚCI                          | 2,76%  | 12,10% | 0,23 |
| TECHNICY I INNY ŚREDNI PERSONEL      | 3,81%  | 28,98% | 0,13 |

## 2. Ranking zawodów deficytowych i nadwyżkowych

W niniejszym podrozdziale zaprezentowano ranking zawodów deficytowych i nadwyżkowych w powiecie obornickim w 2015 roku. Zawody deficytowe zostały zdefiniowane jako te, dla których liczba ofert pracy przewyższa liczbę bezrobotnych, odsetek osób długotrwale bezrobotnych jest nieznaczący, a odpływ bezrobotnych przewyższa ich napływ w 2015 roku.

Do zawodów maksymalnie deficytowych, tzn. takich, które wyróżniają się brakiem osób bezrobotnych, zaliczono następujące grupy zawodów: pracownicy wykonujący dorywcze prace proste, agenci ubezpieczeniowi, kierownicy w handlu detalicznym i hurtowym, robotnicy budowy dróg, monterzy linii elektrycznych, pracownicy przy pracach przygotowawczych do druku, kierownicy do spraw biznesu i zarządzania, lektorzy języków obcych, pracownicy centrów obsługi telefonicznej, operatorzy urządzeń pakujących, znakujących i urządzeń do napełniania butelek, plastycy, dekoratorzy wnętrz i pokrewni oraz inżynierowie budownictwa.

Do grupy zawodów deficytowych zaliczono z kolei: Trenerów, instruktorów i działaczy sportowych, inżynierów do spraw przemysłu i produkcji, Kierowników w instytucjach finansowych i ubezpieczeniowych, Tynkarzy i pokrewni, Inżynierowie mechanicy, Kierownicy sprzedaży w marketach, Projektanci grafiki i multimediiów, Robotnicy budowlani robót wykończeniowych i pokrewni, Windykatorzy i pokrewni, Pracownicy do spraw kredytów, pożyczek i pokrewni. W tabeli 2 zaprezentowano listę zawodów deficytowych wraz ze wskaźnikiem dostępności ofert pracy ( $B/O_t^k$ ).

Wartość wskaźnika mniejsza od 1 oznacza, że przeciętnie każdy bezrobotny z danej elementarnej grupy zawodów ma szansę znaleźć pracę, bowiem liczba dostępnych ofert pracy przewyższa liczbę bezrobotnych.

**Tabela 2. Ranking elementarnych grup zawodów deficytowych w 2015 roku**

| <b>MAKSYMALNY DEFICYT*</b> |   |                                      |   |   |
|----------------------------|---|--------------------------------------|---|---|
| <b>Kod</b>                 | <b>Elementarna grupa zawodów</b>  | <b>Liczba dostępnych ofert pracy</b> | <b>Odsetek ofert subsydiowanych (%)</b> | <b>Odsetek wolnych miejsc pracy (%)</b> |
| 9622                       | Pracownicy wykonujący dorywcze prace proste                                       | 21                                   | 0,00                                    | 64,66                                   |
| 3321                       | Agenci ubezpieczeniowi  | 3                                    | 0,00                                    | 9,42                                    |
| 1420                       | Kierownicy w handlu detalicznym i hurtowym  | 1                                    | 0,00                                    | 4,45                                    |
| 7116                       | Robotnicy budowy dróg   | 1                                    | 0,00                                    | 3,93                                    |
| 7413                       | Monterzy linii elektrycznych  | 1                                    | 0,00                                    | 3,93                                    |
| 7321                       | Pracownicy przy pracach przygotowawczych do druku                                 | 1                                    | 0,00                                    | 3,66                                    |
| 1219                       | Kierownicy do spraw obsługi biznesu i zarządzania gdzie indziej niesklasyfikowani | 1                                    | 0,00                                    | 3,40                                    |
| 2353                       | Lektorzy języków obcych   | 1                                    | 0,00                                    | 0,26                                    |
| 4222                       | Pracownicy centrów obsługi telefonicznej (pracownicy call center)                 | 1                                    | 0,00                                    | 2,62                                    |
| 8183                       | Operatorzy urzędzeń pakujących, znakujących i urzędzeń do napełniania butelek     | 1                                    | 0,00                                    | 1,83                                    |
| 3432                       | Plastycy, dekoratorzy wnętrz i pokrewni   | 0                                    | 0,00                                    | 1,05                                    |
| 2142                       | Inżynierowie budownictwa  | 0                                    | 0,00                                    | 0,79                                    |

\* W przypadku maksymalnego deficytu liczba bezrobotnych równa jest zero.

**Tabela 3. Ranking elementarnych grup zawodów deficytowych w 2015 roku**

| <b>DEFICYT</b> |   |  |  |   |  |  |   |   |
|----------------|---|--|--|---|--|--|---|---|
| <b>Kod</b>     | <b>Elementarna grupa zawodów</b>                          | <b>Średniomiesięczna liczba bezrobotnych</b> | <b>Średniomiesięczna liczba dostępnych ofert pracy</b> | <b>Wskaźnik dostępności ofert pracy</b> | <b>Wskaźnik długotrwałego bezrobocia</b> | <b>Wskaźnik płynności bezrobotnych</b> | <b>Odsetek ofert subsydiowanych (%)</b> | <b>Odsetek wolnych miejsc pracy (%)</b> |
| 3422           | Trenerzy, instruktorzy i działacze sportowi               | 0,08   | 1,00   | 0,08                                    |  |  |   | 0,00                                    |
| 2141           | Inżynierowie do spraw przemysłu i produkcji               | 0,17   | 1,58   | 0,11                                    | 0,00                                     | 1,00                                   | 0,00                                    | 6,31                                    |
| 1346           | Kierownicy w instytucjach finansowych i ubezpieczeniowych | 0,25   | 1,33   | 0,19                                    |  | 1,00                                   | 0,00                                    | 14,41                                   |
| 7123           | Tynkarze i pokrewni                                       | 0,58   | 2,75   | 0,21                                    |  | 2,00                                   | 0,00                                    | 29,73                                   |
| 2144           | Inżynierowie mechanicy                                    | 0,08   | 0,33   | 0,25                                    |  | 1,00                                   | 0,00                                    | 3,60                                    |
| 5222           | Kierownicy sprzedaży w marketach                          | 0,25   | 0,75   | 0,33                                    |  | 1,00                                   | 0,00                                    | 8,11                                    |
| 2166           | Projektanci grafiki i multimediów                         | 0,17   | 0,42   | 0,40                                    |  | 1,00                                   | 0,00                                    | 4,50                                    |

|      |  |      |      |      |      |      |      |       |
|------|--|------|------|------|------|------|------|-------|
| 7129 | Robotnicy budowlani robót wykończeniowych i pokrewni gdzie indziej niesklasyfikowani | 0,83 | 1,75 | 0,48 | 0,00 | 1,50 | 0,00 | 18,92 |
| 4214 | Windykatorzy i pokrewni  | 0,08 | 0,17 | 0,50 |      | 1,00 | 0,00 | 1,80  |
| 3312 | Pracownicy do spraw kredytów, pożyczek i pokrewni                                    | 0,67 | 1,17 | 0,57 |      | 1,00 | 0,00 | 12,61 |

Zawody nadwyżkowe zostały zdefiniowane jako zawody, dla których liczba ofert pracy jest niższa niż liczba bezrobotnych, występuje relatywnie wysoki odsetek długotrwałe bezrobotnych, a napływ bezrobotnych przewyższa ich odpływ w analizowanym okresie.

Do zawodów maksymalnie nadwyżkowych, czyli takich, dla których nie zgłoszono żadnej oferty pracy w 2015 roku, zaliczono: rolników upraw polowych, ceramików i pokrewnych, czyszcicieli pojazdów, pracowników do spraw statystyki, finansów i ubezpieczeń.

Zawody nadwyżkowe w 2015 roku w Powiecie Obornickim to: pracownicy sprzedaży i pokrewni gdzie indziej niesklasyfikowani, lakiernicy, monterzy i serwisanci instalacji i urządzeń teleinformatycznych, specjaliści do spraw zarządzania zasobami ludzkimi.

W tabeli 3 zaprezentowano listę zawodów nadwyżkowych wraz ze wskaźnikiem dostępności ofert pracy ( $B/O_t^k$ ). Im wyższa wartość wskaźnika, tym mniejsza szansa na znalezienie zatrudnienia w danej elementarnej grupie zawodów.

**Tabela 4. Ranking elementarnych grup zawodów nadwyżkowych w 2015 roku**

| MAKSYMALNA NADWYŻKA* |  |                     |
|----------------------|--|---------------------|
| Kod                  | Elementarna grupa zawodów                              | Liczba bezrobotnych |
| 6111                 | Rolnicy upraw polowych                                 | 4                   |
| 7314                 | Ceramicy i pokrewni                                    | 3                   |
| 9122                 | Czyszciciele pojazdów                                  | 1                   |
| 4312                 | Pracownicy do spraw statystyki, finansów i ubezpieczeń | 1                   |

\* W przypadku maksymalnej nadwyżki liczba ofert pracy równa jest zero. W rezultacie wskaźnik dostępności ofert pracy nie przyjmuje wartości. Z tego względu zaleca się prezentację tej grupy według malejącej przeciętnej miesięcznej liczby bezrobotnych.



**Tabela 5. Ranking elementarnych grup zawodów nadwyżkowych w 2015 roku**

| NADWYŻKA |   |  |  |                                  |                                   |                                 |                                  |                                  |
|----------|---|--|--|----------------------------------|-----------------------------------|---------------------------------|----------------------------------|----------------------------------|
| Kod      | Elementarna grupa zawodów                                       | Średnio-miesięczna liczba bezrobotnych | Średnio-miesięczna liczba dostępnych ofert pracy | Wskaźnik dostępności ofert pracy | Wskaźnik długotrwałego bezrobocia | Wskaźnik płynności bezrobotnych | Odsetek ofert subsydiowanych (%) | Odsetek wolnych miejsc pracy (%) |
| 5249     | Pracownicy sprzedaży i pokrewni gdzie indziej niesklasyfikowani | 8,92                                   | 1,00   | 8,92                             | 66,67                             | 0,87                            | 0,00                             | 100,00                           |
| 7132     | Lakiernicy  | 11,00                                  | 1,83   | 6,00                             | 45,45                             | 0, 0                            | 0,00                             | 0,00                             |
| 7422     | Monterzy i serwisanci instalacji i urządzeń teleinformatycznych | 2,33                                   | 0,92   | 2,55                             | 66,67                             | 0,75                            | 0,0                              | 0,00                             |
| 2423     | Specjaliści do spraw zarządzania zasobami ludzkimi              | 4,17                                   | 1,75   | 2,38                             | 50,00                             | 0,60                            | 0,00                             | 0,00                             |

### 3. Analiza umiejętności i uprawnień

W niniejszym rozdziale zaprezentowano analizę osób bezrobotnych bez zawodu. Spośród tej grupy osób zarejestrowanych w Powiatowym Urzędzie Pracy w Obornikach (według stanu na koniec grudnia 2015 roku), największa liczba osób bez zawodu posiadała wykształcenie gimnazjalne i poniżej (117 osób). Następną grupę reprezentowały osoby legitymujące się wykształceniem średnim ogólnokształcącym (23 osoby) bądź policealnym i średnim zawodowym (15 osób). Uwzględniając strukturę osób bezrobotnych według poziomu ich wykształcenia, największy udział bezrobotnych bez zawodu dostrzega się w przypadku osób o wykształceniu gimnazjalnym i poniżej (25,55%) oraz wśród osób o wykształceniu średnim ogólnokształcącym (19,49%). Analizując strukturę bezrobotnych według typu ukończonej szkoły, największy udział bezrobotnych bez zawodu stanowi grupa osób, które ukończyły liceum ogólnokształcące (28,07%).

**Tabela 6. Bezrobotni bez zawodu w 2015 roku**

| Wyszczególnienie                 | Bezrobotni ogółem | w tym bezrobotni bez zawodu | Odsetek bezrobotnych bez zawodu (%)* |
|----------------------------------|-------------------|-----------------------------|--------------------------------------|
| <b>Ogółem</b>                    | 1 501             | 161                         | 10,73%                               |
| <b>wg poziomu wykształcenia:</b> |                   |                             |                                      |
| gimnazjalne i poniżej            | 458               | 117                         | 25,55%                               |
| zasadnicze zawodowe              | 503               | 4                           | 0,80%                                |
| średnie ogólnokształcące         | 118               | 23                          | 19,49%                               |

|                                   |     |    |        |
|-----------------------------------|-----|----|--------|
| policealne i średnie zawodowe     | 298 | 15 | 5,03%  |
| wyższe                            | 120 | 1  | 0,83%  |
| <b>wg typu ukończonej szkoły:</b> |     |    |        |
| zasadnicza szkoła zawodowa        | 104 | 4  | 3,85%  |
| szkoła przysposabiająca do pracy  | 2   | 0  | 0,00%  |
| technikum                         | 249 | 11 | 4,42%  |
| liceum ogólnokształcące           | 57  | 16 | 28,07% |
| liceum profilowane                | 20  | 2  | 10,00% |
| technikum uzupełniające           |     |    |        |
| liceum uzupełniające              | 3   | 1  | 33,33% |
| szkoła policealna                 | 13  | 0  | 0,00%  |
| wyższa                            | 82  | 0  | 0,00%  |

**\*Odsetek bezrobotnych wyliczany jest jako stosunek bezrobotnych bez zawodu wg stanu w końcu okresu sprawozdawczego do ogółu bezrobotnych w ramach danej analizowanej kategorii.**

#### 4. Analiza rynku edukacyjnego

W niniejszej analizie rynku edukacyjnego zaprezentowano dane dotyczące liczby uczniów ostatnich klas szkół ponadgimnazjalnych oraz dane dotyczące absolwentów szkół. Prezentowana analiza powinna zostać wykorzystana do określenia kierunków szkoleń dla bezrobotnych oraz korekty poziomu i struktury kształcenia zawodowego na poziomie ponadgimnazjalnym i wyższym. Źródłem danych prezentowanych w niniejszej analizie jest System Informacji Oświatowej MEN.

W celu identyfikacji typów szkół, których absolwenci mają trudności ze znalezieniem pracy, w analizie zaprezentowano wskaźnik frakcji bezrobotnych wśród absolwentów, liczony na podstawie poniższego wzoru:

$$WBA_t^k = BA_t^k / A_{t-1}^k \cdot 100,$$

gdzie:

$BA_t^k$  – liczba bezrobotnych absolwentów według elementarnych grup zawodów/kierunku nauki bądź typu szkoły (zasadnicza zawodowa, średnia ogólnokształcąca, średnia zawodowa i policealna, wyższa) bądź nazwy szkoły/uczelni – stan na koniec grudnia/maja

$A_{t-1}^k$  – liczba absolwentów szkół ponadgimnazjalnych/wyższych według elementarnych grup zawodów/kierunku nauki bądź typu szkoły (zasadnicza zawodowa, średnia ogólnokształcąca, średnia zawodowa i policealna, wyższa) – stan za poprzedni rok szkolny/akademicki.

Wskaźnik frakcji bezrobotnych wśród absolwentów informuje, jaki odsetek absolwentów w elementarnej grupie zawodów/kierunku nauki/szkoły stanowią bezrobotni absolwenci. Miernik przyjmuje wartości od 0% (brak bezrobotnych wśród absolwentów) do 100% (każdy

absolwent jest zarejestrowany jako bezrobotny). Im niższa wartość wskaźnika, tym daną grupę elementarną zawodów/kierunek nauki/szkołę można uznać za bardziej dostosowaną do potrzeb lokalnego rynku pracy, gdyż jej absolwenci znajdują zatrudnienie w ciągu 6 lub 11 miesięcy od ukończenia szkoły.

#### 4.1 Analiza uczniów ostatnich klas szkół ponadgimnazjalnych

W tabeli 7 zaprezentowano zestawienie zawodów deficytowych, zrównoważonych i nadwyżkowych w Powiecie Obornickim w 2015 roku wraz z liczbą uczniów ostatnich klas szkół ponadgimnazjalnych. Przyjmując, że uczniowie ostatnich klas szkół ponadgimnazjalnych są potencjalnym zasobem siły roboczej, należy zauważyć, że 4 osoby kształcą się w zawodach deficytowych, a 3 osoby uczą się w zawodach nadwyżkowych (w tym: Robotnicy budowlani robót wykończeniowych i pokrewni - 4 osoby, Lakiernicy – 3 osoby).

**Tabela 7. Uczniowie ostatnich klas szkół ponadgimnazjalnych według elementarnych grup zawodów deficytowych, zrównoważonych oraz nadwyżkowych w 2015 roku**

| Zawody deficytowe |   | Liczba uczniów ostatnich klas szkół ponadgimnazjalnych |
|-------------------|---|--|
| Kod               | Nazwa   |  |
| 1219              | Kierownicy do spraw obsługi biznesu i zarządzania gdzie indziej niesklasyfikowani | 0  |
| 1346              | Kierownicy w instytucjach finansowych i ubezpieczeniowych                         | 0  |
| 1420              | Kierownicy w handlu detalicznym i hurtowym  | 0  |
| 2141              | Inżynierowie do spraw przemysłu i produkcji                                       | 0  |
| 2142              | Inżynierowie budownictwa  | 0  |
| 2144              | Inżynierowie mechanicy  | 0  |
| 2166              | Projektanci grafiki i multimedialnych   | 0  |
| 2353              | Lektorzy języków obcych   | 0  |
| 3312              | Pracownicy do spraw kredytów, pożyczek i pokrewni                                 | 0  |
| 3321              | Agenci ubezpieczeniowi  | 0  |
| 3422              | Trenerzy, instruktorzy i działacze sportowi                                       | 0  |
| 3432              | Plastycy, dekoratorzy wnętrz i pokrewni   | 0  |
| 4214              | Windykatorzy i pokrewni   | 0  |
| 4222              | Pracownicy centrów obsługi telefonicznej (pracownicy call center)                 | 0  |
| 5222              | Kierownicy sprzedaży w marketach  | 0  |
| 7116              | Robotnicy budowy dróg   | 0  |
| 7123              | Tynkarze i pokrewni   | 0  |

|      |  |   |
|------|--|---|
| 7129 | Robotnicy budowlani robót wykończeniowych i pokrewni gdzie indziej niesklasyfikowani | 4 |
| 7321 | Pracownicy przy pracach przygotowawczych do druku                                    | 0 |
| 7413 | Monterzy linii elektrycznych   | 0 |
| 8183 | Operatorzy urządzeń pakujących, znakujących i urządzeń do napełniania butelek        | 0 |
| 9622 | Pracownicy wykonujący dorywcze prace proste  | 0 |

#### Zawody nadwyżkowe

| Elementarna grupa zawodów |   | Liczba uczniów ostatnich klas szkół ponadgimnazjalnych |
|---------------------------|---|--|
| Kod                       | Nazwa   |  |
| 2423                      | Specjaliści do spraw zarządzania zasobami ludzkimi              | 0  |
| 4312                      | Pracownicy do spraw statystyki, finansów i ubezpieczeń          | 0  |
| 5249                      | Pracownicy sprzedaży i pokrewni gdzie indziej niesklasyfikowani | 0  |
| 6111                      | Rolnicy upraw polowych  | 0  |
| 7132                      | Lakiernicy  | 3  |
| 7314                      | Ceramicy i pokrewni   | 0  |
| 7422                      | Monterzy i serwisanci instalacji i urządzeń teleinformatycznych | 0  |
| 9122                      | Czyściciele pojazdów  | 0  |

#### Zawody zrównoważone

| Elementarna grupa zawodów |                                  | Liczba uczniów ostatnich klas szkół ponadgimnazjalnych |
|---------------------------|----------------------------------|--|
| Kod                       | Nazwa                            |  |
| 2412                      | Doradcy finansowi i inwestycyjni | 0  |
| 7212                      | Spawacze i pokrewni              | 0  |

## 4.2 Analiza absolwentów szkół ponadgimnazjalnych

W roku szkolnym 2013/2014, najliczniejszą grupę absolwentów według typu szkoły stanowili absolwenci liceum ogólnokształcącego (338 osób). Liczba absolwentów zasadniczych szkół zawodowych wyniosła 124 osoby, z czego 73 osoby zdały egzamin potwierdzający kwalifikacje zawodowe. Liczba absolwentów technikum wyniosła z kolei 308 osób, z czego egzamin zdało 168 osób. Porównując wskaźnik bezrobotnych wśród absolwentów według stanu na koniec grudnia 2014 roku i koniec maja 2015 roku dostrzega się spadek udziału bezrobotnych wśród ogółu absolwentów zasadniczych szkół zawodowych i techników, a nieznaczny wzrost wśród absolwentów liceów ogólnokształcących.

**Tabela 8. Liczba absolwentów oraz bezrobotnych absolwentów według typu szkoły w 2015 roku**

| Typ szkoły                       | Liczba absolwentów w roku szkolnym poprzedzającym rok sprawozdawczy |                             | Liczba bezrobotnych absolwentów          |  | Wskaźnik frakcji bezrobotnych absolwentów wśród absolwentów (%) |  |
|----------------------------------|---|-----------------------------|--|--|---|--|
|                                  | ogółem  | posiadający tytuł zawodowy* | stan na koniec grudnia roku poprzedniego | stan na koniec maja roku sprawozdawczego | stan na koniec grudnia roku poprzedniego                        | stan na koniec maja roku sprawozdawczego |
| zasadnicza szkoła zawodowa       | 62  |                             | 3  | 2  | 4,84%   | 3,23%                                    |
| szkoła przysposabiająca do pracy | 3   |                             | 0  | 0  |   |  |
| technikum                        | 154   | 84                          | 33                                       | 21                                       | 21,43%  | 13,64%                                   |
| liceum ogólnokształcące          | 169   |                             | 11                                       | 16                                       | 6,51%   | 9,47%                                    |
| liceum profilowane               |   |                             | 8  | 2  |   |  |
| liceum uzupełniające             |   |                             | 3  | 0  |   |  |
| szkoła policealna                |   |                             | 1  | 5  |   |  |

\* Liczba absolwentów, którzy zdali egzamin potwierdzający kwalifikacje zawodowe.

W 2015 roku, najliczniejszą grupę absolwentów według typu szkoły stanowili absolwenci liceum ogólnokształcącego (240 osób). Na podstawie wskaźnika frakcji bezrobotnych absolwentów wśród absolwentów można wnioskować, iż typem szkoły najbardziej dostosowanym do potrzeb lokalnego rynku pracy jest liceum ogólnokształcące.

**Tabela 9. Liczba absolwentów oraz bezrobotnych absolwentów według typu szkoły w 2015 roku (cd.)**

| Typ szkoły                       | Liczba absolwentów w roku szkolnym kończącym się w roku sprawozdawczym |                             | Liczba bezrobotnych absolwentów             | Wskaźnik frakcji bezrobotnych absolwentów wśród absolwentów (%) |
|----------------------------------|--|-----------------------------|---|---|
|                                  | ogółem   | posiadający tytuł zawodowy* | stan na koniec grudnia roku sprawozdawczego | stan na koniec grudnia roku sprawozdawczego                     |
| zasadnicza szkoła zawodowa       | 73   | 73                          | 7   | 9,59%   |
| szkoła przysposabiająca do pracy | 3  |                             | 0   |   |
| technikum                        | 38   | 38                          | 20  | 52,63%  |
| liceum ogólnokształcące          | 240  |                             | 14  | 5,83%   |
| liceum profilowane               |  |                             | 1   |   |
| liceum uzupełniające             |  |                             | 1   |   |
| szkoła policealna                | 28   | 28                          | 5   | 17,86%  |

\* Liczba absolwentów, którzy zdali egzamin potwierdzający kwalifikacje zawodowe.

## 5. Badanie kwestionariuszowe przedsiębiorstw

Niniejszy podrozdział zawiera analizę wyników badania przeprowadzonego wśród przedsiębiorstw, których siedziba znajduje się na terenie Powiatu Obornickiego. Zakres przedmiotowy badania dotyczył przede wszystkim sytuacji na lokalnym rynku pracy w 2015 roku, jak również planowanych zmian w strukturze i wielkości zatrudnienia w roku 2016.

Operatem losowania, jaki zastosowano w celu wytypowania jednostek do badania, jest Baza Jednostek Statystycznych (BJS), będąca bazą danych, której podstawą jest rejestr REGON, jednak w odróżnieniu od niego jest ona aktualizowana w oparciu o wyniki badań statystycznych oraz o informacje pochodzące ze źródeł administracyjnych.

Wielkość próby do badania została wyznaczona w oparciu o poniższy wzór:

$$n = \frac{P(1-P)}{\frac{e^2}{z^2} + \frac{P(1-P)}{N}},$$

gdzie:

P – oszacowana proporcja w populacji,

e – dopuszczalny błąd (zaleca się, aby błąd był nie większy niż 10%),

n – wielkość próby,

N – wielkość populacji,

Z – wartość Z wynikająca z przyjętego poziomu ufności (zakłada się przyjęcie 95% poziomu ufności, dla którego wartość Z=1,96).

Parametr P umożliwia określenie wielkości badanego zjawiska w populacji. Zgodnie z zaleceniami, parametr został przyjęty na poziomie 0,5, co umożliwia określenie tzw. maksymalnego błędu badania. W przypadku dopuszczalnego błędu badania (e), należało przyjąć wartość od 0 do 1, jako procent zakładanego błędu. Przykładowo, błąd w wysokości 0,1, czyli 10% informuje, że gdy odpowiedź na dane pytanie zaznaczy 20% respondentów, to prawdziwy odsetek odpowiedzi na nie może się różnić o +/- 10 pkt. proc.

Pomimo podjętych wielu prób nie udało się zrealizować w pełni badania kwestionariuszowego przedsiębiorstw, dlatego informacje z MPiPS są niepełne.

Badaniem kwestionariuszowym objęto łącznie 46 przedsiębiorstw, w tym:

- 28 mikroprzedsiębiorstw, zatrudniających do 9 pracowników,
- 17 małych przedsiębiorstw, zatrudniające od 10 do 49 pracowników,
- 5 średnich przedsiębiorstw, zatrudniających od 50 do 249 pracowników,
- 1 duże przedsiębiorstwo, zatrudniające 250 i więcej pracowników.

Wyniki przeprowadzonych badań ankietowych wskazują, że wielkość zatrudnienia w przypadku 73,34% podmiotów gospodarczych funkcjonujących w Powiecie Obornickim nie uległa zmianie w 2015 roku, 25,37% podmiotów zwiększyło zatrudnienie w analizowanym okresie, a 1,29% je zmniejszyło.

Analizując podmioty pod względem rodzaju prowadzonej działalności, dostrzega się dominację przedsiębiorstw zajmujących się handlem, usługami, gospodarką magazynową, budownictwem, transportem i spedycją.

Na podstawie współpracy z przedsiębiorstwami podczas realizacji ofert podmioty przedsiębiorcze zgłaszały różne trudności zatrudnieniu. Problemy pracodawców wynikające z trudności w znalezieniu odpowiednich kandydatów do pracy, dotyczyły zawodów takich jak: drukarze, elektrycy, palacze, malarze, kierowcy samochodów ciężarowych, betoniarze, zbrojarze, murarze, dekarze, szwaczki, kucharze, tapicerzy, hydraulicy, cieśle, przedstawiciele handlowi, spawacze, nauczyciele, mechanicy. Najczęściej wymieniane przez pracodawców umiejętności, których oczekują od kandydatów do pracy to: sprawność psychofizyczna i psychomotoryczna, komunikacja ustna, dodatkowe uprawnienia, obsługa komputera i Internetu, przedsiębiorczość, współpraca w zespole, znajomość języków obcych, kreatywność, wyszukiwanie informacji, analiza i wyciąganie wniosków.

## **6. Prognoza lokalnego rynku pracy**

Niniejsza część prognostyczna monitoringu zawodów deficytowych i nadwyżkowych w Powiecie Obornickim została przygotowana na rok 2016 w oparciu o odpowiedzi na wybrane pytania uzyskane w ramach współpracy z przedsiębiorstwami. Wykonane rozmowy dostarczają informacji o prognozowanych kierunkach zmian obserwowanych w poszczególnych grupach zawodów, a nie o poziomie kształtowania danego czynnika w danym przedziale czasowym. Pracodawcy z terenu Powiatu Obornickiego zamierzają zwiększyć zatrudnienie w następujących zawodach: kierowca samochodu ciężarowego, spedytor, spawacz, dekarz, stolarz, szwaczka, tapicer, murarz, malarz, operator koparki, przedstawiciel handlowy, nauczyciel matematyki i j. polskiego, ślusarz, informatyk, farmaceuta, pracownik biurowy, piekarz, księgowy, magazynier, elektryk.

Umiejętności i cechy szczególnie istotne dla pracodawców u potencjalnych pracowników, których planują zatrudnić to m.in.: wyuczony zawód, doświadczenie zawodowe, dodatkowe uprawnienia, obsługa komputera, obsługa i montaż oraz naprawa urządzeń, współpraca w zespole, sprawność psychofizyczna i psychomotoryczna, komunikacja, zarządzanie ludźmi.



## 7. Podsumowanie

Na koniec grudnia 2015 roku liczba osób bezrobotnych zarejestrowanych w Powiatowym Urzędzie Pracy w Obornikach wyniosła 1492 osób. Dokonując porównania z analogicznym okresem roku poprzedzającego, obserwuje się spadek liczby bezrobotnych o 470 osób.

Analiza struktury bezrobotnych wykazała, że najliczniejszą grupę według stanu na koniec grudnia 2015 roku, reprezentowali pracownicy usług i sprzedawcy (376 osób) oraz robotnicy przemysłowi i rzemieślnicy (231 osób). Największy napływ osób bezrobotnych w 2015 roku miał miejsce również w przypadku obu wskazanych grup zawodów.

Analiza ofert pracy zamieszczanych w Powiatowym Urzędzie Pracy oraz na portalach internetowych wykazała, że w 2015 roku największy napływ ofert pracy dotyczył grup zawodów takich jak: robotnicy przemysłowi i rzemieślnicy (łącznie 748 ofert pracy), natomiast najmniejszy – kierowników (łącznie 60 ofert pracy) oraz rolników, ogrodników, leśników i rybaków (łącznie 27 ofert pracy). Ponadto nie odnotowano ani jednej oferty pracy kierowanej do grupy zawodów siły zbrojne.

Zawody maksymalnie deficytowe to: pracownicy wykonujący dorywcze prace proste, agenci ubezpieczeniowi, kierownicy w handlu detalicznym i hurtowym, monterzy linii elektrycznych, robotnicy budowy dróg, kierownicy do spraw obsługi biznesu, pracownicy przy pracach przygotowawczych do druku, lektorzy języków obcych, pracownicy centrów obsługi telefonicznej, operatorzy urządzeń pakujących, plastycy, dekoratorzy wnętrz i pokrewni, inżynierowie budownictwa.

Do zawodów deficytowych zaliczono natomiast: trenerów, instruktorów i działaczy sportowych, inżynierów do spraw przemysłu i produkcji, kierowników w instytucjach finansowych i ubezpieczeniowych, tynkarzy i pokrewnych, inżynierów mechaników, kierowników sprzedaży w marketach, projektantów grafiki i multimediiów, robotników budowlanych robót wykończeniowych i pokrewnych, windykatów i pokrewnych, pracowników do spraw kredytów, pożyczek i pokrewnych.

Zawody maksymalnie nadwyżkowe to: rolnicy upraw polowych, ceramicy i pokrewni, czyściciele pojazdów, pracownicy do spraw statystyki, finansów i ubezpieczeń. Do zawodów nadwyżkowych zaliczono natomiast: pracowników sprzedaży i pokrewnych, lakierników, monterów i serwisantów instalacji i urządzeń teleinformatycznych, specjalistów do spraw zarządzania zasobami ludzkimi. Zawody zrównoważone to: doradcy finansowi i inwestycyjni, spawacze i pokrewni.

Spośród osób bezrobotnych bez zawodu zarejestrowanych w Powiatowym Urzędzie Pracy w Obornikach (według stanu na koniec grudnia 2015) największa grupa posiadała wykształcenie gimnazjalne i poniżej (117 osób). Przeprowadzona analiza dowiodła, że w roku szkolnym 2013/2014 najliczniejszą grupę absolwentów według typu szkoły stanowili absolwenci liceum ogólnokształcącego (338 osób). Liczba absolwentów zasadniczych szkół zawodowych wyniosła 124 osoby. Porównując wskaźnik osób bezrobotnych wśród absolwentów według stanu na koniec grudnia 2014 roku i koniec maja 2015 roku obserwuje się

spadek udziału bezrobotnych wśród ogółu absolwentów technikum, ale nieznaczny wzrost bezrobotnych absolwentów liceum.

Monitoring zawodów deficytowych i nadwyżkowych powinien stanowić jedno z kryteriów projektowania kursów i szkoleń dla bezrobotnych przez Powiatowy Urząd Pracy oraz wpływać na strukturę kształcenia w poszczególnych zawodach. Ponadto regularny monitoring powinien prowadzić do zwiększenia efektywności organizowanych szkoleń i przekwalifikowani poprzez dopasowanie ich do aktualnych potrzeb rynku.

**ZAWODY DEFICYTOWE I NADWYŻKOWE**  
**Powiat Obornicki**

**INFORMACJA SYGNALNA**  
**II PÓŁROCZE 2015 R.**

| Sekcja  | Zaklasyfikowanie             | Grupa elementarna  |
|---|------------------------------|--|
| <b>DEFICYT</b>  | zawód maksymalnie deficytowy | Pracownicy wykonujący dorywcze prace proste  |
|   |                              | Robotnicy budowy dróg  |
|   |                              | Agenci ubezpieczeniowi   |
|   |                              | Kierownicy w handlu detalicznym i hurtowym   |
|   |                              | Tynkarze i pokrewni  |
|   |                              | Pracownicy przy pracach przygotowawczych do druku                                    |
|   |                              | Monterzy linii elektrycznych   |
|   |                              | Kierownicy do spraw obsługi biznesu i zarządzania gdzie indziej niesklasyfikowani    |
|   |                              | Pracownicy centrów obsługi telefonicznej (pracownicy call center)                    |
|   |                              | Inżynierowie mechanicy   |
|   |                              | Operatorzy urządzeń pakujących, znakujących i urządzeń do napełniania butelek        |
|   |                              | Plastycy, dekoratorzy wnętrz i pokrewni  |
|   |                              | Windykatorzy i pokrewni  |
|   |                              | Kierowcy autobusów i motorniczowie tramwajów   |
|   |                              | Specjaliści do spraw wychowania małego dziecka                                       |
|   | Strażacy                     |  |
|   | zawód deficytowy             | Kierownicy sprzedaży w marketach   |
|   |                              | Pracownicy do spraw kredytów, pożyczek i pokrewni                                    |
|   |                              | Kierownicy w instytucjach finansowych i ubezpieczeniowych                            |
|   |                              | Robotnicy budowlani robót wykończeniowych i pokrewni gdzie indziej niesklasyfikowani |
|   |                              | Pracownicy działów kadr  |
|   |                              | Kierowcy samochodów ciężarowych  |
|   |                              | Doradcy finansowi i inwestycyjni   |
|   |                              | Tapicerzy i pokrewni   |
|   |                              | Spawacze i pokrewni  |
|   |                              | Obuwnicy i pokrewni  |
|   |                              | Ustawiacze i operatorzy obrabiarek do metali i pokrewni                              |
| Posadzkarze, parkieciarze i glazurnicy                    |                              |  |
| Technicy wsparcia informatycznego i technicznego          |                              |  |
| Robotnicy przygotowujący i wznoszący konstrukcje metalowe |                              |  |
| Betoniarze, betoniarze zbrojarze i pokrewni               |                              |  |
| Kierowcy operatorzy wózków jezdniowych                    |                              |  |
| <b>NADWYŻKA</b>   | zawód zrównoważony           | Operatorzy sprzętu do robót ziemnych i urządzeń pokrewnych                           |
|   |                              | Murarze i pokrewni   |

|                              |   |
|------------------------------|---|
| zawód nadwyżkowy             | Pracownicy do spraw rachunkowości i księgowości                 |
|                              | Kosmetyczki i pokrewni  |
|                              | Lakiernicy  |
|                              | Monterzy i serwisanci instalacji i urządzeń teleinformatycznych |
| zawód maksymalnie nadwyżkowy | Średni personel ochrony środowiska, medycyny pracy i bhp        |
|                              | Rękodzielnicy wyrobów z drewna i pokrewnych materiałów          |
|                              | Czyściciele pojazdów  |
|                              | Dyżurni ruchu, manewrowi i pokrewni                             |
|                              | Specjaliści w zakresie rolnictwa, leśnictwa i pokrewni          |

**\*Monitoring zawodów deficytowych i nadwyżkowych został wykonany według nowej metodologii przygotowanej w ramach projektu współfinansowanego ze środków UE w ramach EFS „Opracowanie nowych zaleceń metodycznych prowadzenia monitoringu zawodów deficytowych i nadwyżkowych na lokalnym rynku pracy”.**

## Załącznik 1

Tabela 10. Bezrobotni, oferty pracy oraz mierniki stosowane w monitoringu w 2015 roku według elementarnych grup zawodów

Bezrobotni, oferty pracy oraz mierniki stosowane w monitoringu w II półroczu 2015 roku według elementarnych grup zawodów

Decyl:

0,0000861178

Mediana:

40,00

Średniomiesięczna liczba

bezrobotnych: 1437,8333

Średniomiesięczna liczba

ofert pracy: 497,5000

| Kod  | Elementarne grupy zawodów   | Bezrobotni ogółem  |                    |                       | Bezrobotni długotrwałe | Napływ ofert pracy w okresie |      |          | Stan ofert na koniec poprzedniego okresu | Odsetek ofert subsydiowanych (%) | Odsetek wolnych miejsc pracy (%) | Średniomiesięczna liczba bezrobotnych w danej gr. zawodów | Średniomiesięczna liczba ofert pracy w danej gr. zawodów | Mierniki    |                |                                  | Deficyt/równowaga/nadwyżka* | Czy uwzględniono w inf. sygnałnej | Wartość wskaźnika struktury sumy bezrobotnych i ofert pracy |
|------|---|--------------------|--------------------|-----------------------|------------------------|------------------------------|------|----------|--|----------------------------------|----------------------------------|---|--|-------------|----------------|----------------------------------|-----------------------------|-----------------------------------|---|
|      |   | napływ w w okresie | odpływ w w okresie | stan na koniec okresu |                        | stan na koniec okresu        | PU P | Internet |  |                                  |                                  |   |  | OHP (CBO P) | PUP i Internet | wskaźnik dostępności ofert pracy |                             |                                   |   |
| 1120 | Dyrektorzy generalni i zarządzający   | 4                  | 2                  | 5                     | 2                      | 1                            | 0    | 0,00     | 0  | 0,00                             | 0,07                             | 4,6667  | 0,1667   | 28,0000     | 40,0000        | 0,5000                           | -                           | Nie                               | 0,0024974165  |
| 1211 | Kierownicy do spraw finansowych   | 0                  | 0                  | 0                     | 0                      | 0                            | 0    | 0,00     | 0  |                                  | 0,00                             | 0,0000  | 0,0000   |             |                |                                  | -                           | Nie                               | 0,0000000000  |
| 1212 | Kierownicy do spraw zarządzania zasobami ludzkimi                                 | 0                  | 0                  | 0                     | 0                      | 0                            | 0    | 0,00     | 0  |                                  | 0,00                             | 0,0000  | 0,0000   |             |                |                                  | -                           | Nie                               | 0,0000000000  |
| 1219 | Kierownicy do spraw obsługi biznesu i zarządzania gdzie indziej niesklasyfikowani | 0                  | 0                  | 0                     | 0                      | 0                            | 13   | 0,00     | 0  | 0,00                             | 0,95                             | 0,0000  | 2,1667   | 0,0000      |                |                                  | max deficyt                 | Tak                               | 0,0011195315  |
| 1221 | Kierownicy do spraw   | 1                  | 1                  | 1                     | 0                      | 0                            | 0    | 0,00     | 1  |                                  | 0,00                             | 1,1667  | 1,0000   | 1,1667      | 0,0000         | 1,0000                           | -                           | Nie                               | 0,0011195315  |

|      |  |   |   |   |   |   |   |      |   |       |      |        |        |        |          |        |              |     |              |
|------|--|---|---|---|---|---|---|------|---|-------|------|--------|--------|--------|----------|--------|--------------|-----|--------------|
|      | marketingu i sprzedaży   |   |   |   |   |   |   |      |   |       |      |        |        |        |          |        |              |     |              |
| 1321 | Kierownicy do spraw produkcji przemysłowej                             | 0 | 0 | 1 | 1 | 2 | 0 | 0,00 | 0 | 0,00  | 0,15 | 1,0000 | 0,3333 | 3,0000 | 100,0000 |        | -            | Nie | 0,0006889425 |
| 1323 | Kierownicy do spraw budownictwa  | 1 | 2 | 0 | 0 | 1 | 0 | 0,00 | 0 | 0,00  | 0,07 | 0,6667 | 0,1667 | 4,0000 |          | 2,0000 | -            | Nie | 0,0004305890 |
| 1324 | Kierownicy do spraw logistyki i dziedzin pokrewnych                    | 1 | 0 | 1 | 0 | 0 | 0 | 0,00 | 0 |       | 0,00 | 0,3333 | 0,0000 |        | 0,0000   | 0,0000 | -            | Nie | 0,0001722356 |
| 1346 | Kierownicy w instytucjach finansowych i ubezpieczeniowych              | 1 | 1 | 0 | 0 | 2 | 0 | 0,00 | 3 | 0,00  | 0,15 | 0,5000 | 3,3333 | 0,1500 |          | 1,0000 | deficyt      | Tak | 0,0019807096 |
| 1412 | Kierownicy w gastronomii   | 1 | 1 | 0 | 0 | 0 | 0 | 0,00 | 0 |       | 0,00 | 0,3333 | 0,0000 |        |          | 1,0000 | -            | Nie | 0,0001722356 |
| 1420 | Kierownicy w handlu detalicznym i hurtowym                             | 0 | 0 | 0 | 0 | 0 | 0 | 0,00 | 4 |       | 0,00 | 0,0000 | 4,0000 | 0,0000 |          |        | max deficyt  | Tak | 0,0020668274 |
| 1439 | Kierownicy do spraw innych typów usług gdzie indziej niesklasyfikowani | 2 | 0 | 2 | 0 | 1 | 0 | 0,00 | 1 | 0,00  | 0,07 | 0,6667 | 1,1667 | 0,5714 | 0,0000   | 0,0000 | -            | Nie | 0,0009472959 |
| 2113 | Chemicy  | 0 | 1 | 0 | 0 | 0 | 0 | 0,00 | 0 |       | 0,00 | 0,5000 | 0,0000 |        |          |        | -            | Nie | 0,0002583534 |
| 2114 | Specjaliści nauk o Ziemi   | 1 | 1 | 0 | 0 | 0 | 0 | 0,00 | 0 |       | 0,00 | 0,0000 | 0,0000 |        |          | 1,0000 | -            | Nie | 0,0000000000 |
| 2120 | Matematycy, aktuariusze i statystycy                                   | 1 | 1 | 0 | 0 | 0 | 0 | 0,00 | 0 |       | 0,00 | 0,1667 | 0,0000 |        |          | 1,0000 | -            | Nie | 0,0000861178 |
| 2132 | Specjaliści w zakresie rolnictwa, leśnictwa i pokrewni                 | 2 | 1 | 1 | 1 | 0 | 0 | 0,00 | 0 |       | 0,00 | 0,3333 | 0,0000 |        | 100,0000 | 0,5000 | max nadwyżka | Tak | 0,0001722356 |
| 2133 | Specjaliści do spraw ochrony środowiska                                | 1 | 0 | 1 | 0 | 0 | 0 | 0,00 | 0 |       | 0,00 | 0,3333 | 0,0000 |        | 0,0000   | 0,0000 | -            | Nie | 0,0001722356 |
| 2141 | Inżynierowie do spraw przemysłu i produkcji                            | 2 | 1 | 1 | 0 | 3 | 0 | 0,00 | 0 | 33,33 | 0,22 | 0,3333 | 0,5000 | 0,6667 | 0,0000   | 0,5000 | -            | Nie | 0,0004305890 |
| 2144 | Inżynierowie mechanicy   | 0 | 1 | 0 | 0 | 1 | 0 | 0,00 | 1 | 0,00  | 0,07 | 0,0000 | 1,1667 | 0,0000 |          |        | max deficyt  | Tak | 0,0006028247 |

|      |   |   |   |   |   |   |   |      |   |      |        |        |          |         |             |     |              |              |
|------|---|---|---|---|---|---|---|------|---|------|--------|--------|----------|---------|-------------|-----|--------------|--------------|
| 2145 | Inżynierowie chemicy i pokrewni   | 1 | 2 | 0 | 0 | 0 | 0 | 0,00 | 0 | 0,00 | 1,6667 | 0,0000 |          | 2,0000  | -           | Nie | 0,0008611781 |              |
| 2149 | Inżynierowie gdzie indziej niesklasyfikowani                              | 0 | 1 | 1 | 1 | 0 | 0 | 0,00 | 0 | 0,00 | 1,0000 | 0,0000 | 100,0000 |         | -           | Nie | 0,0005167069 |              |
| 2151 | Inżynierowie elektrycy  | 1 | 1 | 1 | 0 | 0 | 0 | 0,00 | 0 | 0,00 | 0,5000 | 0,0000 | 0,0000   | 1,0000  | -           | Nie | 0,0002583534 |              |
| 2152 | Inżynierowie elektronicy  | 1 | 1 | 0 | 0 | 0 | 0 | 0,00 | 0 | 0,00 | 0,3333 | 0,0000 |          | 1,0000  | -           | Nie | 0,0001722356 |              |
| 2161 | Architekci  | 0 | 1 | 0 | 0 | 0 | 0 | 0,00 | 0 | 0,00 | 0,0000 | 0,0000 |          |         | -           | Nie | 0,0000000000 |              |
| 2165 | Kartografowie i geodeci   | 1 | 0 | 1 | 0 | 0 | 0 | 0,00 | 0 | 0,00 | 0,1667 | 0,0000 | 0,0000   | 0,0000  | -           | Nie | 0,0000861178 |              |
| 2166 | Projektanci grafiki i multimedialnych                                     | 1 | 1 | 0 | 0 | 1 | 0 | 0,00 | 0 | 0,00 | 0,3333 | 0,1667 | 2,0000   |         | -           | Nie | 0,0002583534 |              |
| 2212 | Lekarze specjaliści (ze specjalizacją II stopnia lub tytułem specjalisty) | 2 | 1 | 1 | 0 | 0 | 0 | 0,00 | 0 | 0,00 | 0,5000 | 0,0000 |          | 0,0000  | 0,5000      | -   | Nie          | 0,0002583534 |
| 2231 | Położne bez specjalizacji lub w trakcie specjalizacji                     | 1 | 1 | 1 | 0 | 0 | 0 | 0,00 | 0 | 0,00 | 0,5000 | 0,0000 |          | 0,0000  | 1,0000      | -   | Nie          | 0,0002583534 |
| 2282 | Farmaceuci specjaliści  | 3 | 2 | 1 | 0 | 0 | 0 | 0,00 | 0 | 0,00 | 0,6667 | 0,0000 |          | 0,0000  | 0,6667      | -   | Nie          | 0,0003444712 |
| 2291 | Specjaliści do spraw higieny, bezpieczeństwa pracy i ochrony środowiska   | 1 | 1 | 1 | 0 | 0 | 0 | 0,00 | 0 | 0,00 | 0,6667 | 0,0000 |          | 0,0000  | 1,0000      | -   | Nie          | 0,0003444712 |
| 2292 | Fizjoterapeuci  | 3 | 0 | 4 | 0 | 0 | 0 | 0,00 | 0 | 0,00 | 2,1667 | 0,0000 |          | 0,0000  | 0,0000      | -   | Nie          | 0,0011195315 |
| 2299 | Specjaliści ochrony zdrowia gdzie indziej niesklasyfikowani               | 1 | 2 | 0 | 0 | 0 | 0 | 0,00 | 0 | 0,00 | 0,1667 | 0,0000 |          | 2,0000  | -           | Nie | 0,0000861178 |              |
| 2320 | Nauczyciele kształcenia zawodowego  | 0 | 0 | 0 | 0 | 1 | 0 | 0,00 | 0 | 0,00 | 0,0000 | 0,1667 | 0,0000   |         | max deficyt | Nie | 0,0000861178 |              |
| 2330 | Nauczyciele gimnazjów i szkół ponadgimnazjalnych (z                       | 6 | 8 | 3 | 1 | 5 | 0 | 0,00 | 0 | 0,00 | 3,6667 | 0,8333 | 4,4000   | 33,3333 | 1,3333      | -   | Nie          | 0,0023251808 |

|      |  |   |   |   |   |   |   |      |   |        |        |        |        |          |         |         |             |              |              |
|------|--|---|---|---|---|---|---|------|---|--------|--------|--------|--------|----------|---------|---------|-------------|--------------|--------------|
|      | wyjątkiem nauczycieli kształcenia zawodowego)                      |   |   |   |   |   |   |      |   |        |        |        |        |          |         |         |             |              |              |
| 2341 | Nauczyciele szkół podstawowych                                     | 2 | 2 | 1 | 1 | 0 | 0 | 0,00 | 0 | 0,00   | 1,3333 | 0,0000 |        | 100,0000 | 1,0000  | -       | Nie         | 0,0006889425 |              |
| 2342 | Specjaliści do spraw wychowania małego dziecka                     | 1 | 1 | 0 | 0 | 2 | 0 | 0,00 | 0 | 0,00   | 0,15   | 0,0000 | 0,3333 | 0,0000   |         | 1,0000  | max deficyt | Tak          | 0,0001722356 |
| 2355 | Nauczyciele sztuki w placówkach pozaszkolnych                      | 1 | 1 | 1 | 0 | 0 | 0 | 0,00 | 0 | 0,00   | 0,6667 | 0,0000 |        | 0,0000   | 1,0000  | -       | Nie         | 0,0003444712 |              |
| 2359 | Specjaliści nauczania i wychowania gdzie indziej niesklasyfikowani | 2 | 5 | 1 | 0 | 0 | 0 | 0,00 | 0 | 0,00   | 3,0000 | 0,0000 |        | 0,0000   | 2,5000  | -       | Nie         | 0,0015501206 |              |
| 2411 | Specjaliści do spraw księgowości i rachunkowości                   | 0 | 1 | 0 | 0 | 0 | 0 | 0,00 | 0 | 0,00   | 0,5000 | 0,0000 |        |          |         | -       | Nie         | 0,0002583534 |              |
| 2412 | Doradcy finansowi i inwestycyjni                                   | 1 | 2 | 1 | 0 | 0 | 0 | 0,00 | 3 | 0,00   | 1,3333 | 3,0000 | 0,4444 | 0,0000   | 2,0000  | deficyt | Tak         | 0,0022390630 |              |
| 2413 | Analitycy finansowi  | 2 | 5 | 2 | 0 | 0 | 0 | 0,00 | 0 | 0,00   | 3,6667 | 0,0000 |        | 0,0000   | 2,5000  | -       | Nie         | 0,0018945918 |              |
| 2421 | Specjaliści do spraw zarządzania i organizacji                     | 2 | 3 | 2 | 0 | 1 | 0 | 0,00 | 0 | 100,00 | 0,07   | 2,3333 | 0,1667 | 14,0000  | 0,0000  | 1,5000  | -           | Nie          | 0,0012917671 |
| 2422 | Specjaliści do spraw administracji i rozwoju                       | 5 | 3 | 3 | 1 | 0 | 0 | 0,00 | 0 | 0,00   | 2,8333 | 0,0000 |        | 33,3333  | 0,6000  | -       | Nie         | 0,0014640028 |              |
| 2423 | Specjaliści do spraw zarządzania zasobami ludzkimi                 | 2 | 2 | 4 | 2 | 1 | 5 | 0,00 | 4 | 0,00   | 0,44   | 4,3333 | 5,0000 | 0,8667   | 50,0000 | 1,0000  | -           | Nie          | 0,0048225973 |
| 2424 | Specjaliści do spraw szkoleń zawodowych i rozwoju kadr             | 1 | 0 | 1 | 0 | 0 | 0 | 0,00 | 0 | 0,00   | 0,1667 | 0,0000 |        | 0,0000   | 0,0000  | -       | Nie         | 0,0000861178 |              |
| 2431 | Specjaliści do spraw reklamy i marketingu                          | 4 | 6 | 2 | 0 | 5 | 0 | 0,00 | 1 | 0,00   | 0,37   | 3,3333 | 1,8333 | 1,8182   | 0,0000  | 1,5000  | -           | Nie          | 0,0026696521 |



|      |   |   |   |   |   |   |   |      |   |       |      |        |        |        |          |        |             |     |              |
|------|---|---|---|---|---|---|---|------|---|-------|------|--------|--------|--------|----------|--------|-------------|-----|--------------|
| 2433 | Specjaliści do spraw sprzedaży (z wyłączeniem technologii informacyjno-komunikacyjnych) | 3 | 1 | 2 | 0 | 5 | 0 | 0,00 | 1 | 40,00 | 0,37 | 0,6667 | 1,8333 | 0,3636 | 0,0000   | 0,3333 | -           | Nie | 0,0012917671 |
| 2434 | Specjaliści do spraw sprzedaży z dziedziny technologii teleinformatycznych              | 0 | 0 | 0 | 0 | 1 | 0 | 0,00 | 0 | 0,00  | 0,07 | 0,0000 | 0,1667 | 0,0000 |          |        | max deficyt | Nie | 0,0000861178 |
| 2512 | Specjaliści do spraw rozwoju systemów informatycznych                                   | 0 | 0 | 0 | 0 | 0 | 0 | 0,00 | 0 |       | 0,00 | 0,0000 | 0,0000 |        |          |        | -           | Nie | 0,0000000000 |
| 2514 | Programiści aplikacji   | 2 | 2 | 0 | 0 | 0 | 0 | 0,00 | 0 |       | 0,00 | 0,6667 | 0,0000 |        |          | 1,0000 | -           | Nie | 0,0003444712 |
| 2519 | Analitycy systemów komputerowych i programiści gdzie indziej niesklasyfikowani          | 3 | 1 | 3 | 1 | 0 | 0 | 0,00 | 0 |       | 0,00 | 1,8333 | 0,0000 |        | 33,3333  | 0,3333 | -           | Nie | 0,0009472959 |
| 2521 | Projektanci i administratorzy baz danych  | 0 | 0 | 1 | 1 | 0 | 0 | 0,00 | 0 |       | 0,00 | 1,0000 | 0,0000 |        | 100,0000 |        | -           | Nie | 0,0005167069 |
| 2522 | Administratorzy systemów komputerowych  | 0 | 0 | 0 | 0 | 0 | 0 | 0,00 | 0 |       | 0,00 | 0,0000 | 0,0000 |        |          |        | -           | Nie | 0,0000000000 |
| 2523 | Specjaliści do spraw sieci komputerowych  | 0 | 0 | 0 | 0 | 0 | 0 | 0,00 | 0 |       | 0,00 | 0,0000 | 0,0000 |        |          |        | -           | Nie | 0,0000000000 |
| 2529 | Specjaliści do spraw baz danych i sieci komputerowych gdzie indziej niesklasyfikowani   | 0 | 0 | 0 | 0 | 0 | 0 | 0,00 | 0 |       | 0,00 | 0,0000 | 0,0000 |        |          |        | -           | Nie | 0,0000000000 |
| 2619 | Specjaliści z dziedziny prawa gdzie indziej niesklasyfikowani                           | 2 | 0 | 2 | 0 | 0 | 0 | 0,00 | 0 |       | 0,00 | 1,1667 | 0,0000 |        | 0,0000   | 0,0000 | -           | Nie | 0,0006028247 |

|          |   |   |   |   |   |   |   |      |   |      |        |        |             |         |        |                |                  |                  |                  |
|----------|---|---|---|---|---|---|---|------|---|------|--------|--------|-------------|---------|--------|----------------|------------------|------------------|------------------|
| 262<br>2 | Bibliotekoznawcy i specjaliści zarządzania informacją                   | 1 | 1 | 0 | 0 | 0 | 0 | 0,00 | 0 | 0,00 | 0,3333 | 0,0000 |             | 1,0000  | -      | Nie            | 0,0001722<br>356 |                  |                  |
| 263<br>1 | Ekonomiści  | 4 | 4 | 4 | 2 | 0 | 0 | 0,00 | 0 | 0,00 | 4,0000 | 0,0000 | 50,0000     | 1,0000  | -      | Nie            | 0,0020668<br>274 |                  |                  |
| 263<br>2 | Archeolodzy, socjologodzy i specjaliści dziedzin pokrewnych             | 2 | 3 | 0 | 0 | 0 | 0 | 0,00 | 0 | 0,00 | 0,5000 | 0,0000 |             | 1,5000  | -      | Nie            | 0,0002583<br>534 |                  |                  |
| 263<br>3 | Filozofowie, historycy i politolodzy                                    | 0 | 3 | 3 | 2 | 0 | 0 | 0,00 | 0 | 0,00 | 3,8333 | 0,0000 | 66,6667     |         | -      | Nie            | 0,0019807<br>096 |                  |                  |
| 263<br>4 | Psycholodzy i pokrewni  | 1 | 0 | 1 | 0 | 0 | 0 | 0,00 | 0 | 0,00 | 0,3333 | 0,0000 | 0,0000      | 0,0000  | -      | Nie            | 0,0001722<br>356 |                  |                  |
| 264<br>2 | Dziennikarze  | 1 | 1 | 1 | 0 | 0 | 0 | 0,00 | 0 | 0,00 | 1,0000 | 0,0000 | 0,0000      | 1,0000  | -      | Nie            | 0,0005167<br>069 |                  |                  |
| 264<br>3 | Filolodzy i tłumacze  | 2 | 0 | 3 | 1 | 0 | 0 | 0,00 | 0 | 0,00 | 2,0000 | 0,0000 | 33,3333     | 0,0000  | -      | Nie            | 0,0010334<br>137 |                  |                  |
| 265<br>1 | Artyści plastycy  | 0 | 1 | 0 | 0 | 0 | 0 | 0,00 | 0 | 0,00 | 0,0000 | 0,0000 |             |         | -      | Nie            | 0,0000000<br>000 |                  |                  |
| 265<br>2 | Kompozytorzy, artyści muzycy i śpiewacy                                 | 0 | 0 | 1 | 1 | 0 | 0 | 0,00 | 0 | 0,00 | 1,0000 | 0,0000 | 100,0000    |         | -      | Nie            | 0,0005167<br>069 |                  |                  |
| 311<br>1 | Technicy nauk chemicznych, fizycznych i pokrewni                        | 1 | 0 | 1 | 0 | 2 | 0 | 0,00 | 0 | 0,00 | 0,1667 | 0,3333 | 0,5000      | 0,0000  | 0,0000 | -              | Nie              | 0,0002583<br>534 |                  |
| 311<br>2 | Technicy budownictwa  | 4 | 3 | 6 | 2 | 2 | 0 | 0,00 | 0 | 0,00 | 5,5000 | 0,3333 | 16,500<br>0 | 33,3333 | 0,7500 | -              | Nie              | 0,0030141<br>233 |                  |
| 311<br>3 | Technicy elektrycy  | 1 | 1 | 3 | 2 | 0 | 0 | 0,00 | 0 | 0,00 | 2,8333 | 0,0000 | 66,6667     | 1,0000  | -      | Nie            | 0,0014640<br>028 |                  |                  |
| 311<br>5 | Technicy mechanicy  | 4 | 4 | 6 | 3 | 1 | 1 | 0,00 | 0 | 0,00 | 6,5000 | 0,3333 | 19,500<br>0 | 50,0000 | 1,0000 | -              | Nie              | 0,0035308<br>302 |                  |
| 311<br>7 | Technicy górnictwa, metalurgii i pokrewni                               | 2 | 0 | 2 | 0 | 0 | 0 | 0,00 | 0 | 0,00 | 0,3333 | 0,0000 | 0,0000      | 0,0000  | 0,0000 | -              | Nie              | 0,0001722<br>356 |                  |
| 311<br>8 | Kreślarze   | 0 | 0 | 0 | 0 | 1 | 0 | 0,00 | 0 | 0,00 | 0,07   | 0,0000 | 0,0000      |         |        | max<br>deficyt | Nie              | 0,0000861<br>178 |                  |
| 311<br>9 | Technicy nauk fizycznych i technicznych gdzie indziej niesklasyfikowani | 1 | 2 | 1 | 0 | 3 | 0 | 0,00 | 0 | 0,00 | 0,22   | 1,3333 | 0,5000      | 2,6667  | 0,0000 | 2,0000         | -                | Nie              | 0,0009472<br>959 |
| 313<br>1 | Operatorzy urządzeń energetycznych                                      | 0 | 0 | 1 | 1 | 0 | 0 | 0,00 | 0 | 0,00 | 1,0000 | 0,0000 | 100,0000    |         | -      | Nie            | 0,0005167<br>069 |                  |                  |

|      |  |   |   |    |   |   |   |      |   |        |        |        |         |          |        |              |     |              |
|------|--|---|---|----|---|---|---|------|---|--------|--------|--------|---------|----------|--------|--------------|-----|--------------|
| 3139 | Kontrolerzy (sterowniczy) procesów przemysłowych gdzie indziej niesklasyfikowani | 1 | 1 | 1  | 0 | 0 | 0 | 0,00 | 0 | 0,00   | 0,5000 | 0,0000 |         | 0,0000   | 1,0000 | -            | Nie | 0,0002583534 |
| 3142 | Technicy rolnictwa i pokrewni  | 5 | 6 | 10 | 6 | 0 | 0 | 0,00 | 0 | 0,00   | 7,8333 | 0,0000 |         | 60,0000  | 1,2000 | -            | Nie | 0,0040475370 |
| 3143 | Technicy leśnictwa   | 2 | 2 | 1  | 0 | 0 | 0 | 0,00 | 0 | 0,00   | 1,0000 | 0,0000 |         | 0,0000   | 1,0000 | -            | Nie | 0,0005167069 |
| 3144 | Technicy technologii żywności  | 5 | 8 | 3  | 1 | 7 | 0 | 0,00 | 0 | 0,00   | 3,6667 | 1,1667 | 3,1429  | 33,3333  | 1,6000 | -            | Nie | 0,0024974165 |
| 3211 | Operatorzy aparatury medycznej   | 0 | 0 | 0  | 0 | 0 | 0 | 0,00 | 0 | 0,00   | 0,1667 | 0,0000 |         |          |        | -            | Nie | 0,0000861178 |
| 3212 | Technicy analityki medycznej   | 0 | 0 | 1  | 1 | 0 | 0 | 0,00 | 0 | 0,00   | 1,0000 | 0,0000 |         | 100,0000 |        | -            | Nie | 0,0005167069 |
| 3213 | Technicy farmaceutyczni  | 0 | 0 | 0  | 0 | 1 | 0 | 0,00 | 0 | 100,00 | 0,07   | 0,0000 | 0,1667  | 0,0000   |        | max deficyt  | Nie | 0,0000861178 |
| 3214 | Technicy medyczni i dentyści   | 2 | 3 | 2  | 1 | 0 | 0 | 0,00 | 0 | 0,00   | 2,0000 | 0,0000 |         | 50,0000  | 1,5000 | -            | Nie | 0,0010334137 |
| 3220 | Dietetycy i żywieniowcy  | 3 | 2 | 4  | 1 | 0 | 0 | 0,00 | 0 | 0,00   | 2,5000 | 0,0000 |         | 25,0000  | 0,6667 | -            | Nie | 0,0012917671 |
| 3251 | Asystenci dentyści   | 1 | 2 | 0  | 0 | 0 | 0 | 0,00 | 0 | 0,00   | 0,8333 | 0,0000 |         |          | 2,0000 | -            | Nie | 0,0004305890 |
| 3254 | Technicy fizjoterapii i masażysty  | 3 | 2 | 4  | 1 | 0 | 0 | 0,00 | 1 | 0,00   | 3,3333 | 1,0000 | 3,3333  | 25,0000  | 0,6667 | -            | Nie | 0,0022390630 |
| 3255 | Średni personel ochrony środowiska, medycyny pracy i bhp                         | 2 | 1 | 3  | 3 | 0 | 0 | 0,00 | 0 | 0,00   | 2,5000 | 0,0000 |         | 100,0000 | 0,5000 | max nadwyżka | Tak | 0,0012917671 |
| 3259 | Średni personel do spraw zdrowia gdzie indziej niesklasyfikowany                 | 1 | 5 | 3  | 2 | 0 | 0 | 0,00 | 0 | 0,00   | 4,1667 | 0,0000 |         | 66,6667  | 5,0000 | -            | Nie | 0,0021529452 |
| 3312 | Pracownicy do spraw kredytów, pożyczek i pokrewni                                | 0 | 1 | 0  | 0 | 0 | 0 | 0,00 | 3 | 0,00   | 0,3333 | 3,0000 | 0,1111  |          |        | deficyt      | Tak | 0,0017223562 |
| 3313 | Księgowi   | 5 | 6 | 8  | 3 | 2 | 0 | 0,00 | 0 | 0,00   | 9,0000 | 0,3333 | 27,0000 | 37,5000  | 1,2000 | -            | Nie | 0,0048225973 |

|      |  |    |    |    |    |   |    |      |   |       |         |         |        |         |          |             |     |              |              |
|------|--|----|----|----|----|---|----|------|---|-------|---------|---------|--------|---------|----------|-------------|-----|--------------|--------------|
| 3314 | Średni personel do spraw statystyki i dziedzin pokrewnych            | 40 | 46 | 33 | 14 | 0 | 0  | 0,00 | 0 | 0,00  | 34,5000 | 0,0000  |        | 42,4242 | 1,1500   | -           | Nie | 0,0178263865 |              |
| 3321 | Agenci ubezpieczeń i   | 0  | 0  | 0  | 0  | 0 | 35 | 0,00 | 0 | 0,00  | 2,56    | 0,0000  | 5,8333 | 0,0000  |          | max deficyt | Tak | 0,0030141233 |              |
| 3322 | Przedstawiciele handlowi   | 7  | 9  | 7  | 5  | 4 | 37 | 0,00 | 3 | 0,00  | 3,00    | 8,1667  | 9,8333 | 0,8305  | 71,4286  | 1,2857      | -   | Nie          | 0,0093007234 |
| 3323 | Zaopatrzeniowcy  | 3  | 3  | 2  | 0  | 4 | 0  | 0,00 | 0 | 25,00 | 0,29    | 2,1667  | 0,6667 | 3,2500  | 0,0000   | 1,0000      | -   | Nie          | 0,0014640028 |
| 3331 | Spedytorzy i pokrewni  | 5  | 5  | 1  | 0  | 4 | 0  | 0,00 | 0 | 0,00  | 0,29    | 1,5000  | 0,6667 | 2,2500  | 0,0000   | 1,0000      | -   | Nie          | 0,0011195315 |
| 3332 | Organizatorzy konferencji i imprez                                   | 1  | 1  | 0  | 0  | 0 | 0  | 0,00 | 0 | 0,00  | 0,00    | 0,5000  | 0,0000 |         | 1,0000   | -           | Nie | 0,0002583534 |              |
| 3333 | Pośrednicy pracy i zatrudnienia                                      | 0  | 0  | 1  | 1  | 1 | 0  | 0,00 | 0 | 0,00  | 0,07    | 1,0000  | 0,1667 | 6,0000  | 100,0000 |             | -   | Nie          | 0,0006028247 |
| 3334 | Agenci i administratorzy nieruchomości                               | 1  | 1  | 0  | 0  | 0 | 0  | 0,00 | 0 | 0,00  | 0,00    | 0,0000  | 0,0000 |         | 1,0000   | -           | Nie | 0,0000000000 |              |
| 3339 | Pośrednicy usług biznesowych gdzie indziej niesklasyfikowani         | 1  | 2  | 0  | 0  | 0 | 0  | 0,00 | 0 | 0,00  | 0,00    | 0,5000  | 0,0000 |         | 2,0000   | -           | Nie | 0,0002583534 |              |
| 3343 | Pracownicy administracyjni i sekretarze biura zarządu                | 5  | 9  | 10 | 6  | 5 | 0  | 0,00 | 0 | 0,00  | 0,37    | 11,3333 | 0,8333 | 13,6000 | 60,0000  | 1,8000      | -   | Nie          | 0,0062866001 |
| 3344 | Sekretarze medyczni i pokrewni                                       | 1  | 0  | 1  | 0  | 0 | 0  | 0,00 | 0 | 0,00  | 0,00    | 0,3333  | 0,0000 |         | 0,0000   | 0,0000      | -   | Nie          | 0,0001722356 |
| 3352 | Urzędnicy do spraw podatków  | 1  | 1  | 0  | 0  | 0 | 0  | 0,00 | 0 | 0,00  | 0,00    | 0,3333  | 0,0000 |         | 1,0000   | -           | Nie | 0,0001722356 |              |
| 3355 | Policjanci   | 1  | 2  | 1  | 1  | 0 | 0  | 0,00 | 0 | 0,00  | 0,00    | 1,1667  | 0,0000 |         | 100,0000 | 2,0000      | -   | Nie          | 0,0006028247 |
| 3359 | Urzędnicy państwowi do spraw nadzoru gdzie indziej niesklasyfikowani | 0  | 1  | 0  | 0  | 0 | 0  | 0,00 | 0 | 0,00  | 0,00    | 0,1667  | 0,0000 |         |          |             | -   | Nie          | 0,0000861178 |
| 3412 | Pracownicy wsparcia rodziny, pomocy                                  | 2  | 4  | 3  | 1  | 3 | 0  | 0,00 | 0 | 0,00  | 0,22    | 3,0000  | 0,5000 | 6,0000  | 33,3333  | 2,0000      | -   | Nie          | 0,0018084740 |

|          |   |    |    |    |   |    |    |      |   |      |        |         |        |             |          |                |                |                  |                  |
|----------|---|----|----|----|---|----|----|------|---|------|--------|---------|--------|-------------|----------|----------------|----------------|------------------|------------------|
|          | społecznej i pracy socjalnej                                      |    |    |    |   |    |    |      |   |      |        |         |        |             |          |                |                |                  |                  |
| 343<br>1 | Fotografowie  | 1  | 0  | 1  | 0 | 0  | 0  | 0,00 | 0 | 0,00 | 0,8333 | 0,0000  |        | 0,0000      | 0,0000   | -              | Nie            | 0,0004305<br>890 |                  |
| 343<br>2 | Plastycy, dekoratorzy wnętrz i pokrewni                           | 0  | 0  | 0  | 0 | 1  | 0  | 0,00 | 1 | 0,00 | 0,07   | 0,0000  | 1,1667 | 0,0000      |          | max<br>deficyt | Tak            | 0,0006028<br>247 |                  |
| 343<br>4 | Szefowie kuchni i organizatorzy usług gastronomicznych            | 4  | 5  | 4  | 2 | 0  | 0  | 0,00 | 0 | 0,00 | 4,1667 | 0,0000  |        | 50,0000     | 1,2500   | -              | Nie            | 0,0021529<br>452 |                  |
| 351<br>2 | Technicy wsparcia informatycznego i technicznego                  | 13 | 15 | 4  | 1 | 1  | 1  | 0,00 | 6 | 0,00 | 0,15   | 5,0000  | 6,3333 | 0,7895      | 25,0000  | 1,1538         | deficyt        | Tak              | 0,0058560<br>110 |
| 351<br>4 | Technicy sieci internetowych                                      | 0  | 0  | 0  | 0 | 0  | 0  | 0,00 | 0 | 0,00 | 0,00   | 0,0000  | 0,0000 |             |          | -              | Nie            | 0,0000000<br>000 |                  |
| 411<br>0 | Pracownicy obsługi biurowej                                       | 34 | 42 | 23 | 7 | 9  | 14 | 0,00 | 3 | 0,00 | 1,68   | 29,1667 | 6,8333 | 4,2683      | 30,4348  | 1,2353         | -              | Nie              | 0,0186014<br>468 |
| 412<br>0 | Sekretarki (ogólne)   | 3  | 6  | 5  | 1 | 1  | 0  | 0,00 | 0 | 0,00 | 0,07   | 5,5000  | 0,1667 | 33,000<br>0 | 20,0000  | 2,0000         | -              | Nie              | 0,0029280<br>055 |
| 421<br>1 | Kasjerzy bankowi i pokrewni                                       | 4  | 3  | 5  | 2 | 0  | 0  | 0,00 | 0 | 0,00 | 0,00   | 5,0000  | 0,0000 |             | 40,0000  | 0,7500         | -              | Nie              | 0,0025835<br>343 |
| 421<br>2 | Bukmacherzy, krupierzy i pokrewni                                 | 1  | 1  | 1  | 0 | 0  | 0  | 0,00 | 0 | 0,00 | 0,00   | 0,3333  | 0,0000 |             | 0,0000   | 1,0000         | -              | Nie              | 0,0001722<br>356 |
| 421<br>4 | Windykatorzy i pokrewni   | 0  | 0  | 0  | 0 | 0  | 0  | 0,00 | 1 | 0,00 | 0,00   | 0,0000  | 1,0000 | 0,0000      |          |                | max<br>deficyt | Tak              | 0,0005167<br>069 |
| 422<br>1 | Konsultanci i inni pracownicy biur podróży                        | 0  | 0  | 1  | 1 | 0  | 0  | 0,00 | 0 | 0,00 | 0,00   | 1,0000  | 0,0000 |             | 100,0000 |                | -              | Nie              | 0,0005167<br>069 |
| 422<br>2 | Pracownicy centrów obsługi telefonicznej (pracownicy call center) | 0  | 0  | 0  | 0 | 10 | 0  | 0,00 | 0 | 0,00 | 0,73   | 0,0000  | 1,6667 | 0,0000      |          |                | max<br>deficyt | Tak              | 0,0008611<br>781 |
| 422<br>3 | Operatorzy centrali telefonicznych                                | 2  | 4  | 1  | 1 | 0  | 0  | 0,00 | 0 | 0,00 | 0,00   | 2,3333  | 0,0000 |             | 100,0000 | 2,0000         | -              | Nie              | 0,0012056<br>493 |
| 422<br>4 | Recepcjoniści hotelowi  | 3  | 4  | 5  | 3 | 0  | 0  | 0,00 | 0 | 0,00 | 0,00   | 4,3333  | 0,0000 |             | 60,0000  | 1,3333         | -              | Nie              | 0,0022390<br>630 |
| 422<br>6 | Recepcjoniści (z wyłączeniem hotelowych)                          | 2  | 1  | 2  | 0 | 0  | 0  | 0,00 | 0 | 0,00 | 0,00   | 1,1667  | 0,0000 |             | 0,0000   | 0,5000         | -              | Nie              | 0,0006028<br>247 |

|      |  |    |    |    |    |    |    |      |   |       |        |         |        |          |          |        |          |              |              |
|------|--|----|----|----|----|----|----|------|---|-------|--------|---------|--------|----------|----------|--------|----------|--------------|--------------|
| 4227 | Ankieterzy   | 1  | 1  | 0  | 0  | 0  | 0  | 0,00 | 0 | 0,00  | 0,3333 | 0,0000  |        |          | 1,0000   | -      | Nie      | 0,0001722356 |              |
| 4311 | Pracownicy do spraw rachunkowości i księgowości          | 4  | 2  | 4  | 3  | 3  | 0  | 0,00 | 0 | 0,00  | 0,22   | 3,3333  | 0,5000 | 6,6667   | 75,0000  | 0,5000 | nadwyżka | Tak          | 0,0019807096 |
| 4312 | Pracownicy do spraw statystyki, finansów i ubezpieczeń   | 0  | 0  | 1  | 1  | 0  | 0  | 0,00 | 0 | 0,00  | 1,0000 | 0,0000  |        | 100,0000 |          | -      | Nie      | 0,0005167069 |              |
| 4321 | Magazynierzy i pokrewni                                  | 21 | 28 | 18 | 8  | 26 | 0  | 0,00 | 3 | 0,00  | 1,90   | 22,6667 | 7,3333 | 3,0909   | 44,4444  | 1,3333 | -        | Nie          | 0,0155012056 |
| 4322 | Planiści produkcyjni                                     | 1  | 0  | 1  | 0  | 1  | 0  | 0,00 | 0 | 0,00  | 0,07   | 0,8333  | 0,1667 | 5,0000   | 0,0000   | 0,0000 | -        | Nie          | 0,0005167069 |
| 4323 | Pracownicy do spraw transportu                           | 6  | 7  | 3  | 2  | 0  | 0  | 0,00 | 0 | 0,00  | 0,00   | 3,8333  | 0,0000 |          | 66,6667  | 1,1667 | -        | Nie          | 0,0019807096 |
| 4412 | Listonosze i pokrewni                                    | 3  | 3  | 3  | 0  | 2  | 0  | 0,00 | 0 | 0,00  | 0,15   | 3,3333  | 0,3333 | 10,000   | 0,0000   | 1,0000 | -        | Nie          | 0,0018945918 |
| 4414 | Technicy archiwiści i pokrewni                           | 1  | 1  | 0  | 0  | 0  | 0  | 0,00 | 0 | 0,00  | 0,00   | 0,0000  | 0,0000 |          |          | 1,0000 | -        | Nie          | 0,0000000000 |
| 4415 | Pracownicy działów kadr                                  | 0  | 0  | 1  | 0  | 1  | 13 | 0,00 | 0 | 0,00  | 1,03   | 1,0000  | 2,3333 | 0,4286   | 0,0000   |        | deficyt  | Tak          | 0,0017223562 |
| 4419 | Pracownicy obsługi biura gdzie indziej niesklasyfikowani | 3  | 6  | 7  | 4  | 1  | 0  | 0,00 | 0 | 0,00  | 0,07   | 8,5000  | 0,1667 | 51,000   | 57,1429  | 2,0000 | -        | Nie          | 0,0044781261 |
| 5112 | Konduktorzy i pokrewni                                   | 1  | 0  | 1  | 0  | 0  | 0  | 0,00 | 0 | 0,00  | 0,00   | 1,0000  | 0,0000 |          | 0,0000   | 0,0000 | -        | Nie          | 0,0005167069 |
| 5120 | Kucharze   | 47 | 55 | 37 | 20 | 7  | 0  | 0,00 | 1 | 28,57 | 0,51   | 46,6667 | 2,1667 | 21,5385  | 54,0541  | 1,1702 | -        | Nie          | 0,0252325181 |
| 5131 | Kelnerzy   | 9  | 9  | 15 | 8  | 5  | 0  | 0,00 | 0 | 0,00  | 0,37   | 14,5000 | 0,8333 | 17,400   | 53,3333  | 1,0000 | -        | Nie          | 0,0079228384 |
| 5132 | Barmani  | 0  | 1  | 0  | 0  | 0  | 0  | 0,00 | 0 | 0,00  | 0,00   | 0,0000  | 0,0000 |          |          |        | -        | Nie          | 0,0000000000 |
| 5141 | Fryzjerzy  | 23 | 16 | 29 | 9  | 7  | 0  | 0,00 | 0 | 14,29 | 0,51   | 20,5000 | 1,1667 | 17,5714  | 31,0345  | 0,6957 | -        | Nie          | 0,0111953152 |
| 5142 | Kosmetyczki i pokrewni                                   | 5  | 4  | 3  | 2  | 7  | 0  | 0,00 | 0 | 28,57 | 0,51   | 3,5000  | 1,1667 | 3,0000   | 66,6667  | 0,8000 | nadwyżka | Tak          | 0,0024112987 |
| 5153 | Gospodarze budynków                                      | 23 | 33 | 35 | 24 | 13 | 0  | 0,00 | 4 | 46,15 | 0,95   | 38,5000 | 6,1667 | 6,2432   | 68,5714  | 1,4348 | -        | Nie          | 0,0230795729 |
| 5165 | Instruktorzy nauki jazdy                                 | 0  | 1  | 0  | 0  | 0  | 0  | 0,00 | 0 | 0,00  | 0,00   | 0,1667  | 0,0000 |          |          |        | -        | Nie          | 0,0000861178 |
| 5169 | Pracownicy usług osobistych                              | 1  | 1  | 1  | 1  | 0  | 0  | 0,00 | 0 | 0,00  | 0,00   | 1,3333  | 0,0000 |          | 100,0000 | 1,0000 | -        | Nie          | 0,0006889425 |

|      |   |     |     |     |     |    |    |      |    |       |        |          |         |         |          |        |              |              |              |
|------|---|-----|-----|-----|-----|----|----|------|----|-------|--------|----------|---------|---------|----------|--------|--------------|--------------|--------------|
|      | gdzie indziej niesklasyfikowani   |     |     |     |     |    |    |      |    |       |        |          |         |         |          |        |              |              |              |
| 5221 | Właściciele sklepów   | 2   | 1   | 1   | 0   | 0  | 0  | 0,00 | 0  | 0,00  | 0,6667 | 0,0000   | 0,0000  | 0,5000  | -        | Nie    | 0,0003444712 |              |              |
| 5222 | Kierownicy sprzedaży w marketach  | 0   | 1   | 0   | 0   | 3  | 0  | 0,00 | 6  | 0,00  | 0,22   | 0,3333   | 6,5000  | 0,0513  | deficyt  | Tak    | 0,0035308302 |              |              |
| 5223 | Sprzedawcy sklepowi (ekspedienci)   | 179 | 222 | 253 | 147 | 82 | 13 | 0,00 | 54 | 1,05  | 6,96   | 270,0000 | 69,8333 | 3,8663  | 58,1028  | 1,2402 | -            | Nie          | 0,1755942129 |
| 5230 | Kasjerzy i sprzedawcy biletów   | 4   | 6   | 6   | 5   | 18 | 0  | 0,00 | 61 | 0,00  | 1,32   | 8,3333   | 64,0000 | 0,1302  | 83,3333  | 1,5000 | -            | Nie          | 0,0373751292 |
| 5243 | Agenci sprzedaży bezpośredniej  | 1   | 0   | 1   | 0   | 0  | 0  | 0,00 | 0  | 0,00  | 0,00   | 0,3333   | 0,0000  | 0,0000  | 0,0000   | -      | Nie          | 0,0001722356 |              |
| 5244 | Sprzedawcy (konsultanci) w centrach sprzedaży telefonicznej / internetowej                | 4   | 5   | 3   | 3   | 5  | 0  | 0,00 | 1  | 0,00  | 0,37   | 3,5000   | 1,8333  | 1,9091  | 100,0000 | 1,2500 | -            | Nie          | 0,0027557699 |
| 5245 | Sprzedawcy w stacji paliw   | 2   | 0   | 2   | 0   | 9  | 0  | 0,00 | 0  | 0,00  | 0,66   | 1,0000   | 1,5000  | 0,6667  | 0,0000   | 0,0000 | -            | Nie          | 0,0012917671 |
| 5246 | Wydawcy posiłków  | 1   | 1   | 0   | 0   | 0  | 0  | 0,00 | 0  | 0,00  | 0,00   | 0,1667   | 0,0000  |         | 1,0000   | -      | Nie          | 0,0000861178 |              |
| 5249 | Pracownicy sprzedaży i pokrewni gdzie indziej niesklasyfikowani                           | 10  | 10  | 9   | 6   | 7  | 0  | 0,00 | 0  | 14,29 | 0,51   | 9,8333   | 1,1667  | 8,4286  | 66,6667  | 1,0000 | -            | Nie          | 0,0056837754 |
| 5311 | Opiekunowie dziecięcy   | 2   | 1   | 3   | 1   | 0  | 0  | 0,00 | 0  | 0,00  | 0,00   | 2,8333   | 0,0000  |         | 33,3333  | 0,5000 | -            | Nie          | 0,0014640028 |
| 5312 | Asystenci nauczycieli   | 4   | 4   | 2   | 0   | 1  | 0  | 0,00 | 0  | 0,00  | 0,07   | 1,6667   | 0,1667  | 10,0000 | 0,0000   | 1,0000 | -            | Nie          | 0,0009472959 |
| 5321 | Pomocniczy personel medyczny  | 0   | 0   | 1   | 1   | 0  | 0  | 0,00 | 0  | 0,00  | 0,00   | 1,0000   | 0,0000  |         | 100,0000 |        | -            | Nie          | 0,0005167069 |
| 5322 | Pracownicy domowej opieki osobistej   | 2   | 2   | 2   | 1   | 0  | 0  | 0,00 | 0  | 0,00  | 0,00   | 2,5000   | 0,0000  |         | 50,0000  | 1,0000 | -            | Nie          | 0,0012917671 |
| 5329 | Pracownicy opieki osobistej w ochronie zdrowia i pokrewni gdzie indziej niesklasyfikowani | 3   | 3   | 3   | 1   | 0  | 0  | 0,00 | 0  | 0,00  | 0,00   | 3,6667   | 0,0000  |         | 33,3333  | 1,0000 | -            | Nie          | 0,0018945918 |

|          |   |    |    |    |    |    |   |      |   |      |      |         |        |             |          |        |          |                |                  |                  |
|----------|---|----|----|----|----|----|---|------|---|------|------|---------|--------|-------------|----------|--------|----------|----------------|------------------|------------------|
| 541<br>1 | Strażacy  | 0  | 0  | 0  | 0  | 2  | 0 | 0,00 | 0 | 0,00 | 0,15 | 0,0000  | 0,3333 | 0,0000      |          |        |          | max<br>deficyt | Tak              | 0,0001722<br>356 |
| 541<br>3 | Pracownicy<br>ochrony osób i<br>mienia  | 5  | 7  | 7  | 1  | 22 | 0 | 0,00 | 0 | 0,00 | 1,61 | 5,6667  | 3,6667 | 1,5455      | 14,2857  | 1,4000 | -        | Nie            | 0,0048225<br>973 |                  |
| 541<br>9 | Pracownicy<br>usług ochrony<br>gdzie indziej<br>niesklasyfikowa<br>ni                   | 1  | 1  | 1  | 1  | 0  | 0 | 0,00 | 0 | 0,00 | 0,00 | 1,3333  | 0,0000 |             | 100,0000 | 1,0000 | -        | Nie            | 0,0006889<br>425 |                  |
| 611<br>1 | Rolnicy upraw<br>polowych   | 0  | 0  | 3  | 3  | 0  | 0 | 0,00 | 0 | 0,00 | 0,00 | 3,3333  | 0,0000 |             | 100,0000 |        | -        | Nie            | 0,0017223<br>562 |                  |
| 611<br>3 | Ogrodnicy   | 6  | 9  | 5  | 2  | 1  | 0 | 0,00 | 0 | 0,00 | 0,07 | 7,5000  | 0,1667 | 45,000<br>0 | 40,0000  | 1,5000 | -        | Nie            | 0,0039614<br>192 |                  |
| 611<br>4 | Rolnicy upraw<br>mieszanych   | 0  | 0  | 1  | 1  | 0  | 0 | 0,00 | 0 | 0,00 | 0,00 | 1,0000  | 0,0000 |             | 100,0000 |        | -        | Nie            | 0,0005167<br>069 |                  |
| 612<br>1 | Hodowcy<br>zwierząt<br>gospodarskich i<br>domowych                                      | 4  | 4  | 3  | 1  | 8  | 0 | 0,00 | 0 | 0,00 | 0,59 | 2,6667  | 1,3333 | 2,0000      | 33,3333  | 1,0000 | -        | Nie            | 0,0020668<br>274 |                  |
| 612<br>9 | Hodowcy<br>zwierząt gdzie<br>indziej<br>niesklasyfikowa<br>ni                           | 0  | 2  | 0  | 0  | 0  | 0 | 0,00 | 0 | 0,00 | 0,00 | 1,8333  | 0,0000 |             |          |        | -        | Nie            | 0,0009472<br>959 |                  |
| 613<br>0 | Rolnicy<br>produkcji<br>roślinnej i<br>zwierzęcej                                       | 1  | 2  | 6  | 5  | 2  | 0 | 0,00 | 0 | 0,00 | 0,15 | 6,5000  | 0,3333 | 19,500<br>0 | 83,3333  | 2,0000 | -        | Nie            | 0,0035308<br>302 |                  |
| 621<br>0 | Robotnicy leśni<br>i pokrewni   | 2  | 7  | 2  | 2  | 0  | 0 | 0,00 | 0 | 0,00 | 0,00 | 3,3333  | 0,0000 |             | 100,0000 | 3,5000 | -        | Nie            | 0,0017223<br>562 |                  |
| 633<br>0 | Rolnicy<br>produkcji<br>roślinnej i<br>zwierzęcej<br>pracujący na<br>własne<br>potrzeby | 3  | 7  | 6  | 5  | 0  | 0 | 0,00 | 0 | 0,00 | 0,00 | 7,8333  | 0,0000 |             | 83,3333  | 2,3333 | -        | Nie            | 0,0040475<br>370 |                  |
| 634<br>0 | Rybacy i<br>zbieracze<br>pracujący na<br>własne<br>potrzeby                             | 0  | 0  | 1  | 1  | 5  | 0 | 0,00 | 0 | 0,00 | 0,37 | 1,0000  | 0,8333 | 1,2000      | 100,0000 |        | -        | Nie            | 0,0009472<br>959 |                  |
| 711<br>1 | Monterzy<br>konstrukcji<br>budowlanych i<br>konserwatorzy<br>budynków                   | 3  | 1  | 3  | 0  | 4  | 0 | 0,00 | 0 | 0,00 | 0,29 | 2,5000  | 0,6667 | 3,7500      | 0,0000   | 0,3333 | -        | Nie            | 0,0016362<br>384 |                  |
| 711<br>2 | Murarze i<br>pokrewni   | 26 | 22 | 35 | 15 | 16 | 0 | 0,00 | 1 | 0,00 | 1,17 | 35,5000 | 3,6667 | 9,6818      | 42,8571  | 0,8462 | nadwyżka | Tak            | 0,0202376<br>852 |                  |



|          |   |    |    |    |    |    |   |      |    |       |      |         |         |             |          |        |                |     |                  |
|----------|---|----|----|----|----|----|---|------|----|-------|------|---------|---------|-------------|----------|--------|----------------|-----|------------------|
| 711<br>4 | Betoniarze,<br>betoniarze<br>zbrojarze i<br>pokrewni  | 6  | 8  | 5  | 1  | 5  | 0 | 0,00 | 6  | 0,00  | 0,37 | 5,6667  | 6,8333  | 0,8293      | 20,0000  | 1,3333 | deficyt        | Tak | 0,0064588<br>357 |
| 711<br>5 | Cieśle i stolarze<br>budowlani  | 6  | 7  | 7  | 2  | 3  | 0 | 0,00 | 0  | 0,00  | 0,22 | 6,6667  | 0,5000  | 13,333<br>3 | 28,5714  | 1,1667 | -              | Nie | 0,0037030<br>658 |
| 711<br>6 | Robotnicy<br>budowy dróg  | 0  | 0  | 0  | 0  | 0  | 0 | 0,00 | 15 |       | 0,00 | 0,0000  | 15,0000 | 0,0000      |          |        | max<br>deficyt | Tak | 0,0077506<br>028 |
| 711<br>9 | Robotnicy<br>robót stanu<br>surowego i<br>pokrewni gdzie<br>indziej<br>niesklasyfikowa<br>ni                | 4  | 5  | 3  | 1  | 3  | 0 | 0,00 | 0  | 33,33 | 0,22 | 3,5000  | 0,5000  | 7,0000      | 33,3333  | 1,2500 | -              | Nie | 0,0020668<br>274 |
| 712<br>1 | Dekarze   | 3  | 4  | 4  | 0  | 9  | 0 | 0,00 | 1  | 0,00  | 0,66 | 2,8333  | 2,5000  | 1,1333      | 0,0000   | 1,3333 | -              | Nie | 0,0027557<br>699 |
| 712<br>2 | Posadzkarze,<br>parkieciarze i<br>glazurnicy  | 2  | 2  | 2  | 0  | 3  | 0 | 0,00 | 3  | 0,00  | 0,22 | 2,5000  | 3,5000  | 0,7143      | 0,0000   | 1,0000 | deficyt        | Tak | 0,0031002<br>411 |
| 712<br>3 | Tynkarze i<br>pokrewni  | 0  | 1  | 0  | 0  | 23 | 0 | 0,00 | 0  | 0,00  | 1,68 | 0,0000  | 3,8333  | 0,0000      |          |        | max<br>deficyt | Tak | 0,0019807<br>096 |
| 712<br>4 | Monterzy<br>izolacji  | 1  | 2  | 2  | 2  | 0  | 0 | 0,00 | 0  |       | 0,00 | 2,8333  | 0,0000  |             | 100,0000 | 2,0000 | -              | Nie | 0,0014640<br>028 |
| 712<br>5 | Szklarze  | 1  | 2  | 1  | 0  | 6  | 0 | 0,00 | 0  | 0,00  | 0,44 | 1,3333  | 1,0000  | 1,3333      | 0,0000   | 2,0000 | -              | Nie | 0,0012056<br>493 |
| 712<br>6 | Hydraulicy i<br>monterzy<br>rurociągów  | 10 | 10 | 8  | 2  | 3  | 0 | 0,00 | 0  | 33,33 | 0,22 | 7,0000  | 0,5000  | 14,000<br>0 | 25,0000  | 1,0000 | -              | Nie | 0,0038753<br>014 |
| 712<br>7 | Monterzy i<br>konserwatorzy<br>instalacji<br>klimatyzacyjny<br>ch i<br>chłodniczych                         | 1  | 0  | 1  | 0  | 0  | 0 | 0,00 | 0  |       | 0,00 | 0,5000  | 0,0000  |             | 0,0000   | 0,0000 | -              | Nie | 0,0002583<br>534 |
| 712<br>9 | Robotnicy<br>budowlani<br>robót<br>wykończeniow<br>ych i pokrewni<br>gdzie indziej<br>niesklasyfikowa<br>ni | 1  | 1  | 1  | 0  | 14 | 0 | 0,00 | 0  | 7,14  | 1,03 | 0,5000  | 2,3333  | 0,2143      | 0,0000   | 1,0000 | deficyt        | Tak | 0,0014640<br>028 |
| 713<br>1 | Malarze<br>budowlani i<br>pokrewni  | 15 | 28 | 16 | 11 | 14 | 0 | 0,00 | 0  | 7,14  | 1,03 | 19,0000 | 2,3333  | 8,1429      | 68,7500  | 1,8667 | -              | Nie | 0,0110230<br>796 |
| 713<br>2 | Lakiernicy  | 12 | 10 | 11 | 5  | 10 | 0 | 0,00 | 2  | 0,00  | 0,73 | 10,8333 | 3,6667  | 2,9545      | 45,4545  | 0,8333 | nadwyżka       | Tak | 0,0074922<br>494 |

|          |   |    |    |    |    |    |   |      |   |       |      |         |         |             |          |        |         |     |                  |
|----------|---|----|----|----|----|----|---|------|---|-------|------|---------|---------|-------------|----------|--------|---------|-----|------------------|
| 713<br>3 | Robotnicy czyszczący konstrukcje budowlane i pokrewni       | 0  | 0  | 1  | 1  | 1  | 0 | 0,00 | 0 | 0,00  | 0,07 | 1,0000  | 0,1667  | 6,0000      | 100,0000 |        | -       | Nie | 0,0006028<br>247 |
| 721<br>2 | Spawacze i pokrewni   | 6  | 8  | 6  | 2  | 29 | 0 | 0,00 | 4 | 3,45  | 2,12 | 5,6667  | 8,8333  | 0,6415      | 33,3333  | 1,3333 | deficyt | Tak | 0,0074922<br>494 |
| 721<br>3 | Błacharze   | 4  | 7  | 2  | 1  | 1  | 0 | 0,00 | 0 | 0,00  | 0,07 | 3,5000  | 0,1667  | 21,000<br>0 | 50,0000  | 1,7500 | -       | Nie | 0,0018945<br>918 |
| 721<br>4 | Robotnicy przygotowujący i wznoszący konstrukcje metalowe   | 5  | 6  | 6  | 2  | 30 | 0 | 0,00 | 1 | 0,00  | 2,20 | 4,8333  | 6,0000  | 0,8056      | 33,3333  | 1,2000 | deficyt | Tak | 0,0055976<br>576 |
| 721<br>5 | Takielarze i monterzy konstrukcji linowych                  | 0  | 1  | 0  | 0  | 0  | 0 | 0,00 | 0 |       | 0,00 | 0,5000  | 0,0000  |             |          |        | -       | Nie | 0,0002583<br>534 |
| 722<br>2 | Ślusarze i pokrewni   | 44 | 59 | 50 | 24 | 47 | 0 | 0,00 | 3 | 8,51  | 3,44 | 57,5000 | 10,8333 | 5,3077      | 48,0000  | 1,3409 | -       | Nie | 0,0353083<br>018 |
| 722<br>3 | Ustawiacze i operatorzy obrabiarek do metali i pokrewni     | 5  | 7  | 6  | 2  | 22 | 0 | 0,00 | 7 | 0,00  | 1,61 | 7,5000  | 10,6667 | 0,7031      | 33,3333  | 1,4000 | deficyt | Tak | 0,0093868<br>412 |
| 723<br>1 | Mechanicy pojazdów samochodowych                            | 35 | 38 | 20 | 5  | 4  | 0 | 0,00 | 1 | 25,00 | 0,29 | 24,3333 | 1,6667  | 14,600<br>0 | 25,0000  | 1,0857 | -       | Nie | 0,0134343<br>782 |
| 723<br>3 | Mechanicy maszyn i urządzeń rolniczych i przemysłowych      | 4  | 7  | 4  | 3  | 2  | 0 | 0,00 | 1 | 0,00  | 0,15 | 4,6667  | 1,3333  | 3,5000      | 75,0000  | 1,7500 | -       | Nie | 0,0031002<br>411 |
| 723<br>4 | Mechanicy rowerów i pokrewni                                | 0  | 1  | 0  | 0  | 0  | 0 | 0,00 | 0 |       | 0,00 | 0,0000  | 0,0000  |             |          |        | -       | Nie | 0,0000000<br>000 |
| 731<br>1 | Mechanicy precyzyjni  | 0  | 1  | 0  | 0  | 0  | 0 | 0,00 | 0 |       | 0,00 | 0,3333  | 0,0000  |             |          |        | -       | Nie | 0,0001722<br>356 |
| 731<br>4 | Ceramicy i pokrewni   | 0  | 0  | 4  | 4  | 0  | 0 | 0,00 | 0 |       | 0,00 | 3,1667  | 0,0000  |             | 100,0000 |        | -       | Nie | 0,0016362<br>384 |
| 731<br>5 | Formowacze wyrobów szklanych, krajacze i szlifierze szkła   | 1  | 2  | 2  | 1  | 0  | 0 | 0,00 | 0 |       | 0,00 | 2,1667  | 0,0000  |             | 50,0000  | 2,0000 | -       | Nie | 0,0011195<br>315 |
| 731<br>6 | Szyldziarze, grawerzy i zdobnicy ceramiki, szkła i pokrewni | 1  | 1  | 0  | 0  | 0  | 0 | 0,00 | 0 |       | 0,00 | 0,3333  | 0,0000  |             |          | 1,0000 | -       | Nie | 0,0001722<br>356 |

|      |   |    |    |    |   |    |   |      |   |       |        |         |        |         |          |              |             |              |              |
|------|---|----|----|----|---|----|---|------|---|-------|--------|---------|--------|---------|----------|--------------|-------------|--------------|--------------|
| 7317 | Rękodzielnicy wyrobów z drewna i pokrewnych materiałów          | 1  | 0  | 2  | 1 | 0  | 0 | 0,00 | 0 | 0,00  | 1,6667 | 0,0000  |        | 50,0000 | 0,0000   | max nadwyżka | Tak         | 0,0008611781 |              |
| 7318 | Rękodzielnicy wyrobów z tkanin, skóry i pokrewnych materiałów   | 0  | 1  | 0  | 0 | 0  | 0 | 0,00 | 0 | 0,00  | 0,5000 | 0,0000  |        |         |          | -            | Nie         | 0,0002583534 |              |
| 7319 | Rzemieślnicy gdzie indziej niesklasyfikowani                    | 1  | 0  | 1  | 0 | 0  | 0 | 0,00 | 0 | 0,00  | 1,0000 | 0,0000  |        | 0,0000  | 0,0000   | -            | Nie         | 0,0005167069 |              |
| 7321 | Pracownicy przy pracach przygotowawczych do druku               | 0  | 0  | 0  | 0 | 0  | 0 | 0,00 | 3 | 0,00  | 0,0000 | 3,0000  | 0,0000 |         |          | max deficyt  | Tak         | 0,0015501206 |              |
| 7322 | Drukarze  | 1  | 0  | 1  | 1 | 3  | 0 | 0,00 | 3 | 0,00  | 0,22   | 0,5000  | 3,5000 | 0,1429  | 100,0000 | 0,0000       | -           | Nie          | 0,0020668274 |
| 7323 | Introligatorzy i pokrewni                                       | 2  | 3  | 0  | 0 | 0  | 0 | 0,00 | 0 | 0,00  | 0,3333 | 0,0000  |        |         | 1,5000   | -            | Nie         | 0,0001722356 |              |
| 7411 | Elektrycy budowlani i pokrewni                                  | 5  | 4  | 4  | 1 | 8  | 0 | 0,00 | 6 | 0,00  | 0,59   | 3,8333  | 7,3333 | 0,5227  | 25,0000  | 0,8000       | -           | Nie          | 0,0057698932 |
| 7412 | Elektromechanicy i elektrycy                                    | 17 | 18 | 12 | 2 | 5  | 0 | 0,00 | 0 | 40,00 | 0,37   | 10,8333 | 0,8333 | 13,0000 | 16,6667  | 1,0588       | -           | Nie          | 0,0060282466 |
| 7413 | Monterzy linii elektrycznych                                    | 0  | 0  | 0  | 0 | 15 | 0 | 0,00 | 0 | 0,00  | 1,10   | 0,0000  | 2,5000 | 0,0000  |          |              | max deficyt | Tak          | 0,0012917671 |
| 7421 | Monterzy i serwisanci urządzeń elektronicznych                  | 0  | 1  | 0  | 0 | 0  | 0 | 0,00 | 0 |       | 0,00   | 0,0000  | 0,0000 |         |          | -            | Nie         | 0,0000000000 |              |
| 7422 | Monterzy i serwisanci instalacji i urządzeń teleinformatycznych | 2  | 1  | 3  | 2 | 10 | 0 | 0,00 | 0 | 20,00 | 0,73   | 2,3333  | 1,6667 | 1,4000  | 66,6667  | 0,5000       | nadwyżka    | Tak          | 0,0020668274 |
| 7511 | Masarze, robotnicy w przetwórstwie ryb i pokrewni               | 12 | 12 | 12 | 7 | 3  | 0 | 0,00 | 0 | 0,00  | 0,22   | 13,0000 | 0,5000 | 26,0000 | 58,3333  | 1,0000       | -           | Nie          | 0,0069755425 |
| 7512 | Piekarze, cukiernicy i pokrewni                                 | 23 | 26 | 19 | 7 | 2  | 0 | 0,00 | 0 | 0,00  | 0,15   | 17,6667 | 0,3333 | 53,0000 | 36,8421  | 1,1304       | -           | Nie          | 0,0093007234 |
| 7514 | Robotnicy przetwórstwa surowców roślinnych                      | 3  | 3  | 4  | 4 | 0  | 0 | 0,00 | 0 |       | 0,00   | 4,6667  | 0,0000 |         | 100,0000 | 1,0000       | -           | Nie          | 0,0024112987 |

|          |  |    |    |    |    |    |   |      |    |       |      |         |         |             |          |        |         |     |                  |
|----------|--|----|----|----|----|----|---|------|----|-------|------|---------|---------|-------------|----------|--------|---------|-----|------------------|
| 752<br>1 | Robotnicy przygotowujący drewno i pokrewni   | 0  | 1  | 2  | 2  | 7  | 0 | 0,00 | 0  | 0,00  | 0,51 | 2,8333  | 1,1667  | 2,4286      | 100,0000 |        | -       | Nie | 0,0020668<br>274 |
| 752<br>2 | Stolarze meblowi i pokrewni  | 41 | 50 | 31 | 13 | 30 | 0 | 0,00 | 21 | 3,33  | 2,20 | 33,0000 | 26,0000 | 1,2692      | 41,9355  | 1,2195 | -       | Nie | 0,0304857<br>044 |
| 752<br>3 | Ustawiacze i operatorzy maszyn do obróbki i produkcji wyrobów z drewna               | 1  | 1  | 2  | 0  | 5  | 0 | 0,00 | 0  | 0,00  | 0,37 | 2,1667  | 0,8333  | 2,6000      | 0,0000   | 1,0000 | -       | Nie | 0,0015501<br>206 |
| 753<br>1 | Krawcy, kuśnierze, kapelusznicy i pokrewni   | 11 | 18 | 21 | 12 | 2  | 0 | 0,00 | 0  | 0,00  | 0,15 | 21,8333 | 0,3333  | 65,500<br>0 | 57,1429  | 1,6364 | -       | Nie | 0,0114536<br>686 |
| 753<br>2 | Konstruktorzy i krojczowie odzieży   | 2  | 2  | 3  | 2  | 4  | 0 | 0,00 | 0  | 50,00 | 0,29 | 3,1667  | 0,6667  | 4,7500      | 66,6667  | 1,0000 | -       | Nie | 0,0019807<br>096 |
| 753<br>3 | Szwaczki, hafciarki i pokrewni   | 4  | 8  | 14 | 9  | 0  | 0 | 0,00 | 0  |       | 0,00 | 16,0000 | 0,0000  |             | 64,2857  | 2,0000 | -       | Nie | 0,0082673<br>097 |
| 753<br>4 | Tapicerzy i pokrewni   | 9  | 10 | 6  | 1  | 22 | 0 | 0,00 | 6  | 0,00  | 1,61 | 5,1667  | 9,6667  | 0,5345      | 16,6667  | 1,1111 | deficyt | Tak | 0,0076644<br>850 |
| 753<br>6 | Obuwnicy i pokrewni  | 0  | 2  | 0  | 0  | 6  | 0 | 0,00 | 0  | 0,00  | 0,44 | 0,6667  | 1,0000  | 0,6667      |          |        | deficyt | Tak | 0,0008611<br>781 |
| 754<br>3 | Klasyfikatorzy wyrobów przemysłowych   | 0  | 0  | 0  | 0  | 0  | 0 | 0,00 | 0  |       | 0,00 | 0,8333  | 0,0000  |             |          |        | -       | Nie | 0,0004305<br>890 |
| 811<br>2 | Operatorzy maszyn i urządzeń do przeróbki mechanicznej kopalin                       | 1  | 1  | 0  | 0  | 0  | 0 | 0,00 | 0  |       | 0,00 | 0,3333  | 0,0000  |             |          | 1,0000 | -       | Nie | 0,0001722<br>356 |
| 811<br>4 | Operatorzy maszyn i urządzeń do produkcji wyrobów cementowych, kamiennych i pokrewni | 1  | 1  | 1  | 0  | 1  | 0 | 0,00 | 0  | 0,00  | 0,07 | 0,6667  | 0,1667  | 4,0000      | 0,0000   | 1,0000 | -       | Nie | 0,0004305<br>890 |
| 812<br>1 | Operatorzy maszyn i urządzeń do produkcji i przetwórstwa metali                      | 1  | 2  | 2  | 2  | 4  | 0 | 0,00 | 4  | 0,00  | 0,29 | 2,0000  | 4,6667  | 0,4286      | 100,0000 | 2,0000 | -       | Nie | 0,0034447<br>124 |

|          |   |   |   |   |   |    |   |      |   |       |      |        |        |        |          |        |   |     |                  |
|----------|---|---|---|---|---|----|---|------|---|-------|------|--------|--------|--------|----------|--------|---|-----|------------------|
| 813<br>1 | Operatorzy maszyn i urządzeń do produkcji wyrobów chemicznych   | 1 | 1 | 1 | 1 | 0  | 0 | 0,00 | 0 |       | 0,00 | 1,1667 | 0,0000 |        | 100,0000 | 1,0000 | - | Nie | 0,0006028<br>247 |
| 814<br>1 | Operatorzy maszyn do produkcji wyrobów gumowych   | 3 | 1 | 2 | 0 | 5  | 0 | 0,00 | 0 | 40,00 | 0,37 | 2,1667 | 0,8333 | 2,6000 | 0,0000   | 0,3333 | - | Nie | 0,0015501<br>206 |
| 814<br>2 | Operatorzy maszyn do produkcji wyrobów z tworzyw sztucznych   | 2 | 4 | 3 | 3 | 0  | 0 | 0,00 | 0 |       | 0,00 | 4,6667 | 0,0000 |        | 100,0000 | 2,0000 | - | Nie | 0,0024112<br>987 |
| 814<br>3 | Operatorzy maszyn do produkcji wyrobów papierniczych  | 2 | 1 | 1 | 0 | 0  | 0 | 0,00 | 0 |       | 0,00 | 0,8333 | 0,0000 |        | 0,0000   | 0,5000 | - | Nie | 0,0004305<br>890 |
| 815<br>3 | Operatorzy maszyn do szycia   | 1 | 0 | 1 | 0 | 39 | 0 | 0,00 | 0 | 0,00  | 2,86 | 0,1667 | 6,5000 | 0,0256 | 0,0000   | 0,0000 | - | Nie | 0,0034447<br>124 |
| 815<br>6 | Operatorzy maszyn do produkcji obuwia i pokrewni  | 0 | 0 | 1 | 1 | 0  | 0 | 0,00 | 0 |       | 0,00 | 1,0000 | 0,0000 |        | 100,0000 |        | - | Nie | 0,0005167<br>069 |
| 815<br>7 | Operatorzy maszyn do prania   | 0 | 1 | 0 | 0 | 0  | 0 | 0,00 | 0 |       | 0,00 | 0,8333 | 0,0000 |        |          |        | - | Nie | 0,0004305<br>890 |
| 815<br>9 | Operatorzy maszyn do produkcji wyrobów włókienniczych , futrzarskich i skórzanych gdzie indziej niesklasyfikowani | 1 | 0 | 1 | 0 | 0  | 0 | 0,00 | 0 |       | 0,00 | 0,1667 | 0,0000 |        | 0,0000   | 0,0000 | - | Nie | 0,0000861<br>178 |
| 816<br>0 | Operatorzy maszyn i urządzeń do produkcji wyrobów spożywczych i pokrewni  | 7 | 9 | 7 | 2 | 0  | 0 | 0,00 | 0 |       | 0,00 | 7,8333 | 0,0000 |        | 28,5714  | 1,2857 | - | Nie | 0,0040475<br>370 |

|          |   |   |   |   |   |   |   |      |   |        |      |        |        |             |          |        |                 |     |                  |
|----------|---|---|---|---|---|---|---|------|---|--------|------|--------|--------|-------------|----------|--------|-----------------|-----|------------------|
| 817<br>1 | Operatorzy urządzeń do wyrobu masy papierniczej i produkcji papieru               | 0 | 0 | 1 | 1 | 1 | 0 | 0,00 | 0 | 100,00 | 0,07 | 1,0000 | 0,1667 | 6,0000      | 100,0000 |        | -               | Nie | 0,0006028<br>247 |
| 817<br>2 | Operatorzy maszyn i urządzeń do obróbki drewna                                    | 5 | 6 | 6 | 2 | 0 | 0 | 0,00 | 0 |        | 0,00 | 6,6667 | 0,0000 |             | 33,3333  | 1,2000 | -               | Nie | 0,0034447<br>124 |
| 818<br>2 | Maszyniści kotłów parowych i pokrewni   | 0 | 0 | 1 | 1 | 2 | 0 | 0,00 | 2 | 0,00   | 0,15 | 1,0000 | 2,3333 | 0,4286      | 100,0000 |        | -               | Nie | 0,0017223<br>562 |
| 818<br>3 | Operatorzy urządzeń pakujących, znakujących i urządzeń do napełniania butelek     | 0 | 0 | 0 | 0 | 7 | 0 | 0,00 | 0 | 0,00   | 0,51 | 0,0000 | 1,1667 | 0,0000      |          |        | max<br>deficyt  | Tak | 0,0006028<br>247 |
| 818<br>9 | Operatorzy innych maszyn i urządzeń przetwórczych gdzie indziej niesklasyfikowani | 3 | 3 | 1 | 1 | 1 | 0 | 0,00 | 0 | 0,00   | 0,07 | 2,5000 | 0,1667 | 15,000<br>0 | 100,0000 | 1,0000 | -               | Nie | 0,0013778<br>849 |
| 821<br>1 | Monterzy maszyn i urządzeń mechanicznych  | 1 | 1 | 1 | 0 | 0 | 0 | 0,00 | 0 |        | 0,00 | 0,8333 | 0,0000 |             | 0,0000   | 1,0000 | -               | Nie | 0,0004305<br>890 |
| 821<br>2 | Monterzy sprzętu elektrycznego  | 3 | 1 | 3 | 0 | 4 | 0 | 0,00 | 0 | 0,00   | 0,29 | 1,6667 | 0,6667 | 2,5000      | 0,0000   | 0,3333 | -               | Nie | 0,0012056<br>493 |
| 821<br>3 | Monterzy sprzętu elektronicznego  | 0 | 2 | 0 | 0 | 0 | 0 | 0,00 | 0 |        | 0,00 | 0,8333 | 0,0000 |             |          |        | -               | Nie | 0,0004305<br>890 |
| 821<br>9 | Monterzy gdzie indziej niesklasyfikowani  | 0 | 0 | 1 | 1 | 4 | 0 | 0,00 | 0 | 0,00   | 0,29 | 1,0000 | 0,6667 | 1,5000      | 100,0000 |        | -               | Nie | 0,0008611<br>781 |
| 831<br>2 | Dyżurni ruchu, manewrowi i pokrewni   | 1 | 0 | 2 | 1 | 0 | 0 | 0,00 | 0 |        | 0,00 | 1,3333 | 0,0000 |             | 50,0000  | 0,0000 | max<br>nadwyżka | Tak | 0,0006889<br>425 |
| 832<br>2 | Kierowcy samochodów osobowych i dostawczych                                       | 5 | 9 | 6 | 1 | 6 | 0 | 0,00 | 0 | 0,00   | 0,44 | 5,1667 | 1,0000 | 5,1667      | 16,6667  | 1,8000 | -               | Nie | 0,0031863<br>589 |
| 833<br>1 | Kierowcy autobusów i motorniczowie tramwajów                                      | 0 | 0 | 0 | 0 | 2 | 0 | 0,00 | 0 | 50,00  | 0,15 | 0,0000 | 0,3333 | 0,0000      |          |        | max<br>deficyt  | Tak | 0,0001722<br>356 |

|          |  |    |    |    |    |    |    |      |   |      |      |         |         |             |          |        |                 |     |                  |
|----------|--|----|----|----|----|----|----|------|---|------|------|---------|---------|-------------|----------|--------|-----------------|-----|------------------|
| 833<br>2 | Kierowcy samochodów ciężarowych  | 4  | 5  | 6  | 1  | 57 | 17 | 0,00 | 1 | 0,00 | 5,42 | 5,8333  | 13,3333 | 0,4375      | 16,6667  | 1,2500 | deficyt         | Tak | 0,0099035<br>481 |
| 834<br>1 | Operatorzy wolnobieżnych maszyn rolniczych i leśnych                       | 6  | 11 | 7  | 4  | 0  | 0  | 0,00 | 0 | 0,00 | 0,00 | 9,6667  | 0,0000  |             | 57,1429  | 1,8333 | -               | Nie | 0,0049948<br>329 |
| 834<br>2 | Operatorzy sprzętu do robót ziemnych i urządzeń pokrewnych                 | 0  | 0  | 0  | 0  | 1  | 0  | 0,00 | 0 | 0,00 | 0,07 | 0,1667  | 0,1667  | 1,0000      |          |        | równowa<br>ga   | Tak | 0,0001722<br>356 |
| 834<br>3 | Maszyści i operatorzy maszyn i urządzeń dźwigowo-transportowych i pokrewni | 0  | 1  | 1  | 1  | 1  | 0  | 0,00 | 0 | 0,00 | 0,07 | 1,1667  | 0,1667  | 7,0000      | 100,0000 |        | -               | Nie | 0,0006889<br>425 |
| 834<br>4 | Kierowcy operatorzy wózków jezdniowych                                     | 2  | 2  | 4  | 0  | 2  | 0  | 0,00 | 4 | 0,00 | 0,15 | 3,6667  | 4,3333  | 0,8462      | 0,0000   | 1,0000 | deficyt         | Tak | 0,0041336<br>548 |
| 911<br>1 | Pomoce domowe i sprzątaczk   | 0  | 1  | 0  | 0  | 0  | 0  | 0,00 | 0 | 0,00 | 0,00 | 0,0000  | 0,0000  |             |          |        | -               | Nie | 0,0000000<br>000 |
| 911<br>2 | Pomoce i sprzątaczk biurowe, hotelowe i pokrewne                           | 18 | 25 | 27 | 16 | 3  | 0  | 0,00 | 4 | 0,00 | 0,22 | 27,3333 | 4,5000  | 6,0741      | 59,2593  | 1,3889 | -               | Nie | 0,0164485<br>016 |
| 912<br>1 | Praczk ręczne i prasowacze   | 2  | 4  | 0  | 0  | 0  | 0  | 0,00 | 0 | 0,00 | 0,00 | 0,8333  | 0,0000  |             | 2,0000   |        | -               | Nie | 0,0004305<br>890 |
| 912<br>2 | Czyszciciele pojazdów  | 1  | 0  | 2  | 1  | 0  | 0  | 0,00 | 0 | 0,00 | 0,00 | 1,3333  | 0,0000  |             | 50,0000  | 0,0000 | max<br>nadwyżka | Tak | 0,0006889<br>425 |
| 921<br>1 | Robotnicy wykonujący proste prace polowe                                   | 0  | 0  | 1  | 1  | 0  | 0  | 0,00 | 0 | 0,00 | 0,00 | 1,0000  | 0,0000  |             | 100,0000 |        | -               | Nie | 0,0005167<br>069 |
| 921<br>2 | Robotnicy wykonujący prace proste w hodowli zwierząt                       | 1  | 2  | 2  | 1  | 1  | 0  | 0,00 | 0 | 0,00 | 0,07 | 2,5000  | 0,1667  | 15,000<br>0 | 50,0000  | 2,0000 | -               | Nie | 0,0013778<br>849 |
| 921<br>4 | Robotnicy wykonujący prace proste w ogrodnictwie i sadownictwie            | 1  | 1  | 0  | 0  | 0  | 0  | 0,00 | 0 | 0,00 | 0,00 | 0,0000  | 0,0000  |             | 1,0000   |        | -               | Nie | 0,0000000<br>000 |
| 921<br>5 | Robotnicy wykonujący   | 0  | 0  | 1  | 1  | 0  | 0  | 0,00 | 0 | 0,00 | 0,00 | 1,0000  | 0,0000  |             | 100,0000 |        | -               | Nie | 0,0005167<br>069 |

|      |   |    |     |    |    |    |    |      |   |        |      |          |         |         |          |        |   |     |              |  |
|------|---|----|-----|----|----|----|----|------|---|--------|------|----------|---------|---------|----------|--------|---|-----|--------------|--|
|      | prace proste w leśnictwie   |    |     |    |    |    |    |      |   |        |      |          |         |         |          |        |   |     |              |  |
| 9312 | Robotnicy wykonujący prace proste w budownictwie drogowym, wodnym i pokrewni                      | 4  | 5   | 7  | 3  | 3  | 0  | 0,00 | 0 | 0,00   | 0,22 | 6,5000   | 0,5000  | 13,0000 | 42,8571  | 1,2500 | - | Nie | 0,0036169480 |  |
| 9313 | Robotnicy wykonujący prace proste w budownictwie ogólnym  | 25 | 33  | 20 | 6  | 40 | 0  | 0,00 | 0 | 5,00   | 2,93 | 23,1667  | 6,6667  | 3,4750  | 30,0000  | 1,3200 | - | Nie | 0,0154150878 |  |
| 9321 | Ręczni pakowacze i znakowacze   | 38 | 44  | 36 | 16 | 59 | 13 | 0,00 | 0 | 0,00   | 5,27 | 42,8333  | 12,0000 | 3,5694  | 44,4444  | 1,1579 | - | Nie | 0,0283327592 |  |
| 9329 | Robotnicy wykonujący prace proste w przemyśle gdzie indziej niesklasyfikowani                     | 77 | 115 | 98 | 52 | 22 | 0  | 0,00 | 1 | 4,55   | 1,61 | 109,8333 | 4,6667  | 23,5357 | 53,0612  | 1,4935 | - | Nie | 0,0591629349 |  |
| 9333 | Robotnicy pracujący przy przeładunku towarów  | 6  | 10  | 7  | 4  | 35 | 0  | 0,00 | 0 | 0,00   | 2,56 | 7,6667   | 5,8333  | 1,3143  | 57,1429  | 1,6667 | - | Nie | 0,0069755425 |  |
| 9334 | Układacze towarów na półkach  | 4  | 4   | 2  | 1  | 0  | 0  | 0,00 | 0 |        | 0,00 | 2,0000   | 0,0000  |         | 50,0000  | 1,0000 | - | Nie | 0,0010334137 |  |
| 9411 | Pracownicy przygotowujący posiłki typu fast food  | 0  | 0   | 1  | 1  | 0  | 0  | 0,00 | 0 |        | 0,00 | 1,0000   | 0,0000  |         | 100,0000 |        | - | Nie | 0,0005167069 |  |
| 9412 | Pomoce kuchenne   | 3  | 5   | 6  | 3  | 3  | 0  | 0,00 | 0 | 33,33  | 0,22 | 7,3333   | 0,5000  | 14,6667 | 50,0000  | 1,6667 | - | Nie | 0,0040475370 |  |
| 9520 | Uliczni sprzedawcy produktów (z wyłączeniem żywności o krótkim terminie przydatności do spożycia) | 0  | 0   | 1  | 0  | 0  | 0  | 0,00 | 0 |        | 0,00 | 1,0000   | 0,0000  |         | 0,0000   |        | - | Nie | 0,0005167069 |  |
| 9612 | Sortowacze odpadów  | 0  | 0   | 1  | 1  | 0  | 0  | 0,00 | 0 |        | 0,00 | 1,0000   | 0,0000  |         | 100,0000 |        | - | Nie | 0,0005167069 |  |
| 9613 | Zamiacze i pokrewni   | 1  | 2   | 2  | 0  | 6  | 0  | 0,00 | 0 | 100,00 | 0,44 | 2,1667   | 1,0000  | 2,1667  | 0,0000   | 2,0000 | - | Nie | 0,0016362384 |  |



|          |  |   |    |    |   |         |   |      |   |      |        |         |         |        |                |        |                  |     |                  |
|----------|--|---|----|----|---|---------|---|------|---|------|--------|---------|---------|--------|----------------|--------|------------------|-----|------------------|
| 962<br>1 | Gońcy,<br>bagażowi i<br>pokrewni   | 1 | 1  | 1  | 0 | 0       | 0 | 0,00 | 0 | 0,00 | 1,0000 | 0,0000  | 0,0000  | 1,0000 | -              | Nie    | 0,0005167<br>069 |     |                  |
| 962<br>2 | Pracownicy<br>wykonujący<br>dorywcze prace<br>proste                               | 0 | 0  | 0  | 0 | 16<br>2 | 6 | 0,00 | 3 | 0,00 | 12,31  | 0,0000  | 31,0000 | 0,0000 | max<br>deficyt | Tak    | 0,0160179<br>125 |     |                  |
| 962<br>9 | Pracownicy<br>wykonujący<br>prace proste<br>gdzie indziej<br>niesklasyfikowa<br>ni | 8 | 11 | 11 | 6 | 22      | 0 | 0,00 | 0 | 4,55 | 1,61   | 11,3333 | 3,6667  | 3,0909 | 54,5455        | 1,3750 | -                | Nie | 0,0077506<br>028 |

\* Należy wpisać jedno z następujących: max deficyt, deficyt, równowaga, nadwyżka, max nadwyżka - w pozostałych przypadkach „ - ”.

## Załącznik 2. Rynek edukacyjny

**Tabela 11. Liczba absolwentów oraz bezrobotnych absolwentów według ostatnio ukończonej szkoły w 2015 roku**

| Nazwa szkoły   | Liczba absolwentów w roku szkolnym poprzedzającym rok sprawozdawczy |                             | Liczba bezrobotnych absolwentów  |                                  | Wskaźnik frakcji bezrobotnych absolwentów wśród absolwentów (%) |                                  |
|--|---|-----------------------------|----------------------------------|----------------------------------|---|----------------------------------|
|  | ogółem  | posiadający tytuł zawodowy* | koniec grudnia roku poprzedniego | koniec maja roku sprawozdawczego | koniec grudnia roku poprzedniego                                | koniec maja roku sprawozdawczego |
| AKADEMIA WYCHOWANIA FIZYCZNEGO IM.EUGENIUSZA PIASECKIEGO W POZNANIU              |   |                             | 1                                |                                  |   |                                  |
| II LICEUM OGÓLNOKSZTAŁCĄCE DLA DOROSŁYCH W WĄGROWCU                              |   |                             | 3                                |                                  |   |                                  |
| LICEUM OGÓLNOKSZTAŁCĄCE SOCRATES   |   |                             |                                  | 3                                |   |                                  |
| LICEUM OGÓLNOKSZTAŁCĄCE DLA DOROSŁYCH  |   |                             | 1                                |                                  |   |                                  |
| LICEUM OGÓLNOKSZTAŁCĄCE DLA DOROSŁYCH W OBORNIKACH                               |   |                             |                                  |                                  |   |                                  |
| LICEUM OGÓLNOKSZTAŁCĄCE IM. PRZEMYSŁAWA II W ROGOŹNIE                            | 48  |                             | 3                                | 1                                | 6,25%   | 2,08%                            |
| LICEUM OGÓLNOKSZTAŁCĄCE IM. STANISŁAWA WYSPIAŃSKIEGO W OBORNIKACH                | 121   |                             | 6                                | 9                                | 4,96%   | 7,44%                            |
| MEDYCZNE STUDIUM ZAWODOWE IM. PCK W POZNANIU                                     |   |                             |                                  | 1                                |   |                                  |
| PLUS EDUKACJA - NIEPUBLICZNA ROCZNA SZKOŁA POLICEALNA DLA DOROSŁYCH W OBORNIKACH |   |                             |                                  |                                  |   |                                  |
| PLUS EDUKACJA LICEUM OGÓLNOKSZTAŁCĄCE DLA DOROSŁYCH W OBORNIKACH                 |   |                             |                                  | 1                                |   |                                  |
| PLUS EDUKACJA SZKOŁA POLICEALNA W OBORNIKACH                                     |   |                             |                                  | 1                                |   |                                  |
| POLITECHNIKA POZNAŃSKA   |   |                             |                                  | 1                                |   |                                  |
| PRESTIGE LICEUM OGÓLNOKSZTAŁCĄCE W ROGOŹNIE                                      |   |                             |                                  | 2                                |   |                                  |
| PRYWATNE LICEUM OGÓLNOKSZTAŁCĄCE DLA DOROSŁYCH                                   |   |                             | 1                                |                                  |   |                                  |
| PRYWATNE LICEUM PROFILOWANE DLA DOROSŁYCH  |   |                             | 1                                |                                  |   |                                  |
| SZKOŁA POLICEALNA "PROGRES"  |   |                             | 1                                |                                  |   |                                  |
| SZKOŁA PRZYSPOSABIAJĄCA DO PRACY   | 3   |                             |                                  |                                  |   |                                  |

|   |    |    |    |   |        |       |
|---|----|----|----|---|--------|-------|
| TECHNIKUM IM. STANISŁAWA MIKOŁAJCZYKA W WĄGROWCU  |    |    | 1  |   |        |       |
| UNIwersytet Ekonomiczny w Poznaniu  |    |    | 1  | 1 |        |       |
| UNIwersytet im. Adama Mickiewicza w Poznaniu  |    |    | 3  | 2 |        |       |
| UNIwersytet Medyczny im. Karola Marcinkowskiego w Poznaniu  |    |    | 1  | 1 |        |       |
| UNIwersytet Przyrodniczy w Poznaniu   |    |    | 1  | 1 |        |       |
| WYŻSZA SZKOŁA BEZPIECZEŃSTWA W POZNANIU   |    |    | 2  |   |        |       |
| WYŻSZA SZKOŁA EDUKACJI INTEGRACYJNEJ I INTERKULTUROWEJ W POZNANIU                                       |    |    |    | 1 |        |       |
| WYŻSZA SZKOŁA HANDLU I USŁUG W POZNANIU   |    |    |    | 1 |        |       |
| WYŻSZA SZKOŁA HOTELARSTWA I GASTRONOMII W POZNANIU  |    |    |    | 1 |        |       |
| WYŻSZA SZKOŁA KOMUNIKACJI I ZARZĄDZANIA W POZNANIU  |    |    |    | 1 |        |       |
| WYŻSZA SZKOŁA KOMUNIKOWANIA I MEDIÓW SPOŁECZNYCH IM. JERZEGO GIEDROYCIA W WARSZAWIE                     |    |    | 1  | 2 |        |       |
| WYŻSZA SZKOŁA PEDAGOGIKI I ADMINISTRACJI IM. MIESZKA I W POZNANIU                                       |    |    | 1  |   |        |       |
| WYŻSZA SZKOŁA ZARZĄDZANIA "EDUKACJA" WE WROCŁAWIU   |    |    | 1  |   |        |       |
| WYŻSZA SZKOŁA ZDROWIA, URODY I EDUKACJI W POZNANIU  |    |    |    | 1 |        |       |
| ZESPÓŁ SZKÓŁ AGROBIZNESU IM. DEZYDEREGO CHŁĄPOWSKIEGO - TECHNIKUM                                       |    |    | 1  | 3 |        |       |
| ZESPÓŁ SZKÓŁ AGROBIZNESU IM. DEZYDEREGO CHŁĄPOWSKIEGO LICEUM PROFILOWANE W ROGOŹNIE                     |    |    | 6  |   |        |       |
| ZESPÓŁ SZKÓŁ AGROBIZNESU IM. DEZYDEREGO CHŁĄPOWSKIEGO W ROGOŹNIE SZKOŁA POLICEALNA W ROGOŹNIE           |    |    |    | 2 |        |       |
| ZESPÓŁ SZKÓŁ IM. ADAMA MICKIEWICZA W OBJEZIERZU   | 37 | 19 | 12 | 2 | 32,43% | 5,41% |
| ZESPÓŁ SZKÓŁ IM. ADAMA MICKIEWICZA W OBJEZIERZU ZASADNICZA SZKOŁA ZAWODOWA Z ODDZIAŁAMI INTEGRACYJNYMI  |    |    |    |   |        |       |
| ZESPÓŁ SZKÓŁ IM. GEN. TADEUSZA KUTRZEBY W OBORNIKACH ZASADNICZA SZKOŁA ZAWODOWA W OBORNIKACH            | 35 |    | 1  | 1 | 2,86%  | 2,86% |
| ZESPÓŁ SZKÓŁ IM. GEN. TADEUSZA KUTRZEBY W OBORNIKACH LICEUM OGÓLNOKSZTAŁCĄCE DLA DOROSŁYCH W OBORNIKACH |    |    |    |   |        |       |

|   |    |    |    |    |        |        |
|---|----|----|----|----|--------|--------|
| ZESPÓŁ SZKÓŁ IM. GEN. TADEUSZA KUTRZEBY W OBORNIKACH SZKOŁA POLICEALNA W OBORNIKACH |    |    |    | 1  |        |        |
| ZESPÓŁ SZKÓŁ IM. GEN. TADEUSZA KUTRZEBY W OBORNIKACH TECHNIKUM W OBORNIKACH         | 70 | 35 | 11 | 12 | 15,71% | 17,14% |
| ZESPÓŁ SZKÓŁ IM. HIPOLITA CEGIELSKIEGO W ROGOŹNIE LICEUM PROFILOWANE                |    |    | 1  | 2  |        |        |
| ZESPÓŁ SZKÓŁ IM. HIPOLITA CEGIELSKIEGO W ROGOŹNIE TECHNIKUM                         | 47 | 30 | 8  | 4  | 17,02% | 8,51%  |
| ZESPÓŁ SZKÓŁ IM. HIPOLITA CEGIELSKIEGO W ROGOŹNIE ZASADNICZA SZKOŁA ZAWODOWA        | 27 |    | 2  | 1  | 7,41%  | 3,70%  |

\* Liczba absolwentów, którzy zdali egzamin potwierdzający kwalifikacje zawodowe.

**Tabela 12. Liczba absolwentów oraz bezrobotnych absolwentów według ostatnio ukończonej szkoły w 2015 roku (cd.)**

| Nazwa szkoły   | Liczba absolwentów w roku szkolnym kończącym się w roku sprawozdawczym |                             | Liczba bezrobotnych absolwentów     | Wskaźnik frakcji bezrobotnych absolwentów wśród absolwentów (%) |
|--|--|-----------------------------|-------------------------------------|---|
|  | ogółem   | posiadający tytuł zawodowy* | koniec grudnia roku sprawozdawczego | koniec grudnia roku sprawozdawczego                             |
| AKADEMIA WYCHOWANIA FIZYCZNEGO IM. EUGENIUSZA PIASECKIEGO W POZNANIU             |  |                             | 1                                   |   |
| II LICEUM OGÓLNOKSZTAŁCĄCE DLA DOROSŁYCH W WĄGROWCU                              |  |                             | 1                                   |   |
| LICEUM OGÓLNOKSZTAŁCĄCE SOCRATES   |  |                             | 1                                   |   |
| LICEUM OGÓLNOKSZTAŁCĄCE DLA DOROSŁYCH W OBORNIKACH                               | 15   |                             | 1                                   | 6,67%   |
| LICEUM OGÓLNOKSZTAŁCĄCE IM. PRZEMYSŁAWA II W ROGOŹNIE                            | 70   |                             |                                     |   |
| LICEUM OGÓLNOKSZTAŁCĄCE IM. STANISŁAWA WYSPIAŃSKIEGO W OBORNIKACH                | 118  |                             | 4                                   | 3,39%   |
| MEDYCZNE STUDIUM ZAWODOWE IM. PCK W POZNANIU                                     |  |                             | 1                                   |   |
| PAŃSTWOWA WYŻSZA SZKOŁA ZAWODOWA IM. STANISŁAWA STASZICA W PILE                  |  |                             | 1                                   |   |
| PLUS EDUKACJA - NIEPUBLICZNA ROCZNA SZKOŁA POLICEALNA DLA DOROSŁYCH W OBORNIKACH |  |                             |                                     |   |
| PLUS EDUKACJA LICEUM OGÓLNOKSZTAŁCĄCE DLA DOROSŁYCH W OBORNIKACH                 | 4  |                             | 1                                   | 25,00%  |
| PLUS EDUKACJA SZKOŁA POLICEALNA W POZNANIU                                       |  |                             | 1                                   |   |
| PLUS EDUKACJA SZKOŁA POLICEALNA W OBORNIKACH                                     | 28   | 28                          | 1                                   | 3,57%   |

|  |    |    |    |        |
|--|----|----|----|--------|
| POLITECHNIKA POZNAŃSKA   |    |    | 1  |        |
| PRESTIGE LICEUM<br>OGÓLNOKSZTAŁCĄCE W ROGOŹNIE   | 19 |    | 6  | 31,58% |
| PRYWATNE LICEUM<br>OGÓLNOKSZTAŁCĄCE DLA<br>DOROSŁYCH   |    |    | 1  |        |
| SZKOŁA POLICEALNA "PROGRES"  |    |    | 1  |        |
| SZKOŁA PRZYSPOSABIAJĄCA DO<br>PRACY  | 3  |    |    |        |
| TECHNIKUM  |    |    | 1  |        |
| TECHNIKUM NR 1   |    |    | 1  |        |
| UNIWERSYTET EKONOMICZNY W<br>POZNANIU  |    |    | 1  |        |
| UNIWERSYTET IM. ADAMA<br>MICKIEWICZA W POZNANIU  |    |    | 2  |        |
| UNIWERSYTET PRZYRODNICZY W<br>POZNANIU   |    |    | 1  |        |
| WYŻSZA SZKOŁA BANKOWA W<br>POZNANIU  |    |    | 3  |        |
| WYŻSZA SZKOŁA EDUKACJI I TERAPII<br>W POZNANIU   |    |    | 1  |        |
| WYŻSZA SZKOŁA STOSUNKÓW<br>MIĘDZYKRAJOWYCH I<br>AMERYKANISTYKI W WARSZAWIE                                       |    |    | 1  |        |
| WYŻSZA SZKOŁA UMIEJĘTNOŚCI<br>SPOŁECZNYCH W POZNANIU   |    |    | 2  |        |
| WYŻSZA SZKOŁA ZARZĄDZANIA I<br>BANKOWOŚCI W POZNANIU   |    |    | 1  |        |
| ZASADNICZA SZKOŁA ZAWODOWA<br>PRZY MŁODZIEŻOWYM OŚRODKU<br>WYCHOWAWCZYM W ŁOBŹENICY                              |    |    | 1  |        |
| ZESPÓŁ SZKÓŁ AGROBIZNESU IM.<br>DEZYDEREGO CHŁAPOWSKIEGO -<br>TECHNIKUM  |    |    | 3  |        |
| ZESPÓŁ SZKÓŁ AGROBIZNESU IM.<br>DEZYDEREGO CHŁAPOWSKIEGO W<br>ROGOŹNIE SZKOŁA POLICEALNA W<br>ROGOŹNIE           |    |    | 1  |        |
| ZESPÓŁ SZKÓŁ IM. ADAMA<br>MICKIEWICZA W OBJEZIERZU   | 7  | 7  | 2  | 28,57% |
| ZESPÓŁ SZKÓŁ IM. ADAMA<br>MICKIEWICZA W OBJEZIERZU<br>ZASADNICZA SZKOŁA ZAWODOWA Z<br>ODDZIAŁAMI INTEGRACYJNYMI  | 10 | 10 |    |        |
| ZESPÓŁ SZKÓŁ IM. GEN. TADEUSZA<br>KUTRZEBY W OBORNIKACH<br>ZASADNICZA SZKOŁA ZAWODOWA W<br>OBORNIKACH            | 22 | 22 |    |        |
| ZESPÓŁ SZKÓŁ IM. GEN. TADEUSZA<br>KUTRZEBY W OBORNIKACH LICEUM<br>OGÓLNOKSZTAŁCĄCE DLA<br>DOROSŁYCH W OBORNIKACH | 14 |    |    |        |
| ZESPÓŁ SZKÓŁ IM. GEN. TADEUSZA<br>KUTRZEBY W OBORNIKACH<br>TECHNIKUM W OBORNIKACH                                | 22 | 22 | 11 | 50,00% |
| ZESPÓŁ SZKÓŁ IM. HIPOLITA<br>CEGIELSKIEGO W ROGOŹNIE LICEUM<br>PROFILOWANE                                       |    |    | 1  |        |

|  |    |    |   |        |
|--|----|----|---|--------|
| ZESPÓŁ SZKÓŁ IM. HIPOLITA<br>CEGIELSKIEGO W ROGOŹNIE<br>TECHNIKUM                  | 9  | 9  | 2 | 22,22% |
| ZESPÓŁ SZKÓŁ IM. HIPOLITA<br>CEGIELSKIEGO W ROGOŹNIE<br>ZASADNICZA SZKOŁA ZAWODOWA | 41 | 41 | 7 | 17,07% |

\* Liczba absolwentów, którzy zdali egzamin potwierdzający kwalifikacje zawodowe.

**Tabela 13. Liczba absolwentów oraz bezrobotnych absolwentów według elementarnej grupy zawodów w 2015 roku**

| Nazwa elementarnej grupy zawodów                       | Liczba absolwentów w roku szkolnym poprzedzającym rok sprawozdawczy |                             | Liczba bezrobotnych absolwentów** |                                  | Liczba bezrobotnych              |                                  | Wskaźnik frakcji bezrobotnych absolwentów wśród absolwentów |                                  | Wskaźnik frakcji bezrobotnych absolwentów wśród bezrobotnych |  |
|--|---|-----------------------------|-----------------------------------|----------------------------------|----------------------------------|----------------------------------|---|----------------------------------|--|--|
|  | ogółem  | posiadający tytuł zawodowy* | koniec grudnia roku poprzedniego  | koniec maja roku sprawozdawczego | koniec grudnia roku poprzedniego | koniec maja roku sprawozdawczego | koniec grudnia roku poprzedniego                            | koniec maja roku sprawozdawczego | stan na koniec grudnia roku poprzedniego                     | stan na koniec maja roku sprawozdawczego |
| Błacharze  | 6   |                             | 1                                 | 0                                | 5                                | 5                                | 16,67%  | 0,00%                            | 20,00%   | 0,00%                                    |
| Cieśle i stolarze budowlani                            | 2   |                             | 1                                 | 0                                | 2                                | 2                                | 50,00%  | 0,00%                            | 50,00%   | 0,00%                                    |
| Dietetycy i żywieniowcy                                |   |                             | 0                                 | 0                                | 5                                | 5                                |   |                                  | 0,00%  | 0,00%                                    |
| Elektromechanicy i elektromonterzy                     | 4   |                             | 0                                 | 1                                | 9                                | 12                               | 0,00%   | 25,00%                           | 0,00%  | 8,33%                                    |
| Elektrycy budowlani i pokrewni                         | 2   |                             | 0                                 | 0                                | 1                                | 2                                | 0,00%   | 0,00%                            | 0,00%  | 0,00%                                    |
| Fryzjerzy  | 12  |                             | 0                                 | 3                                | 16                               | 19                               | 0,00%   | 25,00%                           | 0,00%  | 15,79%                                   |
| Hydraulicy i monterzy rurociągów                       |   |                             | 0                                 | 0                                | 4                                | 3                                |   |                                  | 0,00%  | 0,00%                                    |
| Kasjerzy i sprzedawcy biletów                          |   |                             | 0                                 |                                  | 1                                |                                  |   |                                  | 0,00%  |  |
| Kelnerzy   |   |                             |                                   | 0                                |                                  | 1                                |   |                                  |  | 0,00%                                    |
| Kierowcy samochodów osobowych i dostawczych            |   |                             | 0                                 | 0                                | 1                                | 1                                |   |                                  | 0,00%  | 0,00%                                    |
| Kosmetyczki i pokrewni                                 |   |                             | 0                                 |                                  | 1                                |                                  |   |                                  | 0,00%  |  |
| Krawcy, kuśnierze, kapelusznicy i pokrewni             |   |                             | 0                                 | 0                                | 4                                | 5                                |   |                                  | 0,00%  | 0,00%                                    |
| Kucharze   | 15  | 11                          | 4                                 | 0                                | 32                               | 28                               | 26,67%  | 0,00%                            | 12,50%   | 0,00%                                    |
| Lakiernicy   |   |                             | 0                                 | 0                                | 3                                | 8                                |   |                                  | 0,00%  | 0,00%                                    |
| Malarze budowlani i pokrewni                           |   |                             | 0                                 | 0                                | 10                               | 11                               |   |                                  | 0,00%  | 0,00%                                    |
| Masarze, robotnicy w przetwórstwie ryb i pokrewni      |   |                             | 0                                 | 0                                | 7                                | 6                                |   |                                  | 0,00%  | 0,00%                                    |
| Mechanicy maszyn i urządzeń rolniczych i przemysłowych |   |                             | 0                                 | 0                                | 1                                | 2                                |   |                                  | 0,00%  | 0,00%                                    |
| Mechanicy pojazdów samochodowych                       | 10  |                             | 1                                 | 0                                | 21                               | 20                               | 10,00%  | 0,00%                            | 4,76%  | 0,00%                                    |
| Mechanicy precyzyjni                                   |   |                             |                                   | 0                                |                                  | 1                                |   |                                  |  | 0,00%                                    |
| Monterzy izolacji                                      |   |                             | 0                                 | 0                                | 1                                | 1                                |   |                                  | 0,00%  | 0,00%                                    |

|  |    |   |   |   |    |    |        |       |        |       |
|--|----|---|---|---|----|----|--------|-------|--------|-------|
| Monterzy maszyn i urządzeń mechanicznych   |    |   | 0 |   | 2  |    |        |       | 0,00%  |       |
| Murarze i pokrewni   |    |   | 1 | 0 | 6  | 4  |        |       | 16,67% | 0,00% |
| Ogrodnicy  |    |   | 0 | 0 | 2  | 1  |        |       | 0,00%  | 0,00% |
| Operatorzy aparatury medycznej   |    |   |   | 0 |    | 1  |        |       |        | 0,00% |
| Operatorzy innych maszyn i urządzeń przetwórczych gdzie indziej niesklasyfikowani    |    |   | 0 | 0 | 1  | 1  |        |       | 0,00%  | 0,00% |
| Operatorzy maszyn do produkcji wyrobów gumowych                                      |    |   | 0 |   | 1  |    |        |       | 0,00%  |       |
| Operatorzy maszyn i urządzeń do produkcji wyrobów spożywczych i pokrewni             |    |   | 0 | 0 | 11 | 9  |        |       | 0,00%  | 0,00% |
| Operatorzy wolnobieżnych maszyn rolniczych i leśnych                                 | 1  |   |   | 0 |    | 1  |        |       | 0,00%  | 0,00% |
| Piekarze, cukiernicy i pokrewni  | 11 |   | 2 | 1 | 18 | 15 | 18,18% | 9,09% | 11,11% | 6,67% |
| Pomocniczy personel medyczny   |    |   | 0 |   | 1  |    |        |       | 0,00%  |       |
| Pracownicy administracyjni i sekretarze biura zarządu                                |    |   | 0 |   | 3  |    |        |       | 0,00%  |       |
| Pracownicy usług ochrony gdzie indziej niesklasyfikowani                             |    |   | 0 |   | 1  |    |        |       | 0,00%  |       |
| Recepcjoniści hotelowi   | 14 | 5 | 0 | 0 | 5  | 7  | 0,00%  | 0,00% | 0,00%  | 0,00% |
| Robotnicy budowlani robót wykończeniowych i pokrewni gdzie indziej niesklasyfikowani |    |   | 0 | 0 | 1  | 1  |        |       | 0,00%  | 0,00% |
| Robotnicy obróbki kamienia   |    |   | 0 |   | 1  |    |        |       | 0,00%  |       |
| Robotnicy pracujący przy przeładunku towarów   |    |   | 0 |   | 1  |    |        |       | 0,00%  |       |
| Robotnicy przetwórstwa surowców roślinnych   |    |   | 0 | 0 | 1  | 1  |        |       | 0,00%  | 0,00% |
| Robotnicy przygotowujący i wznoszący konstrukcje metalowe                            |    |   | 0 | 0 | 1  | 3  |        |       | 0,00%  | 0,00% |
| Robotnicy wykonujący prace proste w budownictwie ogólnym                             |    |   | 0 | 0 | 1  | 1  |        |       | 0,00%  | 0,00% |
| Robotnicy wykonujący prace proste w przemyśle gdzie indziej niesklasyfikowani        |    |   | 0 |   | 1  |    |        |       | 0,00%  |       |



|   |    |    |   |   |     |     |        |        |         |         |
|---|----|----|---|---|-----|-----|--------|--------|---------|---------|
| Rolnicy produkcji roślinnej i zwierzęcej                              |    |    | 0 | 0 | 8   | 11  |        |        | 0,00%   | 0,00%   |
| Rolnicy produkcji roślinnej i zwierzęcej pracujący na własne potrzeby |    |    | 0 | 0 | 2   | 2   |        |        | 0,00%   | 0,00%   |
| Spawacze i pokrewni   |    |    |   | 0 |     | 1   |        |        |         | 0,00%   |
| Spedytorzy i pokrewni   |    |    | 3 | 0 | 3   | 2   |        |        | 100,00% | 0,00%   |
| Sprzedawcy sklepowi (ekspedienci)                                     | 34 | 26 | 4 | 0 | 115 | 111 | 11,76% | 0,00%  | 3,48%   | 0,00%   |
| Stolarze meblowi i pokrewni   | 6  |    | 0 | 0 | 17  | 25  | 0,00%  | 0,00%  | 0,00%   | 0,00%   |
| Szefowie kuchni i organizatorzy usług gastronomicznych                |    |    | 1 | 0 | 6   | 4   |        |        | 16,67%  | 0,00%   |
| Szklarze  |    |    | 0 |   | 1   |     |        |        | 0,00%   |         |
| Szwaczki, hafciarki i pokrewni  |    |    | 0 | 0 | 2   | 3   |        |        | 0,00%   | 0,00%   |
| Tapicerzy i pokrewni  | 3  |    | 0 | 0 | 2   | 3   | 0,00%  | 0,00%  | 0,00%   | 0,00%   |
| Technicy budownictwa  | 13 | 8  | 0 | 0 | 1   | 2   | 0,00%  | 0,00%  | 0,00%   | 0,00%   |
| Technicy fizjoterapii i masażyści                                     |    |    |   | 0 |     | 2   |        |        |         | 0,00%   |
| Technicy mechanicy  |    |    | 0 |   | 1   |     |        |        | 0,00%   |         |
| Technicy rolnictwa i pokrewni   | 8  | 3  | 0 | 1 | 2   | 2   | 0,00%  | 12,50% | 0,00%   | 50,00%  |
| Technicy technologii żywności   |    |    | 0 | 0 | 5   | 3   |        |        | 0,00%   | 0,00%   |
| Technicy wsparcia informatycznego i technicznego                      | 53 | 19 | 2 | 0 | 11  | 9   | 3,77%  | 0,00%  | 18,18%  | 0,00%   |
| Ustawiacze i operatorzy obrabiarek do metali i pokrewni               |    |    | 0 | 0 | 7   | 4   |        |        | 0,00%   | 0,00%   |
| Ślusarze i pokrewni   | 5  |    | 0 | 1 | 25  | 28  | 0,00%  | 20,00% | 0,00%   | 3,57%   |
| Średni personel do spraw statystyki i dziedzin pokrewnych             | 17 | 12 | 4 | 1 | 16  | 10  | 23,53% | 5,88%  | 25,00%  | 10,00%  |
| Średni personel ochrony środowiska, medycyny pracy i bhp              |    |    |   | 1 |     | 1   |        |        |         | 100,00% |

\* Liczba absolwentów, którzy zdali egzamin potwierdzający kwalifikacje zawodowe.

\*\* Wg zawodu wyuczonego.

**Tabela 14. Liczba absolwentów oraz bezrobotnych absolwentów według elementarnej grupy zawodów w 2015 roku (cd.)**

| Nazwa elementarnej grupy zawodów   | Liczba absolwentów w roku szkolnym kończącym się w roku sprawozdawczym |                             | Liczba bezrobotnych absolwentów**   | Liczba bezrobotnych                 | Wskaźnik frakcji bezrobotnych absolwentów wśród absolwentów (%) | Wskaźnik frakcji bezrobotnych absolwentów wśród bezrobotnych |
|--|--|-----------------------------|-------------------------------------|-------------------------------------|---|--|
|  | ogółem   | posiadający tytuł zawodowy* | koniec grudnia roku sprawozdawczego | koniec grudnia roku sprawozdawczego | koniec grudnia roku sprawozdawczego                             | koniec grudnia roku sprawozdawczego                          |
| Asystenci nauczycieli  |  |                             | 0                                   | 1                                   |   | 0,00%  |
| Błacharze  | 3  | 3                           | 0                                   | 3                                   | 0,00%   | 0,00%  |
| Cieśle i stolarze budowlani  |  |                             | 0                                   | 2                                   |   | 0,00%  |
| Dekarze  |  |                             | 0                                   | 1                                   |   | 0,00%  |
| Dietetycy i żywieniowcy  |  |                             | 0                                   | 4                                   |   | 0,00%  |
| Elektromechanicy i elektrycy   | 2  | 2                           | 3                                   | 12                                  | 150,00%   | 25,00%   |
| Elektrycy budowlani i pokrewni   | 3  | 3                           | 0                                   | 3                                   | 0,00%   | 0,00%  |
| Fryzjerzy  | 2  | 2                           | 4                                   | 24                                  | 200,00%   | 16,67%   |
| Hydraulicy i monterzy rurociągów   |  |                             | 1                                   | 5                                   |   | 20,00%   |
| Kelnerzy   |  |                             | 0                                   | 2                                   |   | 0,00%  |
| Kierowcy samochodów osobowych i dostawczych                                  |  |                             | 0                                   | 1                                   |   | 0,00%  |
| Kosmetyczki i pokrewni   | 10   | 10                          | 0                                   | 0                                   |   |  |
| Krawcy, kuśnierze, kapelusznicy i pokrewni                                   |  |                             | 0                                   | 4                                   |   | 0,00%  |
| Kucharze   | 5  | 5                           | 1                                   | 24                                  | 20,00%  | 4,17%  |
| Lakiernicy   |  |                             | 0                                   | 8                                   |   | 0,00%  |
| Malarze budowlani i pokrewni   |  |                             | 0                                   | 7                                   |   | 0,00%  |
| Masarze, robotnicy w przetwórstwie ryb i pokrewni                            | 1  | 1                           | 0                                   | 5                                   | 0,00%   | 0,00%  |
| Maszyniści i operatorzy maszyn i urządzeń dźwigowo-transportowych i pokrewni |  |                             | 0                                   | 1                                   |   | 0,00%  |

|  |    |    |   |    |         |         |
|--|----|----|---|----|---------|---------|
| Mechanicy maszyn i urządzeń rolniczych i przemysłowych                               |    |    | 0 | 3  |         | 0,00%   |
| Mechanicy pojazdów samochodowych   | 10 | 10 | 3 | 21 | 30,00%  | 14,29%  |
| Monterzy izolacji  |    |    | 0 | 1  |         | 0,00%   |
| Monterzy maszyn i urządzeń mechanicznych   |    |    | 0 | 1  |         | 0,00%   |
| Murarze i pokrewni   | 2  | 2  | 0 | 5  | 0,00%   | 0,00%   |
| Ogrodnicy  |    |    | 0 | 3  |         | 0,00%   |
| Operatorzy innych maszyn i urządzeń przetwórczych gdzie indziej niesklasyfikowani    |    |    | 0 | 1  |         | 0,00%   |
| Operatorzy maszyn i urządzeń do produkcji wyrobów spożywczych i pokrewni             |    |    | 0 | 10 |         | 0,00%   |
| Operatorzy wolnobieżnych maszyn rolniczych i leśnych                                 | 4  | 4  | 0 | 0  |         |         |
| Piekarze, cukiernicy i pokrewni  | 1  | 1  | 2 | 13 | 200,00% | 15,38%  |
| Plastycy, dekoratorzy wnętrz i pokrewni  |    |    | 0 | 1  |         | 0,00%   |
| Pracownicy administracyjni i sekretarze biura zarządu                                | 9  | 9  | 1 | 2  | 11,11%  | 50,00%  |
| Pracownicy bibliotek, galerii, muzeów, informacji naukowej i pokrewni                |    |    | 0 | 1  |         | 0,00%   |
| Pracownicy do spraw rachunkowości i księgowości                                      | 9  | 9  | 0 | 0  |         |         |
| Psycholodzy i pokrewni   |    |    | 1 | 1  |         | 100,00% |
| Recepcjoniści hotelowi   | 3  | 3  | 1 | 6  | 33,33%  | 16,67%  |
| Robotnicy budowlani robót wykończeniowych i pokrewni gdzie indziej niesklasyfikowani |    |    | 1 | 2  |         | 50,00%  |

|   |    |    |   |    |        |         |
|---|----|----|---|----|--------|---------|
| Robotnicy przygotowujący i wznoszący konstrukcje metalowe               |    |    | 0 | 4  |        | 0,00%   |
| Rolnicy produkcji roślinnej i zwierzęcej                                |    |    | 0 | 6  |        | 0,00%   |
| Rolnicy produkcji roślinnej i zwierzęcej pracujący na własne potrzeby   |    |    | 0 | 1  |        | 0,00%   |
| Sekretarki (ogólne)   |    |    | 0 | 1  |        | 0,00%   |
| Spawacze i pokrewni   |    |    | 0 | 2  |        | 0,00%   |
| Spedytorzy i pokrewni   |    |    | 0 | 1  |        | 0,00%   |
| Sprzedawcy sklepowi (ekspedienci)                                       | 27 | 27 | 6 | 93 | 22,22% | 6,45%   |
| Stolarze meblowi i pokrewni   | 8  | 8  | 0 | 14 | 0,00%  | 0,00%   |
| Szefowie kuchni i organizatorzy usług gastronomicznych                  |    |    | 0 | 3  |        | 0,00%   |
| Szwaczki, hafciarki i pokrewni  |    |    | 0 | 3  |        | 0,00%   |
| Tapicerzy i pokrewni  | 4  | 4  | 0 | 2  | 0,00%  | 0,00%   |
| Technicy budownictwa  | 6  | 6  | 0 | 6  | 0,00%  | 0,00%   |
| Technicy fizjoterapii i masażyści                                       |    |    | 0 | 1  |        | 0,00%   |
| Technicy górnictwa, metalurgii i pokrewni                               |    |    | 0 | 1  |        | 0,00%   |
| Technicy leśnictwa  |    |    | 0 | 1  |        | 0,00%   |
| Technicy medyczni i dentystyczni  |    |    | 1 | 1  |        | 100,00% |
| Technicy nauk fizycznych i technicznych gdzie indziej niesklasyfikowani |    |    | 0 | 1  |        | 0,00%   |
| Technicy rolnictwa i pokrewni   | 4  | 4  | 0 | 3  | 0,00%  | 0,00%   |
| Technicy technologii żywności   |    |    | 0 | 3  |        | 0,00%   |
| Technicy wsparcia informatycznego i technicznego                        | 18 | 18 | 0 | 0  |        |         |

|   |   |   |   |    |        |        |
|---|---|---|---|----|--------|--------|
| Ustawiacze i operatorzy obrabiarek do metali i pokrewni   |   |   | 0 | 2  |        | 0,00%  |
| Ślusarze i pokrewni                                       | 1 | 1 | 0 | 15 | 0,00%  | 0,00%  |
| Średni personel do spraw statystyki i dziedzin pokrewnych | 7 | 7 | 3 | 15 | 42,86% | 20,00% |

\* Liczba absolwentów, którzy zdali egzamin potwierdzający kwalifikacje zawodowe.

\*\* Wg zawodu wyuczonego.